

# おおとう

春はすぐそこ

2020 MAR.

3

No. 344



地方創生とは、東京一極集中を是正し、地方の人口減少に歯止めをかけ、日本全体の活力を上げることが目的とした一連の政策です。その中の施策として、「まち・ひと・しごと創生総合戦略」があります。

「第1期大任町人口ビジョン・まち・ひと・しごと創生総合戦略」（以下「第1期総合戦略」という。）で見えてきたこと。

今回のこちら町長室では、その戦略について永原町長に話を伺いました。

#### こちら町長室 × 総合戦略

#### 日本の将来に予測される急激な人口減少にどう向き合うか

現在の日本において、人口減少と東京圏への一極集中が課題となっています。人口減少により、地方において地域社会の担い手が減少し、地域経済が縮小しつつあります。そして、そのことがさらに、人口減少を加速させる負の連鎖となるのです。また、東京圏への一極集中により、地方における「まち」の機能が低下し、地域の魅力・活力が損なわれ、生活サービスの維持が困難となります。

こうした問題を受け、国の打ち出した地方創生という政策は、東京に集中している人口を地方に分散することにあります。そのためには、それぞれの地域で住みよい環境を確保し、安定した雇用を創出し、結婚さらには出産・子育ての希望をかなえるなど、各地域の潜在的ニーズにあったまちづくりが必要です。

国立社会保障・人口問題研究所の推計（平成25年3月公表）では、2060年の総人口は約1億2700万人から約9300万人まで減少すると予想されています。本町も例外ではなく、2060年の大任町総人口は5183人から2974人にまで減少する推計です。この推計をうけ、本町では平成27年度から平成31年度までの5か年計画で第1期総合戦略を策定しました。今回、計画期間の満了に伴い、本町では継続して、地方創生の取り組みを行うため「第2期大任町まち・ひと・しごと創生総合戦略」の策定を進めています。

#### 第1期を振り返り見えてきた課題と予測どおりにはさせない意志

第1期総合戦略は、本町の人口減少の克服と地域の自立的かつ持続的な活性化に向け、現状と課題、めざす姿、そして5年間の基本的な取組方向と取組項目を示すものです。第1期総合戦略では、国の4つの基本目標を踏まえ「地域経済を活性化し、安定した雇用を創出する」「本町への新しい人の流れをつくる」「若い世代の結婚・出産・子育ての希望をかなえる」「広域連携を推進し、圏域の一体的な発展を図る」の4つを基本目標として設定しました。

まず、「地域経済を活性化し、安定した雇用を創出する」という目標について、本町の強みである特産品づくりを進め、「黒にんにく」「黒にんにくドレッシング」「黒にんにく万能ダレ」を商品化しました。これにより、農業、加工業、販売業など、さまざまな業種の雇用促進につながりました。また、光ファイバーの町内全域整備の完了により、ICT環境の向上や都市圏との情報格差の解消につなげました。

次に、「本町への新しい人の流れをつくる」目標については、町外者優先の子育て定住促進住宅「つばき団地」の新設により、32世帯の転入につながりました。

そして「若い世代の結婚・出産・子育ての希望をかなえる」目標では、学校におけるICTの活用促進を図り、各普通教室1台の電子黒板やタブレットPCの配備を進めました。さらに、子育て世代の負担を軽減する、多くの子育て支援政策を実施しました。

## 大任町長 永原 譲二

最後に「広域連携を推進し、圏域の一体的な発展を図る」目標については、地域防災リーダー等育成プランを作成し教育訓練を行うことで、災害などに備える安心安全なまちづくりを行いました。

現在策定中の第2期総合戦略では、第1期の反省点を踏まえ、より実現可能な施策で、本町の課題に取組んでいきます。

#### 課題を、どう解決するか

第2期総合戦略では、第1期に実現に至らなかった目標を中心に、より実現可能な施策の策定を進めています。

具体的には、第1期の目標である「広域連携を推進し、圏域の一体的な発展を図る」について見直しを行い「時代にあった地域をつくり、安全・安心な暮らしを実現する」に変更しています。この目標では、災害などに対する安全・安心な体制づくり、教育・文化活動の中で人材を育成し、郷土愛を醸成させていくことを目的としています。

地方において、人口減少に歯止めをかけるには、地方がそれぞれ知恵を絞り、転出者を減らし、移住者を増やす必要があります。そのためには、雇用促進や定住促進等さまざまな施策が鍵を握っています。

今後におきましても、我々のため、ひいては本町の未来を担う子どもたちのために、実効性のある具体的な施策を考えていきたいと思えますので、町民の皆さまのご理解とご協力をよろしく願います。



# 第30回 花としじみの里

# おおとうマラソン

春の訪れを感じさせる桜。国道322号線バイパスと県道行橋から添田線までの約6.3kmを結ぶ大任中央線(おおとう桜街道)には、ソメイヨシノという品種の桜が咲き誇り、道路全体を優しいピンク色に包み込みます。そんな春の景観を楽しみながら、爽やかな汗とともに駆け抜けられるのが今年で30回目を迎える「花としじみの里 おおとうマラソン」です。現在では、幅広い年齢層のランナーたちが町内だけでなく、全国から参加しています。(募集は終了しています)

**受付**



8:00~9:10

**開会式**



9:10~

**2km**



10:00 スタート

※2kmの部は高校生以上、中学生以上、小学5~6年生、小学3~4年生、小学1~2年生、未就学児の順に2分ずつ時間差でスタートします

**ボランティア募集中**

おおとうマラソン事務局では大会運営に協力して頂けるボランティアを募集しています。対象は高校生以上です。内容はランナーの安全確保のための会場整理やコース誘導などを予定しています。参加頂けるボランティアの人にはお弁当とお茶、記念品などを用意します。申込やお問い合わせは事務局まで連絡ください。

締切: 3月19日 困まで  
問 マラソン事務局 ☎ 63・3000

とき **令和2年3月29日(日)**  
(雨天決行)

ところ **B & G 海洋センター**  
(レインボーホール)

**5km**



10:35 スタート

**10km**




10:45 スタート

**抽選会**



走者全員のゴールを確認後

**通行止めのお知らせ**



※当日は9時30分~13時まで大任中央線の一部(茶色の点線部分)が通行止めになります。みなさんのご理解とご協力をよろしくお願いいたします。

問 総務企画財政課 おおとうマラソン事務局 ☎ 63・3000

## 未然に防ごう青少年犯罪

### 非行防止標語コンクール

2月7日、田川警察署添田警部交番で「非行防止標語コンクール」の表彰式が行われました。大任町と添田町の小中学校計9校を対象に、いじめや非行防止などの標語を募集した結果、230作品の応募がありました。町からは、迫史菜さん(大任中)、平本美羽さん(大任小)、浦野凜さん(今任小)が受賞しました。以下受賞となった標語を紹介します。

- ・(金賞) SNS 人の感情 分からない【迫史菜さん】
- ・(銀賞) 薬物はしない、させない かわからない【平本美羽さん】
- ・(優秀賞) 気をつけて クリックしたら もう終わり【浦野凜さん】



▲迫史菜さん(前列左) 平本美羽さん(前列中央) 浦野凜さん(前列右)

## 命って素晴らしい

### 第26回少年の主張田川地区大会

2月17日、福智町地域交流センターで「第26回少年の主張田川地区大会」が行われました。この大会には、小学6年生から中学2年生までの各市町村の代表者9人が参加し、社会問題や体験談に対する自分の思いや感想などを発表。大任町からは、町の主張大会で最優秀賞に選ばれた今任小学校6年生の伊藤りのあさんが出場しました。「尊い命を守るために」という演題で発表し、命の素晴らしさ、戦争の恐ろしさとの命の尊さを堂々と主張。発表を終えた伊藤さんに、会場からは惜しみない拍手が送られていました。



▲将来は語り手になりたいと話す伊藤さん

▼満開に咲くマンゴーの花(左)と春を待つ実(右)



## 今年もおいしいを届けます

### 大任町観光農園でマンゴーの花が開花

2月の初め、大任町観光農園で、マンゴーの花が満開になりました。枝の先端に萌黄色の小さな花を多数付け、花は房状に咲きます。この多くの花が受粉し約10個の実をつけますが、そこから間引きし、よりよい実を1つだけ残します。観光農園を管理している池本悦正さんは「今年も出来がよく、みなさんにお届けするのを楽しみにしています」と話してくれました。道の駅おおとう桜街道に出荷するのは、5月中旬の予定です。甘くておいしい大任産マンゴーをぜひご賞味ください。

▼100個のボールを全部入れるまでの時間を競います



## 思いをひとつに

### スポーツレクリエーション2019

2月9日、大任町B&G海洋センター体育館でスポーツイベント「スポーツレクリエーション2019」が行われました。このイベントは、スポーツを楽しみながら健康と体力の向上を目指し、併せてスポーツ人口の拡大を図ることを目的としています。田川郡内の7町村から約70名が参加し、ニュースポーツのアジャタという玉入れに似た競技で、各町村2チームに分かれ得点を競い合いました。香春町の2チームが1位、2位を独占し、大任町は予選落ちとなってしまいましたが、参加者は笑顔で競技を楽しんでいました。



### 司法を担う、新たな力を

#### 令和2年度裁判所職員採用試験

裁判所では次のとおり、裁判所職員採用試験を実施します。

#### ■試験区分

- ①裁判所職員採用総合職試験（裁判所事務官 院卒者区分）
- ②裁判所職員採用総合職試験（裁判所事務官 大卒程度区分）
- ③裁判所職員採用総合職試験（家庭裁判所調査官補 院卒者区分）
- ④裁判所職員採用総合職試験（家庭裁判所調査官補 大卒程度区分）
- ⑤裁判所職員採用一般職試験（裁判所事務官 大卒程度区分）

#### ■採用予定官職

- ・①②⑤は裁判所事務官
- ・③④は家庭裁判所調査官補

#### ■申込受付期間

・インターネット 4月1日(水) 午後3時～4月9日(木)【受信有効】

・郵送 4月1日(水)～4月3日(金)【4月3日消印有効】

#### ■第1次試験日

・5月9日(土)

※受験資格等の詳細は、最寄りの裁判所で配布している受験案内または裁判所ウェブサイトをご確認ください

問①②⑤については福岡地方裁判所事務局人事課任用係(092・981・9642) ③④については福岡家庭裁判所事務局総務課人事第一係(092・711・9651)

### 一人で悩まず相談を

#### 暴力に関する相談窓口を開設しています

DV(ドメスティック・バイオレンス)とは、配偶者や恋人などから受ける暴力です。身体的な暴力だけでなく、怒鳴る、脅すなども暴力にあたります。一人で悩まず相談ください。



#### ■相談窓口

配偶者暴力相談支援センター(田川) (毎週月曜～金曜 8時30分～17時15分) 問配偶者暴力相談支援センター(田川) ☎42・4850

### 心の健康づくり読み聞かせ会

いのちの大切さについて、学びませんか? この機会に、ぜひ親子で図書室にお越しください。

- とき 3月15日(日) 11時～11時30分
- ところ レインボーホール図書室
- 参加費 無料
- 問住民課 衛生係 ☎63・3003
- 問レインボーホール図書室 ☎63・4832



### 出生・死亡・死産・婚姻・離婚の届出をされる方へ

厚生労働省では、毎年人口動態調査を実施しています。令和2年度は国勢調査が行われる年ですので、人口動態職業・産業調査を実施します。下記の期間に出生などのあった戸籍届出の際、届書に職業などの記入をしていただくことになりますので、ご協力をお願いします。

■期間 令和2年4月1日(水)～令和3年3月31日(金)

問住民課 戸籍係 ☎63・3003



## お知らせ 広場

くらしに役立つ情報をお届けします **大任町役場** ☎63・3000

ホームページ <http://www.town.oto.fukuoka.jp/> 総務企画財政課 ☎63・3000

- 事業課・産業経済課 ☎63・3001
- 教育課(学校教育係・社会教育係) ☎63・3110
- 税務課 ☎63・3002
- 住民課(戸籍・衛生) ☎63・3003
- 福祉課(福祉全般・後期高齢者保険・国民健康保険・国民年金・同対係) ☎63・3004
- 水道課 ☎63・3293
- 大任町公民館 ☎63・2242
- レインボーホール・レインボー図書室・B&G海洋センター・サボテンハウス ☎63・4832
- 大任町社会福祉協議会 ☎63・4828
- し尿・じん芥処理施設建設室 ☎63・2254
- ふるさと館おとう ☎41・2055
- 今任町民会館 ☎63・2506
- 島台隣保館 ☎63・2243

#### 自衛官採用試験

自衛官採用試験を次のとおり実施します。

#### ●一般幹部候補生(大卒程度)

■とき 5月9日(土)または10日(日)

#### ■受付期間

3月1日(日)～5月1日(金)

■資格 来年度22歳以上26歳未満で日本国籍を有する人

#### ●一般曹候補生

■とき 5月23日(土)

#### ■受付期間

3月1日(日)～5月15日(金)

■資格 来年度18歳以上33歳未満で日本国籍を有する人

問自衛隊福岡地方協力本部 飯塚地域事務所 ☎0948・22・4847



#### 令和2年度就学援助の受付

町内の小中学校へ通う子どもがいる世帯を対象に、生活保護に準じる程度に困窮していると認めら

#### 弁護士出張無料相談

田川郡無料法律出張相談が次のとおり始まります。

#### ■回数 令和2年度内に1人1回

※通常の無料相談も、年度内であれば1回無料で受けられます

※すでに、年度内に無料相談をした人は出張無料相談のみとなります

■とき ①4月17日(金) ②6月19日(金) ③8月21日(金)

■ところ 大任町役場1階視聴覚室

■相談時間 13時～16時

■申込方法 総務企画財政課窓口

で随時受付、最終申込みは相談当日の11時まで

※相談会場で「福岡県弁護士会無料法律相談紹介状」に記載し、総務企画財政課までFAXを送信しての



れた場合、学用品費・給食費などを助成します。

■必要なもの 世帯全員の住民票と所得証明書、印鑑、マイナンバー通知カード、身分証明書(運転免許証など)

▼身分証明書は、顔写真付きでない場合、2点以上必要

▼平成31年1月2日以降に転入した人は、平成31年1月1日時点で住民票があった市町村で所得証明書を取得してください

▼大任町以外に住民登録がある人は、住民票のある自治体で世帯全員の住民票と平成31年1月1日時点で住民票があった市町村で所得証明書を取得してください

■申込締切 令和2年3月31日

▼令和2年4月1日以降も随時受け付けます。その場合、申請受付月の翌月から支給開始となります。

問教育課 学校教育係 ☎63・3110



受付も可能です

(FAX番号) 63・3813

問総務企画財政課 総務係 ☎63・3000

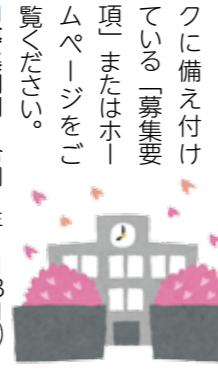
#### 福岡県公共職業訓練生募集

小竹・田川高等技術専門学校では、令和2年度施設内職業訓練生を募集します。募集料等の詳細についてはハローワークに備え付けている「募集要項」またはホームページをご覧ください。

■募集期間 令和2年2月13日(水)～3月19日(木)

■入校試験日 令和2年3月26日(木)

問福岡県立小竹高等技術専門学校(鞍手郡小竹町新多514-2)



## 国民年金だより 2020年度の国民年金における学生納付特例申請について

#### ●免除期間

日本国内に住所があるすべての人は20歳になったら国民年金に加入することになりますが、学生については在学中の国民年金保険料納付を猶予する「学生納付特例制度」があります。

#### ●2020年度の国民年金保険料

月額16,540円(2020年4月分から2021年3月まで)

#### ●免除期間

2020年4月から2021年3月までが2020年度の学生納付特例の対象となります。※ただし、期間途中に20歳になった方は、誕生日からの期間となります。

#### ●申請期間

2020年度分の申請受付は2020年4月からです。期間途中に20歳になった方は、誕生日の前日からとなります。

#### ●申請窓口

住民票のある市区町村の国民年金担当窓口または年金事務所

※在学する大学などが学生納付特例事務法人の指定を受けている場合は、大学などの窓口でも手続きが受けられます



☎09496・2・6441

問福岡県立田川高等技術専門学校(田川市楠2059)

☎09477・44・1676

ホームページはこちらから↑



#### 3月は自殺対策強化月間

日本における自殺者数は、年々減少傾向にあります。毎年2万人を超えています。そこで自殺者数の最も多い3月を「自殺対策強化月間」とし、自殺予防に努めています。啓発チラシやこころの健康に関する図書コーナーを設置します。ぜひお越しください。

■とき 3月1日(日)～3月31日(火)

■ところ レインボーホール図書室

問住民課 衛生係 ☎63・3003

問レインボーホール図書室 ☎63・4832

問レインボーホール図書室 ☎63・4832

問レインボーホール図書室 ☎63・4832

問レインボーホール図書室 ☎63・4832

問レインボーホール図書室 ☎63・4832

問レインボーホール図書室 ☎63・4832

問レインボーホール図書室 ☎63・4832

問レインボーホール図書室 ☎63・4832

問レインボーホール図書室 ☎63・4832

問レインボーホール図書室 ☎63・4832

問レインボーホール図書室 ☎63・4832

問レインボーホール図書室 ☎63・4832

問レインボーホール図書室 ☎63・4832

問レインボーホール図書室 ☎63・4832

問レインボーホール図書室 ☎63・4832

問レインボーホール図書室 ☎63・4832

問レインボーホール図書室 ☎63・4832

問レインボーホール図書室 ☎63・4832

問レインボーホール図書室 ☎63・4832

問レインボーホール図書室 ☎63・4832

問レインボーホール図書室 ☎63・4832

問レインボーホール図書室 ☎63・4832

問レインボーホール図書室 ☎63・4832

問レインボーホール図書室 ☎63・4832

問レインボーホール図書室 ☎63・4832



## 国保(国民健康保険)をやめたときは 国保の保険証を使用することはできません

**Q** 国保をやめた後に保険証を使うとどうなるのですか？

**A** 国保をやめると、国保の資格を失います。資格がないにもかかわらず国保の保険証を使用して病院にかかると、あとで国保が負担した医療費を返してもらうことになります。

**Q** 国保をやめるとき(国保の資格を失う日)はどんなとき？

**A** 国保をやめる要因は主に下記の3つです。  
①ほかの市町村に転出するとき(転出した日)  
②職場の健康保険などに加入したとき(加入日の翌日)  
③生活保護を受け始めたとき(受け始めた日)  
※国保をやめる手続きは自動的にはい行われません。必ず国保の窓口へ届け出ましょう



☎ 福祉課 国保年金係 ☎63・3004

## 第三者行為による交通事故などにあつた場合はまず連絡を！

国民健康保険に加入している人が、交通事故など第三者(自分以外の人)による行為で負傷したり病気になったりした場合、保険証を使って治療を受けることができます。

しかし、その場合の治療費は本来加害者が負担すべきものですので、国保が一時的に立て替え払いし、後日、加害者にその治療費を請求することになります。

したがって、第三者の行為で負傷して、保険証等を使って治療を受ける場合は、必ず速やかに福祉課国保年金係にご連絡ください。

★こんなとき  
交通事故、他人のペットなどによるケガ、不当な暴力や傷害行為によるケガなど

☎ 福祉課 国保年金係 ☎63・3004

### 【届出に必要なもの】

- ①国民健康保険被保険者証
- ②印かん
- ③交通事故証明書(自動車安全運転センターが交付する原本)
- ④第三者の行為による傷病届
- ⑤事故発生状況報告書
- ⑥念書兼同意書(被保険者記入)
- ⑦誓約書(相手方記入)
- ⑧同意書(相手方記入)

※様式については町HPからダウンロードできます

## 返還不要

希望の進路へ進み夢の実現へ

# 令和2年度 大任町給付型奨学金

平成29年4月から始まった田川地区全市町村統一の「給付型奨学金制度」に加え、一昨年から町独自の「大任町給付型奨学金制度」を導入しています。この二つの制度は、学業が優秀であるにもかかわらず、経済的事情により大学などの授業料支払が困難と認められる人に修学資金を給付する事業です。



## 田川地区全市町村統一の給付型奨学金制度(新入学生向け)

■採用人数 5人(予定)※大任町の定員です

■対象者 ①～⑦すべてに該当する人

- ①24歳未満の大学等新入学生(令和2年4月1日現在)
- ②申請者本人または保護者が大任町に住所を有すること
- ③田川市郡に1年以上住所を有していること
- ④原則、申請者と同一生計の人全員が町税、国民健康保険税、水道料、保育料、町営住宅家賃、学校給食費などを滞納していないこと
- ⑤申請者と同一生計の人の町民税所得割額の合計が20万9,700円未満の人
- ⑥高等学校等第3学年時の全教科の成績の平均が5段階評価に換算して3.5以上の人 ※ただし、大任町において、特別な事情があると認められた場合はその限りでは

ない(詳細は教育課学校教育係までお尋ねください)

⑦令和2年度に学校教育法に規定する大学(短期大学を含む)または専門学校専修課程に進学する人か、高等専門学校第4学年に在学している人

■給付額

・入学支度金10万円(1回限り)

・修学資金月額2万円

※6月、9月、12月、3月に6万円ずつ給付します

■給付期間 奨学生に採用された年の4月から現に在学する正規の修業期間

※正規の修業期間の終了後、大学院などに連続して進学などをした場合は、引き続き給付を受けることができます

■申込期間 4月1日(日)～30日(日) ※土日祝日除く

## 大任町給付型奨学金制度(在学生向け)

■採用人数 若干名

■対象者 ※次の規定に該当する人

大任町奨学金給付条例第2条の規定(詳細は教育課学校教育係までお尋ねください)に該当し、現在、学校教育法に規定する大学(短期大学を含む)または、専修学校専門課程に在学中の人、高等専門学校第5学年に在学している人

■給付額 修学資金月額2万円

※6月、9月、12月、3月に6万円ずつ給付します

■給付期間 奨学生に採用された年の4月から現に在学する正規の修業期間

※正規の修業期間の終了後、大学院などに連続して進学などをした場合は、引き続き給付を受けることができます

■申込期間 4月1日(日)～30日(日) ※土日祝日除く

申込方法など奨学金に関する詳細はお問い合わせください ☎教育課 学校教育係 ☎63・3110



# 「業務改善助成金」のご案内

～一部コースの申請受付を延長しました～

『業務改善助成金』は、生産性を向上させ、「事業場内で最も低い賃金（事業場内最低賃金）」の引上げを図る中小企業・小規模事業者を支援する助成金です。

## 助成金の概要

事業場内最低賃金を一定額以上引き上げ、  
設備投資（機械設備、コンサルティング導入や人材育成・教育訓練）  
などを行った場合に、その費用の一部を助成します。

○活用事例はHPをご覧ください！ [生産性向上の事例集](#) [厚生労働省](#) 検索

## コースの内容

※申請期限：令和2年3月31日

コース区分	引き上げる労働者数	助成上限額	助成対象事業場 (すべての要件を満たすもの)	助成率
25円コース	1人	25万円	・事業場内最低賃金 850円未満(※2)	4/5
	2～3人	40万円		
	4～6人	60万円		
	7人以上	80万円		
60円コース	1人	60万円	・事業場内最低賃金と 地域別最低賃金の 差額が30円以内	生産性要件を 満たした場合は 9/10(※1)
	2～3人	90万円		
	4～6人	150万円		
	7人以上	230万円		
90円コース	1人	90万円	・事業場規模 100人以下	
	2～3人	150万円		
	4～6人	270万円		
	7人以上	450万円		

(※1) ここでいう「生産性」とは、企業の決算書類から算出した、労働者1人当たりの付加価値を指します。助成金の支給申請時の直近の決算書類に基づく生産性と、その3年度前の決算書類に基づく生産性を比較し、伸び率が一定水準を超えている場合等に、加算して支給されます。

(※2) 対象は、地域別最低賃金850円未満の地域のうち事業場内最低賃金が850円未満の事業場です。青森、岩手、宮城、秋田、山形、福島、茨城、群馬、新潟、富山、石川、福井、山梨、長野、奈良、和歌山、鳥取、島根、岡山、山口、徳島、香川、愛媛、高知、福岡、佐賀、長崎、熊本、大分、宮崎、鹿児島、沖縄の32県。

(※3) 30円コースは、令和2年1月31日で受付終了しております。

## 【相談窓口】

・最低賃金・賃金引上げのための業務改善に関するご相談  
福岡県働き方改革推進支援センター (0800-888-1699)  
・支援事業に関するご相談 (申請先)  
福岡労働局雇用環境・均等部企画課 (092-411-4717)  
ホームページアドレス <https://jsite.mhlw.go.jp/fukuoka-roudoukyoku/>

# これからは手放せない! マイナンバーカード

おもて面にあなたの顔写真入り!  
「身分証明書」として使えるよ!



<おもて面>



<うら面>

うら面のICチップにあなた本人であることを証明する、「電子証明書」が入っているよ!



マイナンバーPRキャラクター  
マイナちゃん

## くらしを便利に! マイナンバーカード!

**身分証明書**になる!  
ライブ会場の入場、携帯の契約、会員登録などに使える!

各種証明書をコンビニで取得できる!  
全国のコンビニで、住民票の写しや課税証明書などが取得できる!  
※市区町村によってサービス内容が異なります。  
※毎日6:30～23:00までとなります。



**ポイントで**買い物ができる!  
地域の商店やオンラインでお買い物に使える!  
2020年度実施予定!



**健康保険証**として使える!  
2021年3月(予定)からスタート!  
ピッとかがずだけでOK!  
とっても便利に!

## スマホ・パソコンでラクラク!

- ・オンラインで確定申告ができる。
- ・子育てをはじめとする行政手続きができる。
- ・健診結果や医療費が確認できる(予定)。



## マイナンバーについてのお問合せ

マイナンバー総合フリーダイヤル **0120-95-0178** **マイナンバー** 平日 9時30分～20時00分  
土日祝 9時30分～17時30分(年末年始を除く)

紛失・盗難によるマイナンバーカードの一時利用停止については24時間365日受付

■一部のIP電話等で上記ダイヤルに繋がらない場合  
英語、中国語、韓国語、スペイン語、ポルトガル語対応のフリーダイヤル  
This telephone number is toll-free corresponding to English, Chinese, Korean, Spanish and Portuguese.  
マイナンバー制度について  
Inquiries about My Number System  
通知カード、マイナンバーカード  
Inquiries about Notification Card and My Number Card  
050-3818-1250 050-3816-9405 0120-0178-26 0120-0178-27

マイナンバーカードの申請方法は  
[こちら](https://www.kojinbangocard.go.jp/kofushinse/)



<https://www.kojinbangocard.go.jp/kofushinse/>



▼教育委員を6年間務める崎山さん



さきやま けいこ  
崎山 恵子さん (秋永)

### 9年間を大切に

今月のクローズアップは大任町教育委員を務める崎山恵子さんです。崎山さんは「かくれんぼ」という団体が小学生を対象に読み語りや、公民館で行われているおおとう未来広場で絵てがみの講師などをされています。

崎山さんに、教育への思いについて聞いてみると「最近の子どもは外で遊ぶことが少ないですね。だから喧嘩をすることもありません。でも喧嘩しながら、いろんな体験をするうちに、人との関係性を学ぶと思うんです。人生100年時代となってきている今、義務教育はたったの9年しかありません。その9年間に親ともしっかりと接したり、先生や人との出会いを大切にしたりしてほしいです。学校と親子の縁を大切に、共に生きる力を養ってほしいです」と話してくれました。

また、教育委員として大変なことについて聞いてみると「大変とは思っていません。子どもたちと接するうちに、子どものほうから声を掛けてくれたりするとやりがいを感じます。」と答えてくれました。

そんな崎山さんに趣味について聞いてみると「絵てがみを35年間しています。山登りも大好きですね。11年間で添田町の岩石山には2300回以上登っています」と話してくれました。

最後に「やはり現場が大事です。子どもたちに寄り添って、同じ立場で接することができるような教育委員になりたいです」と意気込みを語ってくれました。

# クローズ・アップ Close-up!

—大任町教育委員—

## 3月生まれ

# お誕生日おめでとう



あおい りょう  
阿漕 蒼ちゃん 1歳  
H31年3月16日生まれ  
上今任・女の子



### 4月生まれを募集

4月に誕生日を迎える3歳までのお子さんの写真を募集します。次回の締め切りは**3月13日**までです。

☎総務企画財政課 広報係 ☎63・3000

## 教育通信 大任中学校

### 大成功だった修学旅行!!

1月9日から1月11日まで、2年生は修学旅行に行ってきました。初日は新大阪駅に到着するとすぐにUSJ(ユニバーサルスタジオジャパン)に向かいました。1月初旬ということで来場者も少なく、混雑することなく様々なアトラクションを楽しむことができました。決められた時間内に効率よく園内を回るにはどうすればよいかなど、計画を立て実行する力をつけることができました。

2日目は京都班別自主研修で、班ごとにジャンボタクシーに乗って様々な京都の名所を楽しみました。運転手の方が様々な話や案内をしてくださり、生徒だけでは得られないような経験ができたようです。

最終日は大阪に戻り、NGK(なんばブランド花月)で本場のお笑いを体験することができました。その後、大阪城に登り、大阪の全景を堪能した後、帰路につきました。

小倉駅から帰るバスの中で楽しそうに思い出を語り、修学旅行が終わってしまうのが寂しそうにしている姿が印象的でした。京都や大阪では多くの方が忙しく働いており、普段では想像もできないくらい人々の力を感じることができたのではないのでしょうか。大人もお互いが助け合いながら支え合いながら一生懸命働いていることを今回の修学旅行を通して感じていただければ幸いです。2年生にとって多くの思い出と多くの良い面、若干の課題が見つかった修学旅行でした。この経験をこれからの学校生活、これからの人生に活かして欲しいと思います。

☎教育課 学校教育係 ☎63・3110

図書室だより ☎ OTOレインボーホール ☎ 63・4832

### 3月の休室日

日	月	火	水	木	金	土
1	2	3	4	5	6	7
8	9	10	11	12	13	14
15	16	17	18	19	20	21
22	23	24	25	26	27	28
29	30	31				

■ の日が休室日です。

● 開室時間 9時～17時

※休室日を変更する場合があります。

● 貸し出し 合計/10点

※CDとDVD(ビデオ)は1点ずつ

※そのほか、多数入庫しています



### 一般書

- ぼくはイエローでホワイトでちょっとブルー プレンディみかこ 著
- 祝祭と予感 恩田 陸 著
- 92歳の現役保育士が伝えたい親子で幸せになる子育て 大川 繁子 著

### 児童書

- 15歳、まだ道の途中 高原 史郎 著
- の junaida 著
- ころべばいいのに ヨシタケシンスケ 作

### DVD

- グリーンブック ピーター・ファレリー 監督
- X-MEN マシュー・ヴォーン 監督
- おしりたんてい 東映アニメーション 制作

### CD

- イングリット・フジコ・ヘミング イングリット・フジコ・ヘミング
- ニュートンの林檎 椎名 林檎

地域ぐるみの「つながり」「きずな」を築く

## 【社協だより】

>> vol.10

### 社会福祉協議会の活動内容

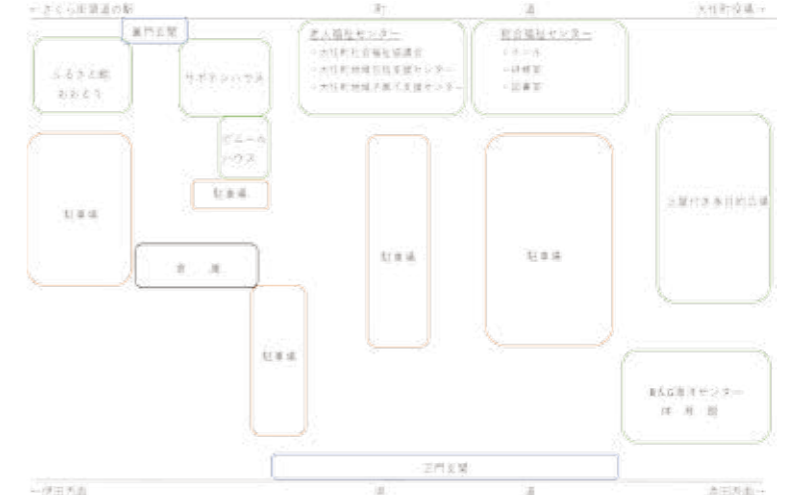
私たち社会福祉協議会は、それぞれの都道府県、市区町村で、地域に暮らす皆様のほか、民生委員・児童委員、社会福祉施設・社会福祉法人等の社会福祉関係者、保健・医療・教育など関係機関の参加・協力のもと、地域の人びとが住み慣れたまちで安心して生活することのできる「福祉のまちづくり」の実現をめざしたさまざまな活動をおこなっています。たとえば、各種の福祉サービスや相談活動、ボランティア活動の支援、災害地支援活動、共同募金運動への協力など、全国的な取り組みから地域の特性に応じた活動まで、さまざまな場面で地域の福祉増進に取り組んでいます。

### お気軽にご相談を

地域のボランティアと協力し、高齢者や障害者、子育て中の親子が気軽に集える「場づくり」を進めているほか、社協のボランティアセンターではボランティア活動に関する相談や活動先の紹介、また、福祉教育の支援等、地域の福祉活動の拠点としての役割を果たしています。社会福祉に関するご相談、ご質問はお気軽にお寄せください。

☎大任町社会福祉協議会 ☎ 63・4828

### レインボーホール敷地図





# パノラマ たがわ



●問い合わせ先

田川市 ☎44・2000  
 添田町 ☎82・1231  
 川崎町 ☎72・3000  
 赤村 ☎62・3000  
 香春町 ☎32・2511  
 糸田町 ☎26・1231  
 福智町 ☎22・0555

◆糸田町 (<http://www.town.itoda.lg.jp/>)

●田植祭 ~笑いが春を連れてくる。文化の薫り高い糸田町の伝統行事~

■内容 神事のあとには、掛け合いが面白い夫婦、ムクデとオカツがやって来ます。春の訪れを感じながら大いに笑ってください。

また、「ふれあい市」も特別開催。午前9時からJAたがわ農業倉庫で開かれます。地元で採れた新鮮な野菜やおふくろの味、漬物などをこの機会に味わってみてはいかがでしょうか？

さらに道の駅いとだ会場のシャトルバスも運行します。ぜひご利用ください。

■とき 3月15日(日) 祭典：15時 田植行事：16時10分(午追い農耕行事、田植舞など)

■ところ 金村神社(糸田町) ※駐車場あり  
 問 教務課 社会教育係 ☎22・0038

◆田川市 (<http://www.joho.tagawa.fukuoka.jp/>)

●市民体験農園の入園者募集

■内容 自然に囲まれた農園で野菜栽培に挑戦しませんか。希望者には、土づくりの基礎から指導します。希望する場合は、申し込み時にその旨を知らせてください。

■募集期間 随時

■対象者 個人・法人・団体

■募集区画 市民体験農園の貸し区画(50区画) ※先着順 空き区画から順次使用

■区画規模 約30㎡(9坪)

■使用期間 1年間(4月~令和3年3月)

■使用料 1区画あたり年間1万2千3百円 ※使用期間が1年未満となる場合は月割りで計算します

■ところ 大字猪国765-3

■開園日 年末年始(12月29日~1月3日)を除く毎日

■開演時間 夏期(4月~9月)7時~19時 冬期(10月~3月)8時~18時

■施設 給水施設、簡易トイレ、駐車場、堆肥置場

問 産業振興課 ☎85・7146



## ☆まちのイベント☆

3/8  
日  
開催

### 心躍る、あでやかな舞を披露

第32回おどり愛好会発表会

磨き抜かれた見事な舞を披露するおどり愛好会。今年で32回目となる「おどり愛好会発表会」を開催します。積み重ねてきた練習の成果を、ぜひ、会場でご覧ください。

■とき 3月8日(日) 受付：12時30分 開式：13時

■ところ レインボーホール

■入場料 無料

問 大任町おどり愛好会 藤井 遥 ☎090・5025・0729



5/27  
水  
開催

### 健康長寿とスポーツを通じたコミュニティづくり

住民参加型スポーツイベント大任町チャレンジデー 2020

5月27日、町内全域を対象とした住民参加型スポーツイベント「チャレンジデー」を開催します。今年は4回目の挑戦となり、前回の参加率43%を上回る記録を目標に取り組んでいきます。皆さん、参加への協力をお願いします。

■とき 5月27日(日) 午前0時~午後9時

■ところ 町内であれば自宅や学校など場所を問わない

■対象者 チャレンジデー当日に実施自治体にいるすべての人が参加可能(住民以外にその地域で働く人、通学する人など) ※年齢・性別は問わない

問 大任町チャレンジデー実行委員会(事務局 教育課) ☎63・3110

## 人の動き

(令和2年1月末現在)

	65歳未満	65歳以上	計
男	1,664人(-5)	770人(+3)	2,434人(-2)
女	1,669人(+3)	1,156人(-7)	2,825人(-4)
計	3,333人(-2)	1,926人(-4)	5,259人(-6)
世帯数			2,577世帯(-5)

※数字は住民基本台帳から。( )内は前月比

★編集室  
 ▼最近暖かくなったり雪が降りたりとよく分からない天気が続いています。今回の表紙の写真も雪の日に撮りましたが、寒さからの震えでまともな写真がなかなか撮れず、大苦戦しました。最近テレビを騒がせている新型コロナウイルス。国内でも多数感染者が報告されてきています。私は病気を取り込みやすいタイプなので、手をよく洗ったり、外に行くときにはマスクは必ずしたりしています。また、感染を防ぐには咳エチケット(マスクを付け咳をする、ハンカチで口を覆う)が大事です。今年には体調を崩し気味なので、病気になることなく、そして人に病気をうつさないように気をつけたいと思います。(研策)

# 3月行事予定表

弥生

日	月	火	水	木	金	土
1 確定申告日曜受付 【多目的 9時~16時】	2	3 ひな祭り 食進会 (ふれあい弁当作り) 【集会室 9時~】	4 心配ごと相談 【視聴覚 10時~12時】 1歳6カ月児健診 (対象者個別通知) 【視聴覚 13時30分~14時30分】	5	6	7 消防記念日
2日(月) 国民健康保険税 後期高齢者医療保険料 第8期納期限						3月は自殺対策強化月間
8 おどり愛好会発表会 【レインボーホール 13時~】 ※詳細は15ページ	9 大任中学校 3年生給食終了	10 食進会 (ふれあい弁当作り) 【集会室 9時~】	11 心配ごと相談 【多目的 10時~12時】 2カ月児親子家庭訪問 (対象者個別通知) 【対象者自宅】 ※要予約	12 大任中学校 卒業式 【体育館 9時30分~】	13	14 ホワイトデー
11日(水) 公立高校個性重視の特別試験				18日(水) 大任小・今任小卒業式		
15 心の健康づくり読み聞かせ会 【レインボーホール図書室 11時~11時30分】 ※詳細は7ページ	16 確定申告最終日 【多目的 9時~16時】	17 食進会 (ふれあい弁当作り) 【集会室 9時~】	18 心配ごと相談 【視聴覚 10時~12時】 乳児健診 (4・7・12カ月児対象者個別通知) 【集会室 13時30分~14時30分】	19	20 春分の日 ぐるっと田川 グルメ大熱戦! 2020 【田川文化センター 12時~】	21
24日(火) 3校修了式		3月31日(火) 後期高齢者医療保険料 第9期納期限				
22	23 ロコモ若返り教室 【集会室 13時30分~15時】	24 食進会 (ふれあい弁当作り) 【集会室 9時~】 ロコモ介護予防相談 【集会室 13時30分~15時】	25 心配ごと相談 (女性民生委員が対応) 【視聴覚 10時~12時】	26	27	28
29 第30回おおとうマラソン ※詳細は5ページ	30 おおとう未来塾 春季講習開始	31 食進会 (ふれあい弁当作り) 【集会室 9時~】	場所 【集会室】 →役場住民集会室 【視聴覚】 →役場視聴覚室 【多目的】 →役場多目的ホール 【公民館】 →大任町公民館			



急ぐほど正しく  
はっきり110番

### 田川警察署からのお知らせ

ATMを操作してお金が戻ってくることは絶対にありません。電話でお金の話をされたら詐欺と疑ってください。

### 町内犯罪発生状況(1月中)

種類	件数
自動車盗	0件
オートバイ盗	0件
性犯罪	0件
車上ねらい	0件
空き巣・忍び込みなど	1件



### 防犯・交通の問い合わせ

田川警察署 ☎42・0110  
 大任交番 ☎63・2110

### 交通事故発生状況(1月中)

●物件事故 9件(9件)  
 ●人身事故 2件(2件)  
 ●死亡者数 0件(0件)  
 ●負傷者数 2件(2件)  
 ( )内は令和2年の累計



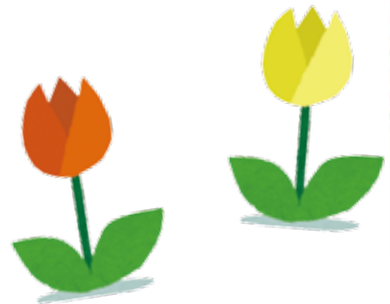




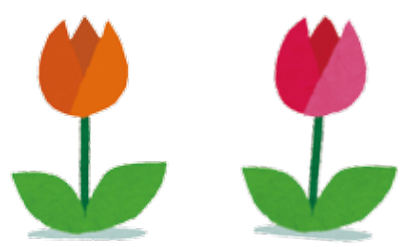
広報  
おおとう

令和2年  
3  
No.344

発行／大任町 ■編集／総務企画財政課  
☎ 0947-63-3000 (代表) FAX 0947-63-3813  
〒 824-0512 福岡県田川郡大任町大字大行事 3067 番地 ホームページ <http://www.town.oto.fukuoka.jp/>



大任町地域子育て支援センター  
すまいるのお部屋をご紹介します



おもちゃがたくさんあるよ



乳児用の身長計と体重計



赤ちゃんスペースで安心に過ごせるよ



おもちゃコーナー



絵本がたくさんあるよ



とびらを開くとこうなってるよ



広いスペースで楽しく遊ぼう



貴重品入れロッカー完備  
安心だね

大任町社会福祉協議会  
☎ 63・4828  
FAX 63・4858