

# おおう

2019 MAR.

3

No. 332

特集

— 思いをつなぐ桜 —

詳細は2～7ページ



# 本一を目指して築いた町のメインストリート「おおとう桜街道」



室長町  
×  
桜街道  
とおとう

現在、大胆かつ堅実な手腕で四期目を務める永原譲二町長。その影には、明確な指針と強い意志表示、そして行動に移す実行力があります。今回のこちら町長室では「思いをつなぐ桜」という特集にちなんで、永原町長が就任一年目に取り組んだ「大任中央線」の整備および「道の駅おおとう桜街道」が建設されるまでの主な道のりについて紹介します。

鉄道が廃止され、車が走り抜けるだけの道路になった大任中央線

今から約34年前、香春〜大任〜添田間を70年間運行してきた鉄道路線(添田線)が国鉄再建法施行に基づき、やむなく廃止されました。その後、線路が撤去され、道路(大任中央線)へと移り変わりました。大任町の南には、国定公園英彦山(添田町)が控えていて、北九州方面からのお客さんが、英彦山や小石原(東峰村)、大分県や熊本県方面を訪れる際には、大任中央線を利用していました。しかし、当時の大任町は、通行人や観光客の足を止めるほどのものがなかったことから、中央線を利用する人たちにとって、ただ通り過ぎるだけの場所になっていました。

町のイメージは筑豊地域の中でも上位に名前が上がるほど悪かった

永原町長が就任した平成17年当時の大任町は、筑豊地域の中でも非常にイメージが悪い町だと言われていました。そこでふるさとの子どもたちが誇りを持てるような町、就職や進学で外に出て行ったときに自信を持って話すことのできるふるさとにするという政策を掲げ、町のイメージを変えることから始めました。

実績が無ければ住民からの協力や信用は得られない

永原町長は、51歳で町長に就任しましたが、政策を一つ実現するにも、大きな壁がありました。それは高齢化が進む状況の中で、ここ最近とは違う若い町長が誕生したことです。当時の住民の中には「あんな若造に町のかじ取り役は任せられない」という意見も少なくありませんでした。これを耳にした永原町長は、最初の一年でどれだけ住民の方たちを納得させ、信頼を得られるかが、一期目の勝負だと思ったそうです。そこで就任直後の区長会総会で中央線に桜の木を植え、桜街道を作るという提案をしました。行政局長全員から反対されるという結果を受けました。その反対理由は主に三つありました。一つ目は沿線に水田などの農地があったことから、桜の木を植えると葉っぱが散って水路に落ちてしまうこと。二つ目は、スズメがやってきて稲穂を食べてしまうこと。三つ目は、桜の木に毛虫などが付き、歩行者の妨げにもつながるというものでした。

将来の大任町を見据えたなかで、必要不可欠な政策だった

区長会に反対されてしまいましたが、中央線に桜街道を作るという政策は、将来の大任町を考えたときに必要な政策の一つでした。なぜなら、桜街道ができれば道路自体が観光道路となり、町に足を止めてくれる人も増えるからです。永原町長は、住民とも粘り強く交渉を重ね、理解を得ようと各行政区と懇親会まで行いました。しかし、残念ながら理解を得ることができませんでした。

明確な指針を軸に有言実行。そして町のイメージアップ実現へ

一部の住民から反対を受けた永原町長ですが、掲げた政策に賛成し、背中を押してくれる住民のため、そして町長を四年間任せられたのだから、町のために実現するという強い意志で、桜街道の整備を始めました。やがて桜街道の整備が終わると、ここを車で走った人々から「大任町に入った途端に景色が一変する」「花がすぐきれいな町」というような声が上がることになり、車がただ走り抜けるだけだった大任町の中央線は見事な観光道路となりました。

新たな観光戦略への挑戦。それは日本一の規模を誇る道の駅を築くこと

桜街道の整備が終わると永原町長は、観光客が目的をもって来てくれる町にしようと、平成19年

大任町長 永原 譲二

から日本一の規模を誇る道の駅の建設整備に本格的にとりかかりました。ここに永原町長の二つの戦略がありました。一つ目は、整備を終えたばかりの桜街道の沿線に道の駅の建設を決め、他市町村との差別化を図ったことです。二つ目は、日本一のトイレ(二億円トイレ)を、人を呼び込む話題性を高めるために道の駅を中心に作ろうとしたことです。しかし、一億円トイレについては、住民から「なぜ、そんなにトイレにお金をかけるのか。お金を無駄遣いしてこの町を売ろうとしているのか」という反対意見も少なくなかったようです。そんな中でも、永原町長は、人を呼ぶことができるスポットの必要性を強く感じていたため、道の駅の広告塔となる一億円トイレの設置に踏み切りました。同時に永原町長は、子どもや家族連れにターゲットを置き、低価格で遊ぶことのできる子ども広場を道の駅に併設させました。そのほかに建設を試みたのが、天然温泉施設を作ることです。それに伴い、当時、九州の温泉施設では初となる薬石浴(風の湯)を導入し、温泉療養および豪快さ・爽快さが楽しめる温泉施設として、他町村との差別化を図りました。このように「道の駅おおとう桜街道」を建設する上で、多額の費用がかけられています。永原町長が国や県に何度も頭を下げて交渉を重ね、町の支出を最低限にとどめることができました。その結果、平成22年に日本一の規模を誇る道の駅が完成しました。現在、「道の駅おおとう桜街道」は町の観光事業の核であり、年間120万人が訪れ、もうすぐ来場者数1千万人を突破するほどの人気を誇る施設となっています。

# 一期一会の桜



成光町営住宅前の桜街道

鮮やかなピンク色の桜のトンネルが美しい大任町の名所。春には町内外から多くの人々が訪れウォーキングや花見を楽しんでいる。この桜のトンネルは春にしか見れない絶景スポット。



大任中央公園(大行事 1668)

毎年見事な一本桜が咲き、花見スポットとして高い人気を誇る大任中央公園。敷地内には、レインボーの滝や全長90メートルの滑り台があり、住民がボランティアで植えた4色のチューリップなどが咲いている。



大任町民野球場(今任原 107-1)

野球に取り組む子どもたちの声が鳴り響く大任町民野球場。駐車場も設置されていて、グラウンドの周りを囲むように満開の桜が咲き誇るが、花見のスポットとしてはあまり知られていない。



自然の森キャンプ場(今任原 139)

小さな桜の木が立ち並ぶ自然の森キャンプ場。宿泊棟となるバンガロー(8人用)は1泊8,000円で利用することができる。春には、花見をしながらバーベキューを楽しむこともできる。



城乃越焼建窯付近(今任原 538)

独自の盛付け技法と立体的な絵付が特徴的である城乃越焼建窯。その入口に咲き誇るのが数本の桜。この桜は、窯元を務める奥田建次さんが植えたもので、見事な自然の景観を生み出している。



道の駅おおう桜街道(今任原 1339)

物産館、温泉館、子ども広場と3つの施設が併設され、日本一の規模を誇る道の駅おおう桜街道。町のメインストリートに併設されているため、春を感じるひとときを過ごすことができる。



に広まってきました。現在では、全国で一番広く分布されていると言われていて、町内でも桜街道や公園など多くの場所で咲き誇っています。

で花植えを実施しています。最初は30人程度の参加者でしたが、数を重ねることに人数が増え、現在では400人以上の参加者が町の花をいっしょにしています。

春の訪れを感じさせる桜。その代表的な品種の一つとして、ソメイヨシノがあります。ソメイヨシノは、江戸時代に園芸の盛んだった染井村(現在の東京都豊島区駒込)で誕生したと言われていて、成長が速く、たくさんの花を咲かせることが特徴です。明治時代以降には、全国の学校や公園などでも植えられるようになり、その名は人気とともに

町では、数年前から桜もみじの木および芝桜の管理を行うオーナー制度を取り入れています。この制度は、地域住民を中心に、中学校や企業などが一体となって雑草取りなどの活動を行うものです。現在では、400人以上がオーナーとして管理を行っています。そのほかにも、日本一の花の町を目指し、年2回、中央公園やレインボーホール

桜の代名詞ソメイヨシノは江戸時代に誕生した

自分たちの町は自分たちで美しくをモットーに

日本を代表する春の風物詩「桜」。町内では、日本で最も親しまれていると言われるソメイヨシノを中心に、あらゆる場所でも満開の桜が咲き誇る。

特集 思いをつなぐ桜

# 桜

# 桜だけじゃない 春の大任町の魅力

この春、桜を楽しむなら大任町。しかし、春の魅力は桜だけではないんです。この春にしか味わえない限定グルメや桜を使用したデザート、オリジナルの陶器が作れる場所まであり、春を満喫するのに最適な観光スポットです。

**最上級の北海道バニラが決め手**  
**ほんのり香る桜と**

最上級の北海道バニラは濃厚で口溶け抜群です

桜ソフト(¥500)。ご当地限定の一品。桜の香りが漂うパウダーと塩漬けた花びらがポイント。

今任原 1339 (道の駅)

**Café CHERRY ROAD**

道の駅オープン当時から豊富な種類のメニューを取りそろえ、高い人気を誇る「Café CHERRY ROAD」。4種類のご当地限定メニューと材料へのこだわりが特徴。オススメは、最上級の北海道バニラを使用した「バニラソフト」とオランダ産チョコレートを使用した「ロイヤルチョコソフト」、名水百選清水湧水を使用した「有機ブレンドコーヒー」。

営業時間：10時～19時  
定休日：不定休  
アクセス：大任町役場から車で3分  
☎ 63・4430

一店長を務める尾崎泰英さん

今任原 1339 (道の駅)

**PANET**

明るい店内から焼きたてのパンの香りが漂う「PANET」。全200種類を超えるパンの数と材料へのこだわりが特徴。一番のオススメは「塩バターパン」。北海道産の「よつ葉バター」を生地に巻き込み焼き上げているので、ほどよいバター風味が香り、食べやすい仕上がりになっている。

約80種類のパンを毎日焼き上げています

営業時間：9時～18時30分  
定休日：不定休  
アクセス：大任町役場から車で3分  
☎ 63・4430

← PANETを支える従業員と店長丸山希世さん(左)、佐々木智史さん(右)

さくらあんぱん(¥170)。春をイメージしたあんぱんが期間限定(2月8日～4月末)で登場。桜の塩漬けを混ぜ込んだ上品な甘さの桜あんがポイント。

**桜島溶岩釜を使って**  
**焼き上げた自家製パン**

**旬の自家製野菜を使用**  
**無農薬にこだわった**

おふくろの味お花見弁当(¥1,000、事前予約制)。春をモチーフにしたボリューム満点のお弁当が期間限定(3月10日～4月14日)で登場。おふくろの味を再現したカバの煮込みやハンバーグ・唐揚げなど、お腹いっぱい味わえるのがポイント。  
※内容は一部変更となることがあります

¥500円のお花見弁当も準備しています

営業時間：8時～12時  
定休日：月曜日  
アクセス：大任町役場から車で5分  
☎ 63・3392

← 仲良い親子。三保かつえさん(左) 油布景子さん(右)

大行事 4382 - 2

**軽食 みほ**

長年、変わらぬ味を守り続けている「軽食みほ」。親子3人で力を合わせて、家庭料理をすべて手作りしているところが特徴。オススメは「サバ弁当」。そのほか「幕の内弁当」「照り焼き弁当」「焼き飯弁当」「高菜弁当」といった4種類のお弁当がそろそろ。

※道の駅おおう桜街道にも出品

**形、素材で味が変わる**  
**城乃越で自分だけの陶器を**

桜模様フリーグラス(¥2,500)。多くの人が好む桜。その桜の花びらの立体に色が付いているのがポイント。

お皿づくりや絵付け体験、ろくろ体験もできます

今任原 538

**城乃越焼建窯**

独自の盛付技法で立体的な絵付をほどこし、四季の美しい花や生き物を描く「城乃越焼」。見た目よりも軽くて使いやすいのが特徴。一番のオススメは、一つひとつを大切に作り上げたお骨を入れるための「御霊壺」。この壺は中まで花をあしらった花びらが描かれている。

※道の駅おおう桜街道にも出品

営業時間：9時～17時  
定休日：不定休  
アクセス：大任町役場から車で4分  
☎ 080・5206・1212

一城乃越焼の壺元奥田建次さん

大行事 3166

**楽々亭**

親子で店を営み、今年で9年目を迎えた「楽々亭」。注文が入ってから作りはじめるので、持ち帰りする場合は、ホクホクのお弁当を味わえるのが特徴。オススメは国産鶏肉と秘伝のタレを使用した「唐揚げ」。そのほか、「楽々弁当」「のり弁当」など豊富な15種類のお弁当がそろそろ。

※道の駅おおう桜街道にも出品

営業時間：11時～19時  
定休日：不定休  
アクセス：大任町役場から車で1分  
☎ 63・3887

**材料と手作りにこだわった**  
**今が旬の釜揚げしらす弁当**

釜揚げしらす弁当(¥480、4日前までに予約が必要)。釜揚げしらす、菜の花、梅、桜もちなど、春を感じる食材を使用した華やかなお弁当が期間限定(3月10日～4月14日)で登場。楽々亭自慢のコロッケやエビフライ、ハンバーグなどを贅沢に味わえるのがポイント。※道の駅に期間限定で1日10個販売します(天候により販売できない場合もあります)

店内限定で秘伝のタレを使ったカツ丼もしています

←今年でオープンから9年目を迎えた進さん親子。進啓司さん(左)、進淑子さん(右)

**こちらの体験も!**

「城乃越焼建窯」では陶器の販売に加え、お皿づくりや絵付け体験、ろくろ体験の3つを楽しむことができます。あなたが探している陶器を自分の手で作ってみませんか?  
▶事前予約制(3人以上) ▶体験は一つからでもできます(¥1,500～)



# 大任町

色鮮やかな桜並木が春の訪れを感じさせてくれます。

道の駅おおとう桜街道  
梅林英三 支配人



## 県内最大最古の江戸彼岸 虎尾桜

**場所** 福智町上野 福智山中腹  
福智山の谷間で咲き誇る高さ17mを超える希少種「エドヒガン」の一本桜。新緑の杉林に映える濃いピンク色の鮮やかな花と圧倒的な存在感で、毎年数千人の花見客を魅了しています。



# 福智町

樹齢600年、孤高の一本桜の壮観な姿は必見です。

虎尾桜を心配する世話人

小林省吾 会長

## 日本一の桜街道を目指して おおとう桜街道

**場所** 大任町大字今任原1339  
町のメインストリート「おおとう桜街道」をピンク色に染める約千本のソメイヨシノ。美しい春の景観を菜の花と芝桜が引き立て、訪れる人々の目を楽しませます。

## 一味違ったお花見を 役場前の桜並木

**場所** 赤村大字内田1188  
多くの桜が咲き乱れる赤村を代表する花見スポット。夜にはライトアップされ、昼には味わえない幻想的な花見を堪能できます。場所は平成筑豊鉄道赤駅を降りてすぐ。満開の桜があなたをお出迎えます。

# 赤村



幻想的にライトアップされた夜桜をぜひご覧ください。

赤村  
道廣幸 村長

# 添田町



圧巻のしだれ桜と、守静坊の石垣が200年の歴史を感じさせます。

添田町ガイドの会  
植田周平 会長



## 英彦山の山伏も愛でた桜

# 守静坊しだれ桜

**場所** 添田町大字英彦山  
銅鳥居付近の国道500号から徒歩で少し下った所にある樹齢約200年のしだれ桜。真光坊普賢という山伏が、京都祇園の苗木を持ち帰り、植樹したと言われています。

## 四季折々の景色を楽しめる駅

# 採銅所駅

**場所** 香春町採銅所2595-4  
大正ロマンを感じる採銅所駅は、桜並木の横を走る列車を見ることができ、大勢の人が訪れる桜の名所です。また駅周辺では季節の花々を見ることが出来ます。



車両の中から眺める桜景色もおススメです。

駅周辺の環境美化活動を行う  
山野幸夫さん

## 今春リニューアル 丸山公園

**場所** 田川市丸山町19-1  
約千本のソメイヨシノの開花時期には花まつりが催されます。現在「四季折々の花が楽しめる公園」を目指し工事中で、3月には遊具や駐車場など整備したスペースを開放します。



桜とみなさんの笑顔がまちの賑わいです。

丸山町区  
烏羽勝利 区長

# 香春町

中元寺川沿いに咲き誇る、ピンクや白の桜が楽しめる糸田町おすすめの桜スポット。3月下旬から4月上旬にかけて見ごろを迎え、場所も糸田駅を出てすぐ目の前と、アクセスも抜群です。



橋からの桜が水面に映る様子がとてもきれいです！

糸田町地域おこし協力隊  
白下英子さん



## 息を呑むほどの美しさに圧巻 皆添橋の桜並木

**場所** 糸田町1933 付近

# 糸田町

## 夕日とともに輝く一本桜 大ヶ原の黄金桜

**場所** 川崎町安真木  
(ラピュータファームから約1km)

添田町との境界近くに咲くオオヤマザクラ。葉の展開とともに開花します。夕日に照らされ黄金色に見えたことから「黄金桜」と呼ばれ、今では地元の人にも愛され親しまれている桜です。

# 川崎町



この桜を守り、観光で川崎町の力になりたいと思います。

黄金桜を見守り続けてきた  
小野譲さん



## 田川地区広報合同特集

# 桜咲き誇る

豊かな自然に囲まれた田川。春には1市6町1村の各地に桜が咲き乱れます。「あなたと桜の距離を、もっと近づきたい」その思いを込めた合同特集。写真の向こう側にあるそれぞれの魅力を、肌で感じてみませんか。

# 田川8景

## — 郷土の美・再発見の旅

### 各市町村 問い合わせ先一覧

- 田川市 田が魅力向上課 ☎ 85-7147
- 香春町 まちづくり課 ☎ 32-8408
- 添田町 まちづくり課 ☎ 82-1236
- 糸田町 地域振興課 ☎ 26-4025
- 川崎町 商工観光課 ☎ 72-3000
- 大任町 総務企画財政課 ☎ 63-3000
- 赤村 政策推進室 ☎ 62-3000
- 福智町 まちづくり総合政策課 ☎ 22-7766

お知らせ  
広場

くらしに役立つ  
情報をお届けします  
**大任町役場**  
☎ 63・3000

ホームページ  
<http://www.town.oto.fukuoka.jp/>  
総務企画財政課 ☎ 63・3000

- 事業課・産業経済課 ☎ 63・3001
- 教育課(学校教育係・社会教育係) ☎ 63・3110
- 税務課 ☎ 63・3002
- 住民課(戸籍・衛生) ☎ 63・3003
- 福祉課(福祉全般・後期高齢者保険・国民健康保険・国民年金・同対係) ☎ 63・3004
- 水道課 ☎ 63・3293
- 大任町公民館 ☎ 63・2242
- レインボーホール・レインボー図書室・B&G海洋センター・サポテンハウス ☎ 63・4832
- 大任町社会福祉協議会 ☎ 63・4828
- し尿・じん芥処理施設建設室 ☎ 63・2254
- ふるさと館おおとう ☎ 41・2055
- 今任町民会館 ☎ 63・2506
- 島台隣保館 ☎ 63・2243

■ 成年後見無料セミナー＋相談会 in 大任町を開催

高齢者や障がい者の生活を守るための成年後見制度を分かりやすく説明するセミナーと、成年後見に関する相談会を司法書士が無料で行います。

- とき 3月21日(木) セミナー：13時15分～14時55分  
相談会：15時10分～16時(先着4人)
- ところ レインボーホール
- 相談時間 一人につき50分まで(事前に予約が必要です)
- ☎ ライブ司法書士事務所(担当：高瀬) ☎ 092・261・2019



大任町おおとう音頭保存会が出演

「第4回民俗芸能祭」田川古代史フォーラム「ぐるっと田川」ぐるっと田川グループ大熱戦！2019年が開催されます。田川地域の民俗芸能を一堂に集めた「田川民俗芸能祭」には、大任町を代表して「おおとう音頭保存会」が出演しています。多くの人の来場をお待ちしています。



就学援助制度

町内の小中学校へ通う子どもがいる世帯を対象に、生活保護に準じる程度に困窮していると認めら

- とき 3月21日(木) 10時～
- ところ 田川文化センター(田川市)
- ☎ 45・0700

63・3110



▼ 印鑑(認印可)

- 届出先 福祉課 国民年金係
- 手続きに必要なもの
- ▼ 年金手帳またはマイナンバーが確認できる書類
- 届出時期 出産予定日の6カ月前から届出可能です。ただし、届出ができるのは、制度開始後の平成31年4月からです
- 届出先 福祉課 国民年金係
- 手続きに必要なもの
- ▼ 年金手帳またはマイナンバーが確認できる書類

- 届出先 福祉課 国民年金係
- 手続きに必要なもの
- ▼ 年金手帳またはマイナンバーが確認できる書類
- 届出時期 出産予定日の6カ月前から届出可能です。ただし、届出ができるのは、制度開始後の平成31年4月からです
- 届出先 福祉課 国民年金係
- 手続きに必要なもの
- ▼ 年金手帳またはマイナンバーが確認できる書類

未然に防ごう青少年犯罪

非行防止標語コンクール

2月8日、田川警察署添田警部交番で「非行防止標語コンクール」の表彰式が行われました。大任町と添田町の小中学校計9校を対象に、いじめや非行防止などの標語を募集した結果、216作品の応募がありました。町からは、中山愛唯さん(大任中)、佐藤史弥さん(今任小)が銅賞、小峠由菜さん(大任小)が優秀賞を受賞しました。銅賞を受賞した佐藤さんは「自分が思っていることを決められた字数で伝えなければいけなかったのが、考えるのに時間がかかりました。この標語を見て、少しでも犯罪数の減少につながればうれしいです」と話していました。



▲表彰を受けた小峠由菜さん(前列中央)、佐藤史弥さん(前列中央右)

将来は高い技術をもち人を幸せにしたい

第25回少年の主張田川地区大会

2月17日、糸田町文化会館で「第25回少年の主張田川地区大会」が行われました。この大会には、小学6年生から中学2年生までの各市町村の代表者8人が参加し、社会問題や体験談に対する自分の思いや感想などを発表。大任町からは、町の主張大会で最優秀賞に選ばれた今任小学校6年生の早川哲生さんが出場しました。「高い技術と笑顔で人を幸せに」という演題で発表し、ひいお祖母ちゃんをがんで亡くした悲しみ、自ら調べたがんの恐ろしさや解決方法などを堂々と主張。発表を終えた早川さんに、会場からは惜しみない拍手が送られていました。



▲早川さんは少年の主張がきっかけで医療関係に進む道を決めたそうです

▼小嶋さんは自らの経験を交えながら児童たちに話をしました



子どもがスポーツを好きになるきっかけに

元女子マラソン選手の小嶋由水さんが大任小学校を訪ね

1月18日、大任小学校に「ふくおかスポーツ振興プロジェクト」の一環として、バルセロナオリンピックで日本代表女子マラソン選手として出場した小嶋由水さんが訪れました。

この事業は、東京オリンピック・パラリンピックに対する子どもたちの関心を高め、スポーツの価値にふれることを目的としています。小嶋さんは95分と限られた時間の中で、生徒たちに有効な走り方や練習方法、目標を達成するために必要な心構えなどについて説明しました。そして最後は、小嶋さんと生徒たちが実際に走り、ともに汗を流しました。

▼歴史ある建徳寺2号墳についての説明を受け、見学する生徒たち



郷土の魅力を感じ、郷土愛を育む

大任中学校2年生による史跡マップづくり

2月1日、大任中学校2年生が文化財専門委員会会長の鈴木顕範さんと専門委員の木村直喜さんの案内で「町内フィールドワーク」を行いました。生徒たちはバスに乗って「八郎墓(小林)」「半日翁碑前(梅田)」などを訪れ、史跡についての説明を受けました。中には「え、こんなところに」と思う場所に石碑があり、さまざまな史跡を巡る中で生徒たちは郷土の歴史について学び、郷土の魅力を感じたようです。現在、2年生はマップづくりに励んでいます。完成後は「道の駅おおとう桜街道」に飾られる予定です。

4月から産前産後期間の国民年金保険料が免除される制度が始まります

国民年金だより

問い合わせ ☎ 63・3004  
直方年金事務所 ☎ 0949・22・0891

● 免除期間 出産予定日または出産日が属する月の前月から4カ月間(産前産後)の国民年金保険料が免除されます。また、多胎妊娠の場合は、出産予定日または出産日が属する月の3カ月前から6カ月の国民年金保険料が免除されます。

● 対象者 「国民年金第1号被保険者」で出産日が平成31年2月1日以降の人  
● 届出時期 出産予定日の6カ月前から届出可能です。ただし、届出ができるのは、制度開始後の平成31年4月からです  
● 届出先 福祉課 国民年金係  
● 手続きに必要なもの

▼ 年金手帳またはマイナンバーが確認できる書類  
● 届出時期 出産予定日の6カ月前から届出可能です。ただし、届出ができるのは、制度開始後の平成31年4月からです  
● 届出先 福祉課 国民年金係  
● 手続きに必要なもの

▼ 年金手帳またはマイナンバーが確認できる書類  
● 届出時期 出産予定日の6カ月前から届出可能です。ただし、届出ができるのは、制度開始後の平成31年4月からです  
● 届出先 福祉課 国民年金係  
● 手続きに必要なもの

☎ 0949・22・0891



選挙

問 大任町選挙管理委員会 ☎ 63・3000

# あなたの選挙権 あなたの一票を大切に



県知事・県議会議員一般選挙投票日

**4月7日** 投票時間：7時～20時

■投票できる人  
満18歳以上(平成13年4月8日までの出生者)で、平成30年12月28日までに大任町に住基登録(転入者は転入届)をしている人。

大任町議会議員一般選挙

**4月21日** 投票時間：7時～20時

■投票できる人  
満18歳以上(平成13年4月22日までの出生者)で、平成31年1月15日までに大任町に住基登録(転入者は転入届)をしている人。

**通行止めに注意してください**  
3月31日は、おおとうマラソン大会のため、9時30分から13時頃まで大任中央線の一部が通行止めとなりますので、ご了承くださいませようお願いします。(詳細は14ページ)

**有** 権者一人ひとりに、投票所入場券をハガキで郵送します。投票するときは、必ずハガキを持って会場にお越しください。

■期日前投票  
投票日に投票できない場合は、期日前投票を利用しましょう。

●県知事選挙  
**3月22日** 金～**4月6日** 土

●県議会議員選挙  
**3月30日** 土～**4月6日** 土

▶投票時間 8時30分～20時  
▶ところ 大任町役場 多目的ホール

※投票日当日に投票できない人で、県知事選挙と県議会議員選挙の両方の選挙を1度に投票したい場合は3月30日(土)以降に役場にお越しください。

※12月21日から12月28日までに大任町に転入をした人は、3月28日から投票することができます。

●大任町議会議員一般選挙

**4月17日** 水～**4月20日** 土

▶投票時間 8時30分～20時  
▶ところ 大任町役場 多目的ホール

■投票日の投票所  
投票所は下表のとおり全部で4カ所になります。投票は入場券(ハガキ)に記載されている投票所しかできませんので、ハガキを確認してお間違のないようお越しください。

投票所名	場所
第1投票所	大任町公民館
第2投票所	西白土集会所
第3投票所	今任町民会館
第4投票所	小林公民館

# Information

## 町民の健康維持のために

### すこやかライフモニター募集

福祉課では、国民健康保険と後期高齢者医療保険の加入者を対象に、以下のとおりライフモニターを募集します。内容は、1年を通じて「道の駅おおとう桜街道」の薬石浴を利用し、年3回の専門医による診察を受け、体調の変化を報告してもらうものです。

- 募集期間 3月1日(金)～20日(金)
  - 参加条件 ①薬石浴に月10回以上行ける人。②保険料などを滞納していない人。③特定健康審査を受けること。④専門医からのレセプト認定が得られた人。
  - 【国保】募集条件 40歳～74歳(平成31年度中に後期に移行しない人)
  - 【後期】募集条件 主治医の許可が得られた人
  - 定員 (国保)10人・(後期)10人
- ※応募多数の場合は、新規の人を優先し、モニター経験がある人については、ライフモニター担当医師の選定により決定します
- 問 福祉課 国保・年金係  
☎ 63・3004



## 一人で悩まず相談を

暴力に関する相談窓口を開設しています

DV(ドメスティック・バイオレンス)とは、配偶者や恋人などから受ける暴力だけでなく、怒鳴る、脅すなども暴力にあたります。一人で悩まず相談ください。

■相談窓口  
配偶者暴力相談支援センター(田川)  
(毎週月曜～金曜 8時30分～17時15分)  
問 配偶者暴力相談支援センター(田川)  
☎ 42・4850

## ■おおう三線教室受講生募集

沖縄の伝統楽器三線を弾いて沖縄の歌や日本の歌などを歌います。

- とき 毎月第一・第三土曜日 14時～16時
  - ところ 大任町公民館
  - 参加費 無料
- ※資料代などが必要です  
問 おおう三線教室(大森)  
☎ 090・5489・2720



### 弁護士出張無料相談

田川郡無料法律出張相談が次々と始まりまます。  
■回数 平成31年度の年度内に1回  
※通常の無料相談も、年度内であれば1回無料で受けられます  
※すでに、年度内に無料相談をした人は出張無料相談のみとなります  
■とき ①4月19日(金) ②6月21日(金) ③8月16日(金)



### 消費税に関する説明会

平成31年10月1日から消費税率の引き上げに伴い実施される消費税率の軽減税率制度、平成35年10月1日から導入される適格請求書等保存方式(インボイス制度)に関する説明会を次のとおり開催します。  
■とき 4月1日(月)～6月30日(日)  
※毎月第2・4火曜日の10時から14時からの2回、消費税率の軽減税率制度等の説明会を開催します  
※毎月第1・3火曜日には個別相談を開催しています  
※事前予約が必要です  
※説明会は事業者向けの内容です

受付も可能です  
(FAX番号 63・3813)  
問 総務企画財政課 総務係  
☎ 63・3000

■ところ 田川税務署  
■定員 30人  
■参加費 無料  
問 田川税務署 総務課  
☎ 44・0430



### ひとり親家庭の就業をサポート

ひとり親家庭の人を対象に、ハローワークと連携した就業支援や養育費相談などを行っています。  
■とき 毎週月曜～金曜 9時～17時



### 県営住宅入居者募集

県内に在所する県営住宅の入居者を募集します。募集対象団地、募集戸数などについては、募集案内書を確認してください。  
■募集期間 4月8日(月)～19日(金)  
■募集案内書配布場所 公社管理事務所出張所、県内の各市役所、町村役場など  
問 福岡県住宅供給公社 県営住宅管理部 管理課  
☎ 092・781・8029



返還不要

希望の進路へ進み夢の実現へ

# 平成31年度 大任町給付型奨学金

一昨年から始まった田川地区全市町村統一の「給付型奨学金制度」に加え、昨年から町独自の「大任町給付型奨学金制度」を導入しています。この二つの制度は、学業が優秀であるにもかかわらず、経済的事情により大学などの授業料支払が困難と認められる人に奨学資金を給付する事業です。



## 田川地区全市町村統一の給付型奨学金制度(新入学生向け)

■採用人数 5人(予定)※町内だけの人数です

■対象者 ※①～⑥すべてに該当する人

①24歳未満の大学等新入学生(平成31年4月1日現在)

②申請者本人または保護者が大任町に住所を有すること

③田川市郡に住所を移して1年以上経過していること

④原則、申込者と同一生計の人全員が町税、国民健康保険税、水道料、保育料、町営住宅家賃、学校給食費などを滞納していないこと

⑤申込者と同一生計の人の町民税所得割額の合計が30万4,200円未満の人

⑥高校3年時の全教科の成績の平均が5段階評価に換算して3.5以上の人

⑦平成31年度に学校教育法に規定する大学(短期大学を含む)または専門学校専修課程に進学する人か、高等専門学校第4学年に在学している人

■給付額

・入学支度金10万円(1回限り)

・修学資金月額2万円

※6月、9月、12月、3月に6万円ずつ給付します

■給付期間 奨学生に採用された年の4月から現に在学する正規の修業期間

※正規の修業期間の終了後、大学院などに連続して進学などをした場合は、引き続き給付を受けることができます

■申込期間 4月1日(日)～26日(金) ※土日除く

## 大任町給付型奨学金制度(在学学生向け)

■採用人数 若干名

■対象者 ※下記の要項に該当する人

大任町奨学金給付条例第2条の規定(詳細は教育課学校教育係までお尋ねください)に該当し、現在、学校教育法に規定する大学(短期大学を含む)または、専門学校専修課程に在学中の人、高等専門学校第5学年に在学している人

■給付額 修学資金月額2万円

※6月、9月、12月、3月に6万円ずつ給付します

■給付期間 奨学生に採用された年の4月から現に在学する正規の修業期間

※正規の修業期間の終了後、大学院などに連続して進学などをした場合は、引き続き給付を受けることができます

■申込期間 4月1日(日)～26日(金) ※土日除く

申込方法など奨学金に関する詳細はお問い合わせください 教育課 学校教育係 ☎63・3110



第29回 花としじみの里

# おおとうマラソン



春の訪れを感じさせる桜。国道322号線バイパスと県道行橋から添田線までの約6.3kmを結ぶ大任中央線(おおとう桜街道)には、ソメイヨシノという品種の桜が咲き誇り、道路全体を優しいピンク色に包み込みます。そんな春の景観を楽しみながら、爽やかな汗とともに駆け抜けられるのが今年で29回目を迎える「花としじみの里 おおとうマラソン」です。現在では、幅広い年齢層のランナーたちが町内だけでなく、全国から参加しています。(募集は終了しています)

2km



10:00 スタート

※2kmの部は高校生以上、中学生以上、小学5～6年生、小学3～4年生、小学1～2年生、未就学児の順に2分ずつ時間差でスタートします

5km



10:35 スタート

10km



10:45 スタート

### ボランティア募集中

おおとうマラソン事務局では大会運営に協力して頂けるボランティアを募集しています。対象は高校生以上です。内容はランナーの安全確保のための会場整理やコース誘導などを予定しています。参加頂けるボランティアの人にはお弁当とお茶、記念品などを用意します。申込やお問い合わせは事務局まで連絡ください。

締切: 3月15日(金)まで

とき

平成31年3月31日(日)

(雨天決行)

ところ

B & G 海洋センター

受付



8:00～9:10

開会式



9:10～

抽選会



走者全員のゴールを確認後

## 通行止めのお知らせ



※当日は9時30分～13時まで大任中央線の一部(茶色の点線部分)が通行止めになります。みなさんのご理解とご協力をよろしくお願いいたします。

総務企画財政課 おおとうマラソン事務局 ☎63・3000



▼しじみ祭りでは、毎年500杯以上の「シジ鍋」を無料で配布しています



すずき まつお  
**鈴木 松雄さん (道善)**

### 人助けを率先してできる人に

「シカやイノシシなどの有害鳥獣による農作物の被害を  
とめてあげたいんですよ」と話してくれたのは鈴木松雄さん。現在、仕事をしながら、大任地区と添田地区の有害駆除を管轄する「添田獵友会」の大任支部長を務めています。

有害鳥獣による被害状況を聞いてみると「シカやイノシシによる被害が多く発生していて、農業者にとっても深刻な問題となっています。現在、国から支給される交付金を使用し、有害鳥獣からの被害を事前に防ぐため、金網柵やワイヤーメッシュ柵の設置に取り組んでいます。対応が追いついていないのが現状です」と厳しい表情で話す鈴木さん。近年は、根床区や西白土区での被害が集中しているそうです。

獵友会としての活動について聞いてみると「有害鳥獣駆除のためとはいえ、銃を使って生き物の命を奪っているの、1年に1回は、動物たちの魂を慰めるため、会員全員を集めて供養しています」と話してくれました。

昨年3月には、38年間務めた大任町消防団第4分団を勇退しました。近年は第4分団の分団長として背中中で団員たちを引っ張ってきた鈴木さん。当時を振り返り「第4分団で分団長ができたこと、そして息子と共に活動できたことを誇りに思います。個人の心がけとしては、近隣は自分が守るという意識を常にもっていました。今でもサイレン音を聞くと、現場に駆けつけてしまいます。正直、辞めてから寂しいですよ」と消防団に対する思いを最後に語ってくれました。

クローズ・アップ  
**Close-up!**  
一添田獵友会・大任支部長一 vol.149

## 3月生まれ お誕生日おめでとう



ほうし かなと  
**方志 奏心くん 3歳**  
H28年3月8日生まれ  
狐塚・男の子



おねまる さら  
**米丸 桜礼ちゃん 2歳**  
H29年3月22日生まれ  
成光団地・女の子



やまおが うた  
**山岡 宇汰くん 2歳**  
H29年3月25日生まれ  
富士見ヶ丘・男の子



ながはら かんた  
**長原 寛汰くん 1歳**  
H30年3月19日生まれ  
つばき団地・男の子

### 4月生まれを募集

4月に誕生日を迎える3歳までのお子さんの写真を募集します。次回の締め切りは**3月15日金**です。  
☎総務企画財政課 広報係 ☎63・3000

## 教育通信 大任中学校

### 大成功だった修学旅行!!

1月16日から18日までの3日間、大任中学校の2年生43人が関西方面(奈良・京都・大阪)に修学旅行に行きました。

初日は奈良県を訪問。「薬師寺」で住職の法話を聞き、「東大寺」では大仏の大きさに驚き、「奈良公園」では多くの鹿とふれあいました。

2日目は京都府を訪問。班別自主研修では、「金閣寺」「銀閣寺」「清水寺」「三十三間堂の仏像」など、教科書やテレビでしか見たことのないものを実際に見学でき、多くの学びと感動を得ることができました。

3日目は大阪府を訪問。「ユニバーサル・スタジオ・ジャパン」では、さまざまなアトラクションを楽しんだり、ミニオンにスパイダーマン、ハリーポッターなど、まるで映画の世界に迷い込んだような夢の時間を過ごしたりして、あっという間に時間が過ぎていきました。

☎教育課 学校教育係 ☎63・3110

図書室だより 問 OTOレインボーホール ☎63・4832

### 3月の休室日

日	月	火	水	木	金	土
24	25	26	27	28	1	2
3	4	5	6	7	8	9
10	11	12	13	14	15	16
17	18	19	20	21	22	23
24	25	26	27	28	29	30
31						

○の日は休室日です。

●開室時間 9時～17時

※休室日を変更する場合があります。

●貸し出し 合計/10点

※CDとDVD(ビデオ)は1点ずつ

※そのほか、多数入庫しています



#### 一般書

●母の教え

姜尚中 著

●君の隣をたべたい

月川翔 監督

●エリザベスの友達

村田喜代子 著

●キングコング ジョーダン・ポート=ロバーツ 監督

●ゼロトレ

石村友見 著

●素晴らしきかな人生 デヴィッド・フランケル 監督

#### 児童書

●いいね!

筒井ともみ 作

●シャンソン・ベスト

クミコ

●ごりらかあさん

のぶみ 作

●ブラクトレイン

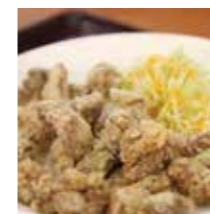
長瀬剛

●はじめての子ども手話

谷千春 監

●ALL TIME BEST 1998～2018

コブクロ



## 町と地域をつなぐ糸

～道の駅おおう桜街道から情報を発信～



味、材料、価格の  
3つにこだわりました

### 道の駅からの声

野菜づくりは楽しく  
健康にもつながります

### 地元の力



弁天 加菜剛さん



店長オススメ  
ホルモンちゃんぽん 850円



坂本 多恵子さん 坂本 茂さん



「弁天」では、地元の方や遠方から来られる人に食べてみたいと思ってもらえるような豊富な種類のメニューを取りそろえています。当店のオススメは、田川の名物であるホルモンを使ったホルモンちゃんぽんとホルモン唐揚げ、ホルモン焼きそばの3つです。また、こだわりとして野菜は大任産を中心に使用するなど、地産地消を大切にしています。そのほかにも、一人前から気軽に食べられるホルモン鍋やオリジナルメニューであるIKKO焼き、新食感のタピオカドリンクなども準備しています。

☎道の駅おおう桜街道 もみじ館 ☎63・4430

夫婦で力を合わせ、ほうれん草や白菜など約30種類ほどの野菜を作っていて、道の駅にはオープン当時から出品しています。家庭菜園なので数量には限界がありますが、時期を少し過ぎても美味しいと言ってもらえる野菜づくりを目標にしています。また、新たな試みとして、人がほとんど作らないような野菜づくりにも研究を重ねながら挑戦しています。野菜は一つひとつ手をかけたぶんだけ、味として答えてくれるのでとても楽しいです。今後も健康を第一に夫婦で野菜づくりを頑張っていきます。

Calendar table for March with columns for days of the week (日, 月, 火, 水, 木, 金, 土) and rows for dates. Includes various events like '心躍る、あでやかな舞を披露', '確定申告日曜受付', 'おどりの愛好会発表会', '健康長寿とスポーツを通じたコミュニティづくり', '人々の動き', '防犯', '交通', '町内犯罪発生状況', and '田川警察署からのお知らせ'.

☆まちのイベント☆

3/10 日 開催

心躍る、あでやかな舞を披露

第31回おどりの愛好会発表会

磨き抜かれた見事な舞を披露するおどりの愛好会。今年で31回目となる「おどりの愛好会発表会」を開催します。積み重ねてきた練習の成果を、ぜひ、会場でご覧ください。

■とき 3月10日(日) 受付:12時30分 開式:13時

■ところ レインボーホール

■入場料 無料

問 大任町おどりの愛好会 藤井 遥 ☎090・5025・0729



5/29 水 開催

健康長寿とスポーツを通じたコミュニティづくり

住民参加型スポーツイベント大任町チャレンジデー 2019

5月29日、町内全域を対象とした住民参加型スポーツイベント「チャレンジデー」を開催します。今年は3回目の挑戦となり、前回の参加率45%を上回る記録を目標に取り組んでいきます。皆さん、参加への協力をお願いします。

■とき 5月29日(日) 午前0時～午後9時

■ところ 町内であれば自宅や学校など場所を問わない

■対象者 チャレンジデー当日に実施自治体にいるすべての人が参加可能(住民以外にその地域で働く人、通学する人など) ※年齢・性別は問わない

問 大任町チャレンジデー実行委員会(事務局 教育課) ☎63・3110

人の動き

(平成31年1月末現在)

Table showing population statistics for March 31, 2019. Columns include age groups (65歳未満, 65歳以上, 計) and gender (男, 女, 計). Rows show counts and changes from the previous month.

※数字は住民基本台帳から。( )内は前月比

★GTO編集室

先日、長崎県にある美術館を訪れ、オリジナルのグラス作りを体験しました。体験内容は、マスキングテープに好きな模様や絵を描き、それをカッターで切り抜いて、グラスに貼りつけるというものです。私は、昔からずっと書いていたクマとトリの絵を描き挑戦しましたが、耳や羽が無くなり失敗。結果、「田川人」という文字を選びました。こまで来て「田川」の文字がすぐに浮かんだ私。完成品は湯のみのような仕上がりになりましたが、私は田川が好きなんだと改めて感じた瞬間でした。(勇輝)

▼お詫びと修正

▼広報おとつづ2月号20ページのフローアツのコーナーで(上)崎山欽一郎さん、(下)木村素子さんと記述していましたが、正しくは(上)木村素子さん、(下)崎山欽一郎さんです。お詫びして訂正します。

◆今月の表紙



今月の表紙は、ソメイヨシノです。桜をテーマに田川地区の広報担当者で意見を出し合い、今回の特集が実現しました。大任町は、主に桜街道ができるまでの取り組みや花見スポット、ブルメなどに着眼点を置きました。

パノラマ たがわ



●問い合わせ先

- 田川市 ☎44・2000
添田町 ☎82・1231
川崎町 ☎72・3000
赤村 ☎62・3000
香春町 ☎32・2511
糸田町 ☎26・1231
福智町 ☎22・0555

◆福智町 (http://www.town.fukuchi.lg.jp/)

●ふくちのち2周年記念 図書館・歴史資料館まつり

■内容 一昨年の3月に開館した「ふくちのち」も2周年を迎え、来館者も30万人達成目前。今月にご利用への感謝を込めた「図書館・歴史資料館まつり」を開催します。歴史を学べるワークショップやクッキング体験、プレゼント企画など館内全体で行われる11の催しはすべて無料。家族や友人と、ぜひ、お楽しみください。

※一部イベントは事前予約が必要です

■とき 3月17日(日) 10時～16時まで

■ところ ふくちのち(福智町)

☎図書館・歴史資料館ふくちのち

☎28・2855

◆添田町 (http://www.town.soeda.fukuoka.jp/)

●篠崎史紀の音楽・音学・音我苦

■内容 NHK交響楽団第1コンサートマスター篠崎史紀さんがオーケストラ会館30周年記念および添田町音楽文化の活性化のため、コンサートを開催します。コンサートでは、音楽についての講演やヴァイオリンとピアノ演奏などを行います。

■とき 3月20日(日) 開場:18時 開演:18時30分

■ところ オークホール(添田町)

▶一般:3,000円/学生1,000円(大学生含む)/親子券3,500円

■演奏者 篠崎史紀(ヴァイオリン)NHK交響楽団第1マスター 樋口真弥子(ピアノ)

☎永野恵美(チケットに関するお問い合わせ)

☎090・1511・4054

☎オークホール(会場やイベントに関するお問い合わせ)

☎82・2559



■防犯・交通の問い合わせ

- 田川警察署 ☎42・0110
大任交番 ☎63・2110

交通事故発生状況(1月中)

- 物件事故 11件(11件)
●人身事故 1件(1件)
●死亡者数 0件(0件)
●負傷者数 3件(3件)
( )内は平成31年の累計





広報

おおとろう

平成31年

3

No.332

発行/大任町 編集/総務企画財政課  
0947-63-3000 (代表) FAX 0947-63-3813  
〒824-0512 福岡県田川郡大任町大字大任事 3067 番地 ホームページ <http://www.town.oto.fukuoka.jp/>

H31年

# 3月子育て支援センターだより

日	月	火	水	木	金 1	土 2
					わかぼちゃんDay	開放サロン
3	4	5	6	7	8	9
開放サロン	休館日	開放サロン	開放サロン	にこにこDay	わかぼちゃんDay	開放サロン
10	11	12	13	14	15	16
開放サロン	休館日	開放サロン	開放サロン	にこにこDay	わかぼちゃんDay	開放サロン
17	18	19	20	21	22	23
開放サロン	休館日	開放サロン	開放サロン	開放サロン 春分の日	開放サロン	開放サロン
24/31	25	26	27	28	29	30
開放サロン マラソン大会のため休館	休館日	開放サロン	開放サロン	にこにこDay	開放サロン	マラソン大会の準備のため休館

## お気軽にご参加ください

(参加料は無料です)

### わかぼちゃんDay

【時間】 13時半から15時半まで

【対象】 大任町在住の平成30年10月から12月生まれの赤ちゃんとその保護者

【内容】 手遊びや絵本の読み聞かせを楽しくしたあとは、ベビーマッサージをします。安全なオイルを使用し直接肌に触れることでリラックス効果が期待されます。保護者の方は日頃の疲れを癒すことができます。赤ちゃんは、安心感が高まりより幸福を感じられると言われています。ゆっくりとした時間をみなさんと一緒に楽しみましょう。



### にこにこDay

【時間】 13時半から14時まで

【対象】 町内外の0歳から未就学児までのお子さんとその保護者

【内容】 遊びをとおして子どもの成長を親子で楽しみます。

7日 折り紙でお雛様とお内裏様を作ります。

14日 絵本の読み聞かせをします。

28日 安全なオイルを使用してベビーマッサージをします。

【場所】 子育て支援センター(大任町大任事 3090 番地)

【お問い合わせ先】 63・4828

【開館時間】 10時から16時

【休館日】 毎週月曜日、月曜日が祝日のときはその翌日

(3/30・3/31 は町行事のため休館させていただきます)