

Q 広報

おおう



2016 JUN.

6

No. 299

株式会社おおとうニンニク食品が誕生

進化を遂げるブランド

町のブランドを守り新たな道を切り開く。
その第一歩として大任町とJAたがわが共同し、
「株式会社おおとうニンニク食品」を設立。
秘められた可能性が今動き出す。

こちら町長室 X 大任ブランド



加速していく地方創生

入梅の候、皆様方はいかがお過ごしでしょうか。
さて、本町では国の「まち・ひと・しごと創生法」の制定に伴い、人口減少を克服し、地域経済を活性化させて活力ある地域社会を形成するべく、「大任町人口ビジョン・大任町まち・ひと・しごと総合戦略」を策定いたしました。
今回は、その中の大きな施策である特産品開発を推進させるべく、国の地方創

大任町の名品を守りたい

町を代表する特産品の一つである健康補助食品「ニンニク球」は有有限会社「ニンニク食品」により20年以上にわたって門外不出の技術を守り、生産・販売されてきました。しかし「後継者不足」などの問題

生加速化交付金で上限額の8千万円の交付を受けることが決定いたしましたので、その事実内容を「紹介させていただきます。」

があり、事業の継続が困難な状況にもありました。
そこで本町では大任町の名品の消滅を防ぐべく、国の地方創生加速化交付金を活用して、大任町と田川農業協同組合（JAたがわ）との共同出資による新会社「株式会社おおとうニンニク食品」を設立。「ニンニク球」の生産技術を継承してさらなる販路拡大をしていくとともに、新商品の開発、原料であるニンニクの生産拡大を図っていくこととなりました。



秘められた可能性

今回の事業には、「ニンニク球」の販路拡大だけでなく、様々な可能性が秘められています。例えば、新たな特産品の開発や大任町内、田川地域で休耕田などの農地を有効利用して原料である「ニンニク」の作付を拡大して、全国的に問題になっている就農者不足や休耕田増加を解決し、農業所得の向上に繋がっていきます。

これにより、総合戦略に掲げた基本目標「地域経済を活性化し、安定した雇用を創出する」に効果を発揮します。



ニンニク球の出荷準備作業風景

地方創生で生き残りの時代へ

地方創生という言葉は耳にしたことがあっても、その中身についてはわからないという人も多いかと思えます。これは簡単に言うと、「地方から都会への人口流出を防ぎ、地方の人口を増やそう」という国の政策です。そして、この地方創生に対して知恵を絞った自治体に、国は積極的に支援をするということです。これは裏を返せば知恵を絞らない自治体には国は支援をしないということでもあります。これからの時代は、地方が知恵を出し、政策を決定し、実行に移していかないと生き残れないということになります。

そのため大任町では、昨年8月に全職員参加型の地方創生に関する戦略部会を立ち上げ、職員から様々な意見を出してもらいました。それを集約・精査し、有識者会議を立ち上げ、今年の1月に「大任町人口ビジョン・大任町まち・ひと・しごと創生総合戦略」を策定いたしました。

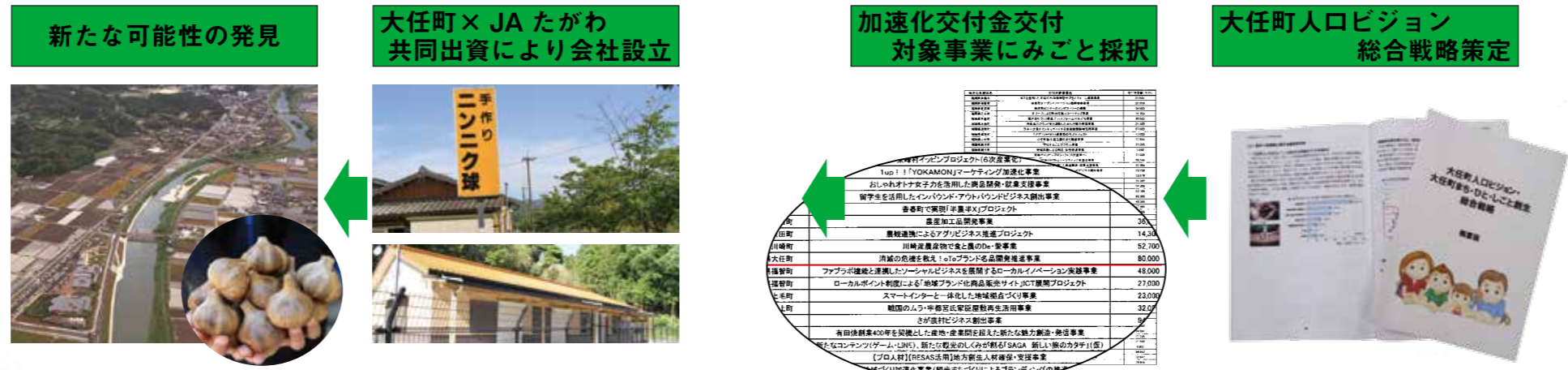
ちょうどその頃、町を代表する特産品の一つである「ニンニク球」が消滅の危機にあることを知りました。生産者に高齢化の波が押し寄せていたのです。ブランド力のある「ニンニク球」をなんとかして存続できないかと考え、田川農業協同組合（JAたがわ）と手を組み、新会社を設立することを思いつきました。そして今年の4月に町とJAたがわの共同出資で株式会社おおとうニンニク食品を設立いたしました。

そしてこの新会社の設立と運営に関して内閣府に数度陳情を行い、地方創生加速化交付金の満額8,000万円を受けることが決定しました。

これからの地方自治体は生き残りの時代です。それは町も例外ではありません。だからこそ職員一丸となってこの地方創生に真正面から取り組んでいきます。私も町長として、微力ながらこの生まれ育った町に恩返しをしていくんだという思いで取り組んでいます。「大任町に住んでよかった。これからも住み続けたい」。そう言っていたいただける魅力ある町を実現させたいと思います。



大任町長 永原 譲二



事業名	採択額
「おおとうニンニク球」(6次産業策)	80,000
「おおとうニンニク球」(7次産業策)	48,000
「おおとうニンニク球」(8次産業策)	27,000
「おおとうニンニク球」(9次産業策)	23,000
「おおとうニンニク球」(10次産業策)	32,000
「おおとうニンニク球」(11次産業策)	32,000
「おおとうニンニク球」(12次産業策)	32,000
「おおとうニンニク球」(13次産業策)	32,000
「おおとうニンニク球」(14次産業策)	32,000
「おおとうニンニク球」(15次産業策)	32,000
「おおとうニンニク球」(16次産業策)	32,000
「おおとうニンニク球」(17次産業策)	32,000
「おおとうニンニク球」(18次産業策)	32,000
「おおとうニンニク球」(19次産業策)	32,000
「おおとうニンニク球」(20次産業策)	32,000

田川の熱い絆

大任町・道の駅おおう桜街道×添田町×福智町×香春町



多くの支えに感謝!

がんばろう熊本



被災地で炊き出し支援を実施

4月12日、熊本県を震源とした大規模な地震が発生。熊本県を中心に大きな被害が発生し、今なお多くの被災者が避難生活を余儀なくされています。

本町でも何か支援ができないかと考え、田川郡の4町で協議。その結果、共同で炊き出し支援を行うことにしました。そこで、4月22日・23日・24日の計3日間、4町の職員が日帰りで熊本市の避難所を訪問。一日あたり2,000食分の温かいラーメンを被災者に振る舞いました。ラーメンを食べた被災者からは「ありがとう。おいしかったです」と喜びの声が聞かれました。

熊本支援のご協力に感謝

町では被災地支援として、地震発生後から4月末まで支援物資と義援金の受け付けを実施しました。その結果、水=465本、ウエットティッシュ=493袋、ティッシュ=80箱、タオル=300枚など多くの支援物資が集まりました。支援金については現在集計中です。

この支援物資と支援金は今後、福岡県と連携を取り被災地の熊本県へと届ける予定です。支援金の集計額と支援方法については、今後紙面等を通じて報告いたします。数々の支援、ありがとうございました。

神幸祭

鮮やかな新緑が山を染め始めた4月下旬から5月上旬、町内各地でのぼりばたが立ち、初夏の訪れを告げる、神幸祭が行われました。
色とりどりのパレンを付けた山笠や神輿を担いで、五穀豊穡、無病息災、家内安全などを願い、鐘や太鼓の音を響かせながら、練り歩く風景が町内各地で見られました。



▲峰



▲向田



▲峰 (子ども)



▲幸神町



▲上今任 (子ども15年ぶり)



▲上今任



▲富士見ヶ丘



▲玉川



▲秋永・島台・梅田



▲柿原



▲成光



▲皿山



▲道善



▲灰ノ木・安高・西白土



▲東白土

お知らせ 広場

暮らしに役立つ 情報をお届けします 大任町役場 ☎ 63・3000

ホームページ http://www.town.oto.fukuoka.jp/ 総務企画財政課 ☎ 63・3000

事業課・産業経済課・特産品開発課 ☎ 63・3001

教育課(学校教育係・社会教育係) ☎ 63・3110

税務課 ☎ 63・3002

住民課(戸籍・衛生) ☎ 63・3003

住民課(福祉全般・後期高齢者保険・国民健康保険・国民年金・同対係) ☎ 63・3004

水道課 ☎ 63・3293

大任町公民館 ☎ 63・2242

レインボーホール・レインボー図書室・B&G海洋センター・サポテンハウス ☎ 63・4832

大任町社会福祉協議会 ☎ 63・4828

ふるさと館おととう・B&G体育館 ☎ 41・2055

今任町民会館 ☎ 63・2506

島台隣保館 ☎ 63・2243

特別対策班辞令交付式

5月11日、飯塚・直方県税事務所の特別対策班が大任町に派遣され辞令交付が行われました。この対策班は、市町村民税の徴収率向上に取り組むために設置されたものです。本町も特別対策班と協力し、町税などの滞納整理に取り組みます。今後とも、より一層の歳入確保に力を尽くしていきます。



- 特別用慰金の受付はお済みですか
第十回特別用慰金の請求受け付けはお済みですか。
対象者 平成27年4月1日(木)までに「戦傷病者戦没者遺族等援護法」による遺族年金などを受け取る人がいない場合に、次の順番による先順位の遺族の一人に支給。
①平成27年4月1日までに戦傷病者戦没者遺族等援護法による用慰金の受給権を取得した人
②戦没者等の子
③戦没者等の①父母②孫③祖父母
④兄弟姉妹
※要件により順番が入れ替わることがあります。
④上記①～③以外の戦没者等の3親等以内の親族(1年以上の生計関係を有した人のみ)
※戦没者の死亡後に生まれた人は支給対象になりません。
■支給内容 額面25万円、5年償還の記名国債
■請求期間 平成30年4月2日(日)まで

特定健診の電話案内を実施します
大任町国民健康保険は、毎年12月末まで特定健診を実施(40歳～74歳が対象)しています。しかし、平成21年度の受診率29.9%以降、年々低下し、平成26年度では20.6%となり、県内でも低い水準にあります。このため、町では、特定健診(生活習慣病予防検診)受診率向上のため、保健師や管理栄養士による「未受診者への電話案内」を行います。受診率向上のため、「ご協力をお願いします。」
☎ 63・3004



Table with 2 columns: Insurance type (e.g., 全額免除, 1/4免除) and Amount (e.g., 0円, 4,070円, 8,130円, 12,200円). Title: まさかに備えて、免除を受けよう

法定免除制度
障害基礎年金・障害厚生年金の1級・2級の受給権者、生活保護法による生活扶助を受けている方、ハンセン病療養所、国立保護所などに入所している方は保険料が免除されます。
※法定免除に該当する方でも保険料の納付を申し出ることによって前納や口座振替を利用して保険料を納められます。
☎ 0949・22・0891

大任町をランニングの町へ

「福岡駅伝」大会結団式

5月11日、大任町役場で「福岡駅伝」大会結団式が開かれました。11月20日に開催予定の第3回福岡駅伝大会に向け実施されたものです。結団式には、前回大会に出場した町内在住の選手や役場職員が参加。監督である佐々木さんは「一つでも順位を上げられるようなチームを作りたい」と目標を語りました。栗林コーチ(大任中学校長)は「町民の方と役場職員のみならず走る楽しさを感じて頂き、一人でも多くのランナーを増やして、大任町をランニングの町にしたい」と意気込みを語りました。最後に、浦野副町長からコーチ陣や選手たちへ「町をあげて支援していきたい」と激励の言葉が送られました。



▲佐々木正憲監督(左上)、栗林秀幸校長(右上)、浦野幸治副町長(右下)

大任町の広きつながり

「いきいき温泉教室」でアビスパ福岡を応援

4月24日、レベルファイブスタジアム(福岡市)でサッカーJ1リーグ戦が開催され、大任町から「いきいき温泉教室」の参加者16人がアビスパ福岡の応援に駆けつけました。試合開始前にはスタジアム内で、大任町出身の小峠英二さんとその相方の西村瑞樹さんのお笑いユニット「バイきんぐ」と記念撮影。地元出身の有名人との撮影とあって、みなさん大感激の様子でした。

その後は客席に戻り試合観戦。試合はガンバ大阪を相手にチャンスをつくるも、後半途中に失点。最後まで勝利を願って応援しましたが、結果は0-1で惜敗。それでも参加者のみなさんは「楽しかった、また来たい」と満足した様子でした。



▲試合開始前に「バイきんぐ」と記念撮影。前列左から三番目が大任町出身の小峠さん。



子どもたちの安全・安心な居場所をつくります

おととう未来広場がスタート

4月27日、大任町公民館で大任町放課後子ども教室「おととう未来広場」の開講式が行われました。この広場では、毎週水曜日の放課後、大任町公民館で地域ボランティアの協力のもと、子どもたちが安全に活動できるよう見守りをして頂き、子どもたちが地域の方と関わりながら、体験活動や読書活動を通して成長するための安心・安全な居場所を作っていきます。



▲見守りボランティアの三宅さん ▲佐伯さん(左)川添さん(右)



少しでも復興の力に

熊本県御船町に義援金と支援物資を寄付

4月26日、熊本県御船町議会へ大任町議会より義援金11万円(議員一人一万円)を、大任町より御船町商工会へ納豆や豆腐、大任町商工会女性部より支援物資を持参しました。熊本県に入り、はじめの内は目に見えるような被害はなかったのですが、御船町に近づくにつれ、地割れや古い家屋の倒壊、地震による被害の大きさに驚きを感じました。町長をはじめ大任町では一日も早い復興を願い今後も支援を続けていきたいと考えています。

国民年金だより

国民年金の保険料を納めるのが難しい方にとってほしい4つの制度
●申請免除制度
収入の減少や失業などにより、保険料を納めることが経済的に難しいとき、保険料の全額または一部が免除されます。
●対象者:本人・配偶者・世帯主
●承認期間:保険料の納付期限から2年を経過していない期間。
●審査は年度単位(7月～翌年6月)で行います。
●若年者納付猶予制度
30歳未満の方(学生以外)で、働いていないなどの理由で生活に余裕がない場合、保険料が猶予されます。
●対象者:本人・配偶者・世帯主
●承認期間:保険料の納付期限から2年を経過していない期間。
●審査は年度単位(4月～翌年3月)で行います。
●法定免除制度
障害基礎年金・障害厚生年金の1級・2級の受給権者、生活保護法による生活扶助を受けている方、ハンセン病療養所、国立保護所などに入所している方は保険料が免除されます。
●対象者:本人(30歳未満)および配偶者。
●承認期間:保険料の納付期限から2年を経過していない期間。
●審査は年度単位(7月～翌年6月)で行います。
●平成28年7月より、対象者を30歳未満から50歳未満へ拡大します。
●学生納付特例制度
学生で前年所得が基準以下の場合、在学期間中の保険料が猶予されます。
●対象者:学生本人。
●承認期間:保険料の納付期限から2年を経過していない期間。
●審査は年度単位(4月～翌年3月)で行います。

イベントを盛り上げよう

楽しく踊りを練習しませんか

おどり愛好会では、8月末開催予定の夏祭り・盆おどり花火大会にむけ、踊りの練習を開催します。練習するのは「ヤッチキ(念仏おどり)」、「大任音頭」、「炭坑節」の3演目。参加をお待ちしております。

■とき 6月24日(土)・7月22日(土)・8月5日(土)(いずれも13時30分～15時)

■ところ 大任町公民館講堂
 問 おどり愛好会 中村 嘉子 ☎63・2411



春期シェパード犬観賞会のご案内

愛犬家の親睦を深めませんか？

愛犬家の親睦を深める為、春期シェパード犬観賞を企画いたしました。なお、昼食等の手配がございますので参加人数及び出陳申込書の提出をお願いします。

■とき 6月5日(日)(午前10時開始)

■ところ おおとう桜街道道の駅ドッグラン
 問 長原 憲博 ☎63・3587

「心と体の発達教育相談」のお知らせ

就学前幼児の心や体の発達について不安や悩みがある保護者のために、無料で教育相談を実施します。詳しくはお問い合わせください。

■とき 7月23日(土)および8月6日(土) 9時30分～16時

■ところ 福岡県教育庁筑豊教育事務所(飯塚市)

■対象者 原則として小学校入学前の幼児(3～6才)の保護者 ※希望があれば小学生の保護者も対象。

■申込方法 学校教育係に申込書を提出。

■その他 できるだけ対象児と一緒に参加を推奨する。

■期限 6月15日(日)
 問 教育課 学校教育係 ☎63・3110

就学援助制度のお知らせ
 町内の小中学校へ通う子どもが居る世帯を対象に、生活保護に準じる程度に困窮していると認められた場合、学用品費・給食費などを助成します。

暮らし・事業なんでも相談会
 共同相談会は1カ所で同時に複数の専門職のアドバイスが受けられるというメリットがあります。どうぞご参加ください。
 ■とき 6月4日(土) 10時～16時
 ■ところ イッツカコミュニケーションセンター2階(飯塚市)
 ■相談時間 1人30分
 ■相談料 無料
 問 福岡県弁護士会 ☎092・741・6416



■必要なもの 保護者の印鑑、マイナンバー通知カード・身分を証明できるもの(運転免許証等)
 ※顔写真付きでないものは2点以上必要。平成28年1月1日以降に転入した人、大任町以外に住居登録のある人は住民票(世帯全員)と課税証明書が必要。今年度より、基準額の見直しを行っていますので、詳しくはお問い合わせください。
 問 教育課 学校教育係 ☎63・3110

今任町民会館・島台隣保館教室

今任町民館、島台隣保館講座では、福祉の向上や人権啓発の交流の場として、各種講座を開設しています。豊かな人間性を養い、趣味や技術の向上を図るとともに、生きがいと生活の潤いのためにご参加ください。教室の見学、申し込みを希望する場合は、事前にお問い合わせください。

問 今任町民会館 ☎63・2506
 島台隣保館 ☎63・2243



	教室名	講師(敬称略)	日にち	時間
今任町民会館	手芸	白水 長江	毎月 第2・4 回	10時～12時
	茶道	鈴木 隆幸	毎月 第2・4 回	9時～11時
	着付教室	野相 保津美	毎月 第2・4 回	11時～12時30分
	生花	松本 澄枝	毎月 第2・4 回	13時～14時
	健康ダンス	野相 保津美	毎月 第2・4 回	13時～15時
	民踊	大田 美代	毎週 回	13時～15時30分
	習字	鈴木 正子	毎週 回	17時30分～19時30分
	珠算	中野 君江	毎週 回・回	17時～18時30分
	フラダンス	奥村 さおり	月3回 回	13時30分～15時
	カラオケ	木下 百々香	月3回 回	13時30分～16時
島台隣保館	手話(大人)	村上 勝子	毎月 第1・3 回	19時～21時
	手話(子ども)	村上 勝子	毎月 第2・4 回	19時～21時
	健康体操	管 深雪	毎週 回	10時～12時
	民踊	大田 美代	月3回 回	13時～15時
	珠算	中野 君江	毎週 回・回	17時～18時20分
	習字	原 三香	毎週 回	17時～18時20分
	カラオケ	木下 百々香	月3回 回・回	13時30分～15時30分

走る楽しさを感じてみませんか？ 福岡駅伝の参加者募集！

教育課では、第3回福岡駅伝大会に向けて参加者を募集しています。「早く走らない・気持ちよく長めに走る」ために、そのコツを習得できるような練習を行いますので、どうぞお気軽にご参加ください。また、体験参加をしていただいても結構です。

福岡駅伝大会の出場者については、練習の様子を見て決定していく予定です。健康維持のために練習のみの参加者も大歓迎です。

■とき 毎週火曜日 17時30分～18時30分
 ■ところ 大任町民館グラウンド
 ■指導者 監督 佐々木 正憲さん
 技術顧問 帆足 昌平さん・奥永 明正さん
 コーチ 栗林 秀幸さん(大任中学校長)
 ■参加費 無料

問 教育課 社会教育係 ☎63・3110



「福岡駅伝」大会実施要項

■とき 11月22日(日) 12時スタート 雨天決行

■コース 筑後広域公園周回コース(筑後市)

■区間・距離 9区間 30.1km

区間	距離	対象者	年齢
1区	5.1km	一般男子	(19歳以上)
2区	2.3km	中学生女子	
3区	2.7km	シニア	(40歳以上)
4区	2.3km	ジュニア男子	(中1～18歳)
5区	5.0km	一般男子	(19歳以上)
6区	2.7km	ジュニア女子	(中1～18歳)
7区	2.3km	一般女子	(19歳以上)
8区	2.7km	中学生男子	
9区	5.0km	一般男子	(19歳以上)

民主的な町政を推進します

5月13日、永原町長から委嘱された政治倫理審査会委員への辞令交付が行われました。

政治倫理審査会は、町長、副町長、教育長、議会議員および農業委員から提出された資産等報告書を審査する機関です。委員は以下の6人です。

▶写真左から、有吉靖子さん、是末幸男さん、西藤嶺さん、宇佐見利憲さん、永原美紀さん、佐々木正憲さん(当日欠席)



夏祭り チャリティーカラオケ参加者を募集します



夏の一大イベントとして定着した「道の駅おおとう桜街道夏祭り」。そのステージで開催されるチャリティーカラオケの参加者を次のとおり募集します。

■募集期間 6月6日(日)～30日(日)
 ■必要事項 名前、住所、リクエスト曲、キーの高さ、連絡先を応募の際にご連絡ください。
 ■募集定員 先着30名
 ※定員になりしだい終了
 問 総務企画財政課 企画係 ☎63・3000

大任町地域 包括支援センターの 介護福祉講座 「老老介護」「認 認介護」って何？

高齢者介護に関わる方たちの間で最近問題になっているものとして、老老介護や認認介護と呼ばれるものがあります。まず老老介護についてですが、これは高齢者がより援助が必要な高齢者を介護しているといった場合のことをいいます。たとえば80代の夫を70代の妻が介護している、また最近では90代の母を70代の息子が介護している、といったケースも見受けられます。

先ほどの70代の妻や息子がちょっと腰を痛めたことにより、元々要介護状態だった夫や母の自宅での生活はかなり厳しくなります。介護保険でのヘルパーやデイサービスなどを利用して24時間の介護を得られるわけではなく、施設などへの入所を検討することになるのですが、かなりの人が入所できるのを待っておられるのが現状で、共倒れ寸前の世帯も多いと聞きます。

さらに大きな問題を抱えているのが認認介護と呼ばれるもので、これは認知症の人がもつと重度の認知症の人を介護しているといったもので、田舎より人との関係が希薄な都市部に多いようです。

認認介護世帯の特徴としては、老老介護世帯と比べると何か困ったことが起きてても外部にSOSを発せられることがほとんどないことです。それにより身内や近所の方など周りの人がその世帯がおかれている状況を知ることなく、結果虐待や最悪の事態を招いてしまふことになります。

このようなことにならないためにも、高齢者の暮らしを地域住民全体で見守れるような仕組み作りも必要なのですが、現在独居の人はもちろん、夫婦や親子などの二人暮らしの人は、将来老老介護世帯になることを見越して、こんなことで困ったらここに相談すると良いなど、元気なうちにどんどんと情報を集めておくべきでしょう。そして何よりも日頃から子どもなどの身内や友人知人、地域住民などとの関係を保っていることが大切になります。それにより何か困ったことがあれば援助を求めることができますし、逆に元気なうちは近隣の高齢者世帯を常に気に掛けてあげましよう。

大任町地域包括支援センター
☎41・8060

おおとう史学

第124話

大行事横穴墓群について

このコーナーでは、町内の歴史や文化財を取り上げています。今月号は町内小林地区にあった大行事横穴墓群を紹介いたします。

大行事横穴墓群は、添田町との境界付近の丘陵にあった古墳時代後期の横穴墓群です。横穴墓は、丘陵斜面に穴を掘り込んで造られた古墳時代の終わりを代表するお墓で、大任町を含む田川地区は、横穴墓の密集地帯です。通常古墳時代終わりごろになると、古墳が群集するのが全国的な傾向ですが、田川では、古墳は少なく、横穴墓が群集するのが特徴です。



玉、耳環などの装身具が見つかっています。鉄製の刀や鎌などの武器以外にも斧・鉋などの工具も発見されました。

横穴墓は、ほとんどが盗掘を受けていたほか、丘陵上がかなり削られた状態でした。周辺から埴輪が見つかっていることから、丘陵上に古墳があったことが想定されています。横穴墓は、以前は古墳に比べると身分の低い人のお墓と考えられてきましたが、出土品も古墳と変わらないものが見つかることから、この地域を代表する墓制と考えられています。築造の際、鉄製ののみを使用することから、鉄製品をふんだんに使用することのできる階層の人と考えられています。大任町付近には、屯倉(天和朝廷の直轄領)も存在することから、今後の研究によっては脚光を浴びる可能性があります。

ふるさと館おおう
☎41・2055



虫刺されには十分注意しましょう。 アナフィラキシーショックには命の危険があります

Health
いきいき
国保

虫刺 症(虫刺され)とは、蚊やノミ、ダニ、ブヨなどによる吸血昆虫や、ハチ・アリなどの非吸血昆虫に刺されることにより起こる激しいかゆみと発疹のことです。今回は、そんな虫刺症についてご紹介します。

が、半日くらいすると赤く腫れて痛みやかゆみがあり1週間くらい症状が続きます。

●蜂…激痛があり、時には全身に蕁麻疹が発症し、ショック状態を引き起こす場合があります。

症状としては？

昆虫に刺された後、刺されたところを中心に激しいかゆみや痛みが起こり、紅色の盛り上がりができます。また昆虫によって刺されるところや症状に以下の特徴があります。



- ダニ…下腹部や太もも内側などの皮膚の柔らかい部位に多い。
- ブヨ…刺したときは痛みも、かゆみもなく気が付かないことが多いです

蜂には注意！

日本では、毎年40～50人ほどがハチに襲われ亡くなっています。ハチ毒などが原因で起こる急性アレルギー反応のことをアナフィラキシーショックと呼び、刺傷後、数分から15分ほどで症状があらわれます。症状は、全身のじんましん、血管のむくみ、呼吸困難、意識喪失、けいれん、嘔吐、下痢などで、治療が遅れた場合、生命の危険性もあります。

治療としては？

一般的な虫刺症では、かゆみや痛みがひどい場合は、ステロイド外用薬と抗ヒスタミン薬の内服が一般的ですが、医師の指示に従い治療ましよう。

また、蜂に刺されアナフィラキシーショックを起こしたときには、生命の危険があるため、早急な治療が必要です。もし、刺された場合は、毒の種類にかかわらず、直ちに流水で毒液を絞り出すようにして患部を洗い流し、医師の診察を受けましよう。

住民課 国保係 ☎63・3004

サボテン花図鑑



No.42
大
鳳
竜

- 種 属 ハシラサボテン亜科ネオプクスバウミア属
- 原産地 メキシコイダルゴ州
- 特 徴 昨年愛好家より寄贈され、水を多めに与えたところ成長。直径4cm程度の花が咲く。夜咲き。午前中くらいで花が閉じる。

ふるさと館おおう ☎41・2055

●作品名 「和」
(大任町文化連盟 玄潮会から選出)

●作者 大場 涼子さん

●コメント
「今まで濃墨で書いていましたが、この作品で、初めて淡墨にチャレンジしました。にじみ具合の表現が難しく、これから練習を重ねて、もっと上手になりたいです」

▼45年間続けてきた消防団での経験を生かし、町を守りたい



さ さ き けい じ
佐々木 恵治さん(安永)

消防団の責任の重みを感じながら

今回のクローズアップは、平成28年4月から団長として大任町の消防団を支えている、佐々木恵治さんです。佐々木さんは昭和46年12月に先輩消防団員の誘いを受け、20歳のときに大任町消防団第一分団に入団。今年で団員歴45年目になります。

「ここまで続けてこられたのは町民から『消防団が居るから安心して暮らせている。いつもありがとう』などの感謝の言葉を言っていたが、役に立つことができているんだと実感することができたからです」と話す佐々木さん。

団長になって大変なことはと尋ねると、「副団長のときは町内の活動のみだったが、団長になると総会などで活動範囲が町外にまで広がり、一つひとつを把握していくことが大変ですね」と話してくれました。

消防団長として心がけていることを聞くと、「副団長の2人と協力して、将来の大任町消防団を担う若い団員の育成を徹底し、少しでも町民の不安を減らすことのできる消防団作りですね」と力強く話してくれました。

最後に佐々木さんは町民の方々に「団長になったばかりで右も左も分からないことばかりですが、ここまで続けてこられたのは、町民の方々の支えとご協力があったからだということを胸に刻んで頑張っていきたいと思えます。町民の皆様、今後ともご指導とご協力の程よろしくお願い致します」と話してくれました。

クローズ・アップ
Close-up!

— Volunteer fire department — vol.116

6月生まれ お誕生日おめでとう



やまuchi けんじ
山内 拳寿くん3歳
H25年6月13日生まれ
柿原・男の子



のみの あみ
南野 あみれちゃん1歳
H27年6月19日生まれ
上今任・女の子

7月生まれを募集

7月に誕生日を迎える3歳までのお子さんの写真を募集します。次回の締め切りは**6月12日**です。

教育通信 今任小学校

☆小・中学校が連携した教育の充実を目指して☆

平成28年度、今任小学校は全児童68名でスタートしました。「自立する児童・協働する児童・創造する児童」という小中で運動した学校教育目標の達成を目指して、17名の〈チーム今任〉スタッフ一同で、毎日の教育実践を意図的・計画的・継続的に推進していくことを共通理解し、日々の取組を積極的に推し進めているところです。

本校は、以下に掲げる、これも中学校と連携した学校像・児童像を目指していきます。

【目指す学校像】

- 分かる授業で溢れ、学ぶことが楽しい学校
- どの子にも居場所と出番がある学校
- 学ぶ環境が整った、安全で美しい、花や命を大切にする学校

【目指す児童像】

- 自立：目標をもって勉強や取組に励み、進路実現・自己実現に必要な確かな学力・体力・精神力を身につけた児童
- 協働：自他のよさを認め、互いの強みを生かして問題を解決できる、温かい心とコミュニケーション能力を身につけた児童
- 創造：目標とする価値を創造するための思考力・判断力・表現力及び発想力、ポジティブさ、柔軟さ、耐性等を身につけた児童

「子どものために」を合い言葉に、職員一同精一杯頑張りますので、何とぞ町民の皆様のご理解・ご支援のほどよろしくお願い致します。

教育委員会 教育課 学校教育係 ☎63・3110

図書室だより

問 OTOレインボーホール
☎63・4832

6月の休室日

日	月	火	水	木	金	土
29	30	31	1	2	3	4
5	6	7	8	9	10	11
12	13	14	15	16	17	18
19	20	21	22	23	24	25
26	27	28	29	30	1	2

■の日は休室日です。

- 開室時間 9時～17時
- ※休室日を変更する場合があります。
- 貸し出し 合計/10点
- ※CDとDVD(ビデオ)は1点ずつ
- ※そのほか、多数入庫しています



みんなのイラストで図書室をあかるくしてね♪

読み語り&まどガラスアート

日時：6月12日(日) 13:30~15:00
場所：レインボーホール図書室
定員：16名 対象：中学生まで
申し込み方法：お電話か受付まで♪

雑誌リサイクルコーナー

日時：6月11日(土)~12日(日)
9:00~17:00
場所：レインボーホール図書室

先月地元の遊覧雑誌を、町民の皆様にご覧いただき、お褒めいただきありがとうございます。お自由にお持ち帰りください。

<新刊情報>

一般書

- カエルの学園
- 肉食やせ!
- 立体切り絵

百田 尚樹 著
渡辺 信幸 著
濱 直史 著

児童書

- うるうのもり
- とんでもない
- みんなに贈りたい伝記

小林 賢太郎 著
鈴木 のりたけ 著
国松 俊英 著

DVD

- インサイド・ヘッド
- 千と千尋の神隠し
- ミッション：インポッシブル

トム・クルーズ など出演

CD

- こどもと魔法
- 0と1の間

小澤征爾
A K B 48

5月 PUCHI CORNER ヨガ



4月 PUCHI CORNER 美容



すまいる

問い合わせ

☎63・4828
社会福祉協議会

※変更のお知らせ
「Ciaoすまいる」が「Ciaoすまいる」に変更となりました。

パノラマ たがわ



●問い合わせ先
 田川市 ☎44・2000
 添田町 ☎82・1231
 川崎町 ☎72・3000
 赤村 ☎62・3000
 香春町 ☎32・2511
 糸田町 ☎26・1231
 福智町 ☎22・0555

田川市郡のイベント情報

◆添田町 (<http://www.town.soeda.fukuoka.jp/>)

●あじさい・ラベンダーまつり【英彦山花園】

6月25日(土)～7月10日(日)

9時～16時30分

入園料：小・中学生：100円

高校生以上：200円

期間中：あじさいやラベンダーの摘み取り

期間中の土日：ラベンダースティック作成、

オイル抽出体験

英彦山花園 ☎85・0375



若き球児たちが熱戦を制す

少年軟式野球チーム「大任無限」が昨年に引き続き、抜群のチームワークを見せ、筑豊大会へ二つ、県大会へ一つ出場権を獲得しました。子どもたちは「礼儀正しく！全員野球！！」をモットーに日々練習しています。

監督、コーチが責任を持って指導させていただきますのでご安心ください。6月には低学年(4年生以下)の試合もありますので、興味のある方は見学などお気軽にお越しください。



▲仲間との絆の深さが伝わります

日本空手松濤連盟の選手が大活躍

■第54回筑豊地区空手道選手権大会

▶個人戦組手【優勝】鶴田 真唯【3位】朝部 博海▶型【優勝】鶴田 真唯

■第17回福岡県空手道選手権大会

▶個人戦組手【優勝】前田 みりあ【2位】坂本 竜太郎【3位】鶴田 真唯

▶型【3位】朝部 歩海、鶴田 真唯、鶴田 祐作、坂本 竜太郎

※敬称略。全国大会には、小学3年生(前田みりあ)・中学3年生(坂本竜太郎)2名が出場します。



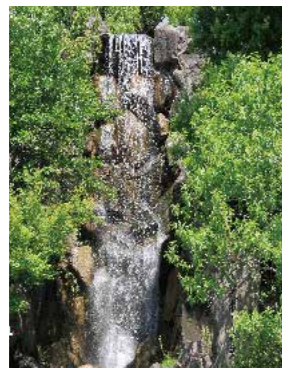
▲鈴木幸治監督のもとで好成績を残した選手たち

★ハッピーGTO

私が広報紙を作成し始めてこれが第2号作となりました。今月号では神幸祭などのイベントがあり、私が道に迷っているときや取材に行った際には、積極的に声をかけ親切に対応してくださったりと、町民の皆さんや役員の方々の支えがあり、日々こうして仕事をすることができています。ハッピーGTOを起すことが多々ありますが、来月も頑張ります。(勇輝)

◆今月の表紙

今月の表紙は中央公園にあるレインボウの滝です。これから暑くなってくる季節。そんな暑さを感じさせないレインボウの滝をぜひ「見学」ください。



人の動き (平成28年4月末現在)			
	65歳未満	65歳以上	計
男	1,805人(-6)	687人(+4)	2,492人(-2)
女	1,755人(-6)	1,089人(+4)	2,844人(-2)
計	3,560人(-12)	1,776人(+8)	5,336人(-4)
世帯数			2,491世帯(±0)

※数字は住民基本台帳から。()内は前月比

6月行事予定表

水無月

日	月	火	水	木	金	土
29	30 軽自動車税 納期限 固定資産税 第1期納期限	31	1 水道週間 1歳6ヵ月児健診 (対象者個別通知) 【多目的13時30分 ～14時30分】 心配ごと相談 (人権・行政・相談あり) 【視聴覚10時～12時】	2	3 測量の日 子ども会 球技大会 【B&G体育館18時～】	4
5	6 環境の日 大任中授業参観週間 6日(月)～10日(金) 【中学校8時50分～15時20分 (月曜は14時30分まで)】	7	8 心配ごと相談 【視聴覚10時～12時】	9	10 入梅 中学校花の日 【中学校13時30分～】	11
12	13 総合健診 (事前予約者のみ) 【役場8時30分～】	14	15 食進会 (ふれあい弁当作り) 【集会室9時～】	16	17 障がい者 心の健康相談 【視聴覚10時～12時】 大任中3年 進路説明会 【大任中19時～】	18
19	20 父の日 大任小給食 マナーアップ週間 20日(月)～23日(木)	21	22 夏至 福岡県学力調査 (中学2年・小学5年)	23	24 沖繩慰霊の日 大任中期末考査 24日(金)～28日(火)	25
26	27	28	29	30	1	場所 【集会室】 …役場住民集会室 【視聴覚】 …役場視聴覚室 【多目的】 …役場多目的ホール 【公民館】 …大任町公民館



急ぐほど正しく
はっきり110番

田川警察署からのお知らせ

ATMを操作してお金が戻ってくることは絶対にありません。電話でお金の話をされたら詐欺と疑ってください。

町内犯罪発生状況(4月中)

種類	件数
自動車盗	0件
オートバイ盗	0件
性犯罪	0件
車上ねらい	0件
空き巣・忍び込みなど	0件



防犯・交通の問い合わせ

田川警察署 ☎42・0110
 大任交番 ☎63・2110

交通事故発生状況(4月中)

●物件事故 3件(24件)
 ●人身事故 2件(9件)
 ●死亡者数 0件(0件)
 ●負傷者数 3件(12件)
 ()内は平成28年の累計





だより

日	月	火	水	木	金	土
開催時間 10:00~16:00 子育て相談 10:00~16:00 休館日 (月曜日)			1 開放サロン	2 にこにこDay 13:30~14:00 ベビーマ	3 わかぽちゃんDay 13:30~15:30	4 開放サロン
5 開放サロン	6	7 開放サロン	8 開放サロン	9 にこにこDay 13:30~14:00 ベビーマ 14:00~14:30 ママの会	10 わかぽちゃんDay 13:30~15:30 つくろい教室(後期)	11 開放サロン
12 つくろい 「ドレスタオル」 13:30~15:30	13	14 開放サロン	15 開放サロン	16 にこにこDay 13:30~14:00 ベビーマ	17 わかぽちゃんDay 13:30~15:30	18 開放サロン
19 開放サロン	20	21 開放サロン	22 開放サロン	23 にこにこDay 13:30~14:00 ベビーマ 14:00~14:30 絵本	24 わかぽちゃんDay 13:30~15:30	25 開放サロン
26 開放サロン	27	28 開放サロン	29 開放サロン	30 開放サロン	連絡先 0947-63-4828 場所 レインボーホール 担当 ながはら・ひさば	

※つくろい教室(つくろい)は、2016年6月1日より後期となり開催申し上げます。



おしらせ

☆6月のあいさつ! (^^)!

季節が変わり次第に梅雨の時期になってきますね。雨が続くとも気分も下がりどしゃ降りになると外出を控えてしまう気持ちになる方もいらっしゃるのではないのでしょうか? この季節だからこそ気分を変えて、お子さんと一緒に雨の音・匂い・風などの五感を楽しんで下さい(〇〇)!

☆6月3日・10日・17日・24日 13:30~15:30 わかぽちゃんDay! (^^)

大任町在住の生まれた赤ちゃんが対象です。ベビーマッサージや絵本の読み聞かせ・手遊びの内容です。

☆6月12日(日) 13:30~15:30 つくろいCiao! (^^)

今回は、なんと日曜日です! 「ドレスタオル」を作っちゃいます!! 学校や台所・洗面所・お手洗いや色んなところに素敵なおドレスタオルを掛けて、気分を変え明るくしてみませんか? ちなみに、13:30~14:00は図書室が読書週刊の活動をするので、ピアノとあわせて一緒に絵本を楽しみたいと思います。締切り6月10日(土) 託児付となくてもご参加下さい。詳しい内容は、HPをご覧ください。



※写真はイメージです。



※写真はイメージです。



6月の行事

☆6月1日(水)衣替え! (^^)

季節の変わり目は体調を崩しがちです。ちょっとした注意を呼びかけるだけでも、健康に過ごせることがあります。その日の天候やお子さんの体調に合わせて、長袖・半袖をお選び下さい。こまめに、ハンカチで汗を拭きとりましょう(^^)!



☆6月4日(土)虫歯予防デー! (^^)

予防には、毎日の歯磨きや食生活が大切です。この日だけのことではありません。この日を機会に、毎日どうして歯を磨くのか、もう一度みんなで考えてみましょう(^^)!



☆6月10日(金)時の記念日! (^^)

天智天皇がはじめて水どけいを作り備えたのを記念した日。



☆6月19日(日)父の日! (^^)

5月は「母の日」で、6月は「父の日」です。日頃の感謝の気持ちを込めて、プレゼントなどいかがでしょうか? (^^)!

