

# おおとう



2011 NOV

11

No. 244

おかげさまで1周年。  
道の駅おおとう桜街道



# 5億5802万円黒字。

平成22年度の決算が議会で認定されました。大任町では、それぞれの事業は補助金や交付金などを有効に活用しています。今回、その中から「一般会計」「国民健康保険事業特別会計」「水道事業会計」の3つの会計について、永原町長が語ります。

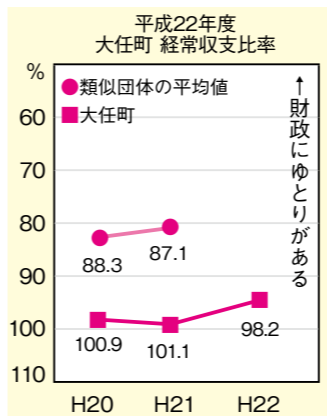


先月、監査委員から「平成22年度大任町歳入歳出決算監査」についての意見書の提出があり、それにあわせて講評がありました。その中から「一般会計」「国民健康保険事業特別会計」「水道事業会計」について、私なりに説明を加え町民の皆様方にご報告させていただきます。

## 黒字決算となった一般会計

一般会計では、歳入(収入)63億3187万円に対し、歳出(支出)57億7072万円でした。これらを差し引くと、5億6115万円の黒字となりました。このうち、繰越財源として313万円計上しており、実質収支額は、5億5802万円でした。

収入は、地方交付税、国県支出金、地方債を合わせて47億9664万円で、収入全体の75.7%を占めており自主



財源がいかに低いかがわかります。これは、本町に限らず筑豊、特に田川市郡の他市町村も同じで、人口および納税者数の減少、地域間格差による法人税収が見込めないなどが要因となっています。

したがって、住民税や交付税など毎年一定の収入が見込まれるもの(家庭でいえば給料など)に対し、人件費、扶助費、公債費など毎年必要とする経費(家庭でいえば食費や光熱費などの生活費)の割合を示す経常収支比率が

高くなり、今回の決算で98.2%と高い比率となっています。これは「財政構造が弾力性を失い硬直化している」とされる危険ラインを表しています。

支出は、人件費、扶助費、公債費などの経費が20億1359万円、住宅建設などに使われる投資的経費が26億9481万円で合計47億840万円が支出全体の62.3%となっております。過疎対策事業債などのさまざまな財源を確保しながら限られた財源で財政運営を行ってきました。

人件費については、平成18年に作成した大任町行政改革大綱集中改革プランに従い、職員数や給与の適正化、国家公務員の給与改定に準じた結果、平成16年度と比較すると特別職の給与で330万円、職員の給与で9898万円の削減など全体で1億2325万円の削減となりました。

公債費は、元金・利子合わせて9億40

## 人件費の内訳

	平成16年度	平成22年度
特別職給与	2,858万円	2,528万円
職員給与	4億4,685万円	3億4,787万円
全体	7億538万円	5億8,213万円

人件費全体で1億2,325万円削減



が、今回の決算における本町の財政は、すべて健全な状態となっています。

## 医療費抑制のため健康づくりを進めている国保事業

国民健康保険事業特別会計は、収入7億8499万円、支出9億1515万円、差引1億3016万円の赤字となり、また収入の中には、一般会計から1億2161万円の繰入があります。国保税の現年度徴収率は88.1%、滞納分を合わせると57.3%と非常に低く国保財政を圧迫しています。

これは、ほとんどの市町村がそうであるように、被保険者の高齢化、医療の高度化などにより医療費が増加、また、長引く不況の影響で、被保険者の所得が減少し、国保税の収入が低下していることも原因となっています。

これに伴い本町では、医療費を抑えるため、すこやかライフモニター事業や特定健診、健康教室の実施などを行い、病気の早期発見と重症化を抑える健康づくりを進めています。

町民の方々が負担する国保税はみなさんの医療費に充てる大切な財源となっています。国保財政を少しでも

健全化するためには被保険者のみなさんの保険税の納付が不可欠ですので、ご協力をお願いします。

## 老朽化施設の改修と水源開発が今後のテーマとなる水道事業

水道事業会計については、収入7430万円、支出7884万円で差し引くと454万円の赤字決算でした。主な理由は、柿原水源、今任加庄などの水道施設が古くなったため故障が発生し、それを修理するため1000万円を超える工事費が影響しています。また、水道管も古く浄水場から各家庭などに送られている水量の率100%に対し、実際に使用されている水量の率は85.2%で、残りは町内のどこかで水が漏れていることも原因に挙げられます。

これらの問題の解消に向け、将来の水需要増にも対処できるよう、老朽化施設の改修と水源開発もあわせて計画的に実施し改善していきます。

そのためには、水道料金の調定額7759万円に対し7521万円の収入で238万円の未収金などの徴収強化を図っていきますので、今後ともご協力よろしくお願いたします。

## 平成22年度末、地方債現在高の状況

地方債	残高	内訳率
公営住宅建設事業	19億5,674万円	20%
臨時財政対策債	10億5,165万円	11%
過疎対策事業債	52億2,247万円	54%
その他	15億7,511万円	15%



▲健康づくりを推進するため、健康大使の指導のもとで行っているすこやかライフモニター事業。

59万円を償還し、平成22年度末の現在高は、98億597万円で、主なものとして、公営住宅建設事業債が19億5674万円、臨時財政対策債が10億5165万円、過疎対策事業債が52億2247万円合計で82億3086万円となり全体の85%を占めています。

地方債の償還は、例えば公営住宅建設事業債は住宅入居者の家賃で償還し、また、臨時財政対策債は、国から交付される地方交付税の資金源が足りないため、不足分を町に借金させ、返済時に100%地方交付税として、国から町に戻ってきます。

よってこれらは町財政を圧迫することにはならない仕組みとなっていますが、公営住宅建設事業債については、家賃の納付がないと町財政を圧迫することになります。

過疎対策事業債につきましても、広報紙でお話しさせていただき、ご存じの方もおられるとは思いますが、これは町が全額負担するのではなく、30%町が負担するもので、今回52億2247万円が残高となっておりますが、15億6674万円の返済で済むということになります。

このような財政状況ではありません

平成22年度決算での財政状況を踏まえ、平成23年度も効率的・効果的な行財政運営を行っていきます。また、限られた予算の中で最小の経費で最大の効果をあげていきます。



# 平成22年度決算報告

## 町の家計簿をチェック

平成22年度決算が認定されました。歳出決算額は約57億7千万円で歳入額に対し約5億6千万円の黒字です。ここで、前年度の町の家計簿と町財政の現状および課題、運営の評価を見てみることにしましょう。

国保と水道の赤字が合わせて1億3,470万円

### 3. 特別会計

特定の事業を行うために一般会計と区分して設置されている特別会計(水道事業会計のみ企業会計)では、平成21年度に引き続き国民健康保険事業特別会計が1億3,016万円、水道事業会計が454万円の赤字を出すかたちとなり依然として、厳しい財政状況に直面しています。

特別会計	歳入	歳出
住宅新築資金等貸付事業特別会計	9,729万円	5,359万円
国民健康保険事業特別会計	7億8,499万円	9億1,515万円
老人保健特別会計	371万円	340万円
後期高齢者医療特別会計	6,179万円	5,848万円
<b>特別会計合計</b>	<b>9億4,778万円</b>	<b>10億3,062万円</b>
水道事業会計	7,430万円	7,884万円

健全化判断比率	大任町	早期健全化基準
<b>実質赤字比率</b> 普通会計の赤字から財政運営の深刻度をみる比率	—	15.00%
<b>連結実質赤字比率</b> すべての会計の赤字から財政運営の深刻度を見る比率	—	20.00%
<b>実質公債費比率</b> 借金の返済額などの大きさから資金繰りの危険度を見る比率	10.6%	25.0%
<b>将来負担比率</b> 町が抱える負債の残額から将来財政への圧迫度を見る比率	50.5%	350.0%

資金不足比率	大任町	経営健全化基準
<b>資金不足比率</b> 企業会計の資金不足割合から経営状況の深刻度をみる比率	—	—

※赤字が生じない場合は「-」(該当なし)で表示

平成22年度の大任町の財政は健全な状態

### 4. 健全化判断比率と資金不足比率

「健全化判断比率」とは、4つの指標(実質赤字比率・連結実質赤字比率・実質公債費比率・将来負担比率)を言い「資金不足比率」と同時に公表します。

この指標は、町の財政状況が判断でき、財政破たんを未然に防止し早期に健全化に向けた財政対策を講じることが可能になります。算定した比率が「早期健全化基準」を超えると財政健全化計画の策定を行い、自主的な改善努力をしなければなりません。

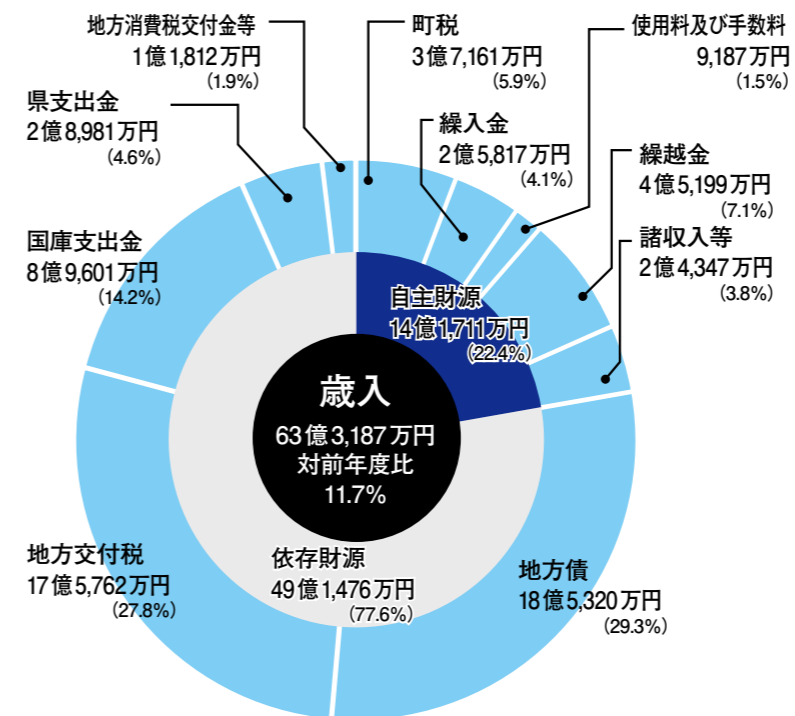
平成22年度の決算から比率を算定し「早期健全化基準」と比較すると、大任町の財政は健全な状態ということがわかります。

特定の目的のために活用する町の貯金

大任町の貯金は					
約18億円。					

年度を越えて元利を償還する借入金

町の借金残高のうち					
約8億円を解消。					

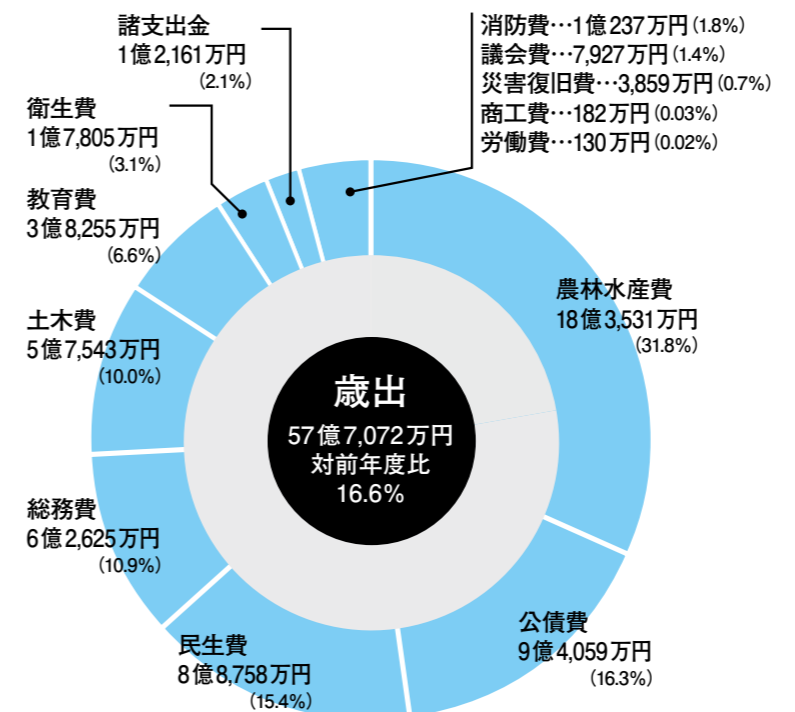


町税収入が1割以下、依存財源が7割以上

### 1. 一般会計歳入

町に入った一般会計の歳入は63億3,187万円でした。その内訳は、国や県に頼った依存財源が77.6%、町でまかなう自主財源が22.4%となっています。歳入決算の特徴をみると最も割合が高いものは「地方債」です。

これは事業を行うときに借り入れる町の借金で、平成22年度は道の駅おおう桜街道や住宅の建設などを行ったため本町の歳入全体の約29%を占めています。次に割合が高いものは「地方交付税」です。これは町の財政力に応じて国から交付されるものです。



前年度に比べて約8億円の増額

### 2. 一般会計歳出

平成22年度に町が支出した一般会計の総額は57億7,072万円で、約5億6,000万円の黒字です。歳出の主なものとして「農林水産費」があげられます。これは道の駅おおう桜街道の建設によるもので、前年度に比べ約10億円の増額となっています。また、町の借金を返済する「公債費」は繰上償還を行ったことにより、平成21年度に比べて約2億円の増額となりました。

※繰上償還

過去に借り入れた公債費(借金)を予定の償還期日より早く返済することによって将来の公債費負担(利子)が軽減されます。



## 気持ちよく利用してもらうために

### 役場職員が道の駅周辺の清掃活動実施

道の駅おおとう桜街道1周年記念イベントを間近に控えた10月11日、大任町役場職員による道の駅おおとう桜街道周辺の清掃活動が行われました。1時間程度の清掃活動でしたが、たばこの吸い殻、空き缶など小さなゴミがたくさんありました。この清掃活動を通じて役場職員の一人が「連日多くの方が道の駅に来ていただいています。また1周年記念イベントなど間近に控えて、道の駅を気持ちよくご利用していただきたいと思い今回清掃活動を実施しました。今後もこういった活動を続けていきたいです」と話していました。



▲大任町役場では定期的に清掃活動などの活動を行っています

▼さまざまな大会で好成績を残している大任無限の選手たち



## 大任無限、各大会で好成績を残す

### 田川連盟会長杯争奪少年野球大会ほか

行われたさまざまな大会で好成績を残している大任無限。7月10日に行われた第9回田川連盟会長杯争奪少年野球大会、9月19日に行われた田川連盟連盟旗大会に大任無限が出場しました。

この両大会で無限の選手たちは練習の成果を発揮し、また全員野球で3位という好成績を残しました。大任無限安武監督は「無限の子どもたちは今頑張って練習しさまざまな大会で好成績を残しています。少しでも野球に興味のある人は一度練習を見に来てください」と話していました。

## 秋空の下、体育大会で交流を深める

### 第47回田川郡身体障害者体育大会

10月16日、糸田町民グラウンドで田川郡身体障害者体育大会が行われました。この大会に大任町から身体障害者とその関係者など約30人が参加し、7ヵ町村対抗で紅白玉入れ競争など11種目の競技を競い合いました。

大任町は、惜しくも入賞を逃しましたが、秋空の下、みんなで汗を流しながら楽しく競技を行い、各町村と交流を深めていました。



▲各町村と11種目の競技で競い合い、交流を深めていました

▼尊い命が救われる献血。この血で多くの患者さんが救われています。



## 尊い命が救われる献血

### 役場で献血を実施

9月29日、役場で献血が行われました。血液は、医療に欠かすことができない命の輪。この日、47人が献血に協力しました。献血会場となった役場玄関口には、上田川ライオンズクラブが献血に協力した人全員に生卵1パックが手渡され、また、東日本大震災の被災地復興応援募金を募っていました。

今回の献血で、16.4リットルの血液が集まりました。ご協力ありがとうございました。



▲参加者全員で「暴力反対」とシュプレヒコールを行い暴力絶滅を誓いました

## 決意新たに暴力絶滅を誓う

### 大任町暴力絶滅住民総決起大会を開催

10月6日、レインボーホールで第26回大任町暴力絶滅住民総決起大会が行われ、この大会に約300人の町民などが参加し暴力追放の決意を新たにしました。

永原町長は「県内で発砲事件が多発しています。警察・行政・住民が一体となって暴力追放を進めていかなければならない」とあいさつ。その後、県警組織犯罪対策課の奥田和生課長補佐が講演。「子どもたちに暴力団に入らないよう教育をしていかなければならない」と訴えました。大会最後には、参加者全員でシュプレヒコールを行い暴力絶滅を誓いました。

## より良い国保運営のために

### 国民健康保険運営協議会委員辞令交付式

国民健康保険の事業運営に関することを審議する国民健康保険運営協議会。同運営協議会の委員の辞令交付が町長室で行われました。協議会の任期は2年となっており、委員は次のとおりです。

【敬称略】

会長 是末 博嗣(秋永)、副会長 渡邊 新(柿原)  
委員 植田 照信(成光)、南野 隆重(上今任)、加藤 千代子(福田)、渡邊 信義(灰ノ木)、原 芳信(下今任)、森戸 俊博(柿原)、渡邊 國博(富士見ヶ丘)



▲浦野副町長から委員一人ひとりに辞令が手渡されました

▼元気いっぱいプレーを見せた大任無限・添田フリーズの選手たち



## 野球を通じて交流を深める

### 田川警察署少年補導員連絡会少年野球大会

10月13日、添田町サンスポーツランド内の野球場で、田川警察署少年補導員連絡会添田支部・大任支部合同部の主催で少年野球大会が開催され、大任無限と添田フリーズが試合を行いました。会場となった球場には、少年補導員・保護者をはじめたくさんの人が集まりました。無限は惜しくも負けましたが選手たちの元気いっぱいのプレーに大きな声援が飛び交っていました。





イベント期間中、来場者1万400人、売り上げ830万円  
みんなで祝った道の駅1周年記念

**2** 日目は、見事なバチさばきを披露した蛇面太鼓でイベントが始まりました。アンパンマンと同様子どもたちに大人気の仮面ライダーオーズショーが2部に分けて行われ、子どもたちは目の前にヒーローが現れ大喜びでした。また、会場から大声援がおくられていたラムネ早飲み大会でラーメン大食い大会、迫力のあるダンスを披露し会場を盛り上げたTTPダンススクールなどさまざまなイベントが続きました。

辺りが暗くなると、自慢の歌声を披露するのど自慢大会が行われ、自慢の歌を会場に響かせ、会場をうなずかせていました。その後、このイベント期間中、司会進行も務めていたチャッピーによるものまねショーが行われ、ものまねを見た皆さんの人は笑顔があふれ会場は一体となり、最後まで1周年記念イベントを楽しんでいました。

閉会式では、梅林支配人は「1年がたち151万人という多くの方に道の駅をご利用していただきました。今後ともご利用くださいようよろしくお願いいたします」と述べ1周年記念イベントは大盛況内に終わりました。

⑭\_飲み方が決め手となるラムネ早飲み大会。⑮\_迫力のあるダンスを披露したTTPダンススクール。⑯⑰\_自慢の歌声を披露し観客を沸かせたのど自慢大会。

⑩⑪\_思わず踊りたくなるようなリズムで歌ったRam Jam Vendors、作詞作曲などの歌を披露した風見鶏。⑫\_会場に太鼓の音を響かせた蛇面太鼓。⑬\_巧みなダンスを披露したNon Section。

⑥\_個性あふれる食べ方を見せようどん大食い大会。⑦⑧⑨\_懐かしい名曲などさまざまな歌を披露したS2、もりぐちてつじと楽団栄町、ブルームーンゲイザーズ。

多くの人でにぎわった道の駅おおう桜街道  
1周年記念イベント開催

**1** 周年を迎えた道の駅おおう桜街道。これを記念して1周年を祝うイベントが開催されました。会場には多くの露店が並び、特設ステージが設置されました。もみじ館入り口には、くす玉が設置され、永原譲二町長、梅林英三道の駅支配人ら関係者がくす玉を割って1周年記念イベントが始まりました。

特設ステージでは、さまざまな催しが行われ1日目は、子どもに人気だったバルーンアートショー、小さい子どもに絶大な人気を誇るアンパンマンショー、ものまね番組などで活躍しているチャッピーによる美川憲一や和田アキ子、桑田佳祐などのものまねバラエティショーが行われ、会場を沸かせました。

そのほか、華麗な舞を見せたおどり愛好会、伊田保育園児による元気いっぱいいな和太鼓演奏、多くの人で競ったうどん・カレーの大食い大会、5組によるバンドのライブなどが披露され、会場は大いに盛り上がり1日目を終了しました。

④\_多くの道の駅来場者の前で見事な舞を披露したおどり愛好会。⑤\_大人もびっくり。元気いっぱいな演奏を披露した伊田保育園児による和太鼓演奏。

①\_大いに盛り上がった道の駅おおう桜街道。②\_子どもたちがくぎ付けとなったバルーンアートショー。③\_子どもたちみんなが大好きなアンパンマンショー。

おかげさまで1周年。  
道の駅はお祝いモード一色  
オープンから1年。来場者数151万人突破。



昨年オープンした道の駅おおう桜街道。おかげさまで、10月14日時点での来場者数は151万人突破しました。また、1周年迎えたということで、10月15日・16日、道の駅もみじ館前には特設ステージが設けられ、1周年記念イベントが開催され、道の駅はお祝いモード一色となりました。



# 古くなった水道管を

## 新たに強度の地震に耐える水道管へ

水道事業について、これまでに水源開発、浄水場・水源施設・加圧施設などの改修工事などについてお知らせしてきました。今回は、浄水場から各家庭につながる水道管について迫ってみます。



▲10月17日に桑原工業団地付近で水道管破裂が発生した現場

### 水を安全に確実に届ける

**今** 回、浄水場および今任加圧道善加圧、根床加圧、柿原加圧から各家庭のみなさんに水を送っている水道管の入れ替えについてお話しします。

浄水場でつくられたきれいな水も、各家庭などの蛇口まで送り届けられる途中で水道管から漏れると意味がありません。本管は、浄水場および今任加圧などの各加圧施設から家庭に給水するための基盤となる水道管で、町内全体に網の目のように設置しています。

この本管は、口径75ミリメートル、100ミリメートルの管があり、この本管が破損すると、管が大きいため各家庭に送られている水量が減り、断水などが発生します。

### 地震などに強い水道管へ

**水** 道管を新たに入れ替えるときには、老朽化が著しい今任原地区を主に行い、耐震性の高い水道管の採用を進めることで、将来にわたって漏水防止に努めます。また今任原地区の一部で慢性的に水の出が悪い地区がありますので、新しく本管を配管することで安定供給できるよう水道施設づくりに取り組んでいます。



これは、水道管の劣化、通行車両などによる振動などさまざまな原因となっています。

また、本管が破損した場合は、その都度補修工事を行っています。補修工事には、4〜5時間程度時間がかかります。工事中、皆様方にはご迷惑をおかけしますがご理解をお願いします。



## 人事異動の発令があり 10月から新体制で 行政運営がスタート

☎ 総務課 人事係 ☎ 63・3000

大任町役場で初の女性管理職を配置。より一層の行政サービスの向上に努めます。

### 効

果的な事務事業の執行を図るため、町職員の間を行

機構改革（内は前課

▼総務課広報係(企画財政課広報係) 異動・昇格(10月1日付) (内は前職)

■主幹・課長補佐

▼議会事務局局長

黒木 彰(教育課主幹)

▼教育課主幹

鈴木 啓子(住民課課長補佐兼国

保年金係長)

▼住民課第1課長補佐兼戸籍係長

兼衛生係長

二宮 弘美(住民課戸籍係長)

▼住民課第2課長補佐兼福祉係長兼

同和对策係長兼国保・年金係長

奥田 圭子(住民課福祉係長兼同

和对策係長)

▼総務課課長補佐兼庶務係長

鈴木 康裕(総務課庶務係長)

■係長

▼水道課水道係長

坂本 妃佐子(水道課)

▼企画財政課 企画係長

内村 幸男(事業課土木係長)

■主査・係

▼水道課 主査

浦野 義信(企画財政課 主査)

▼住民課第2 主査

伊藤 幸恵(総務課 主査)

▼総務課 西藤 宏輔(企画財政課)

▼総務課 仁和 寛子(住民課第2)

▼総務課 植田 由香(総務課)

▼議会事務局局長 長原 敬二



## 10月分からの 子ども手当が変わります 忘れずに申請しましょう

☎ 住民課第2 福祉係 ☎ 63・3004

これまでに子ども手当を受け取っていた人も含め、すべての人の申請が必要になります。

**10** 月からの子ども手当が変わりました。支給対象となるかどうかをあらためて確認する必要があります。

そのため、これまで手当を受給していた人も含めて、対象となる子どもを持つすべての人が申請対象となります。

また後日、申請の案内を送付しますので、必ず申請をしてください。  
※公務員の人は職場での申請になります。

### 子ども手当の対象者

**こ** れまで子ども手当を受けて取っていた人を含む中学校終

了前の子どもを養育しているすべての人が対象になります。

### 変更後の支給額

**現** 在、子ども手当での支給額は、中学生までの子ども1人あたり一律1万3000円ですが、10月から次のとおりになります。

- ▼0歳〜3歳未満 1万5000円(一律)
- ▼3歳〜小学校修了前 1万円(第3子以降は1万5000円)
- ▼中学生 1万円(一律)

### 2月の支給日に支払われます。

**申** 請期限は、次のとおりとなります。申請期限を過ぎると2月の支給口座に落ちなくなり、ので、忘れずに手続きをお願いします。

▼申請期限 11月10日(月)〜12月20日(火)まで





## 指名手配被疑者の検挙にご協力を

警察庁指定特別手配被疑者として地下鉄サリン事件などで特別手配しているオウム真理教関係被疑者3人を始め、警察から指名手配されている人は、全国で約970人になっています。

これらの被疑者は、強盗などの凶悪事件、傷害などの粗暴事件、詐欺・横領などの知能犯事件など、さまざまな事件に関して手配されており、再び犯行を行うおそれがあります。

警察では、特に重大な犯罪の被疑者を選定した上で、11月中に全国警察の総力を挙げて追跡捜査を行うこととし、これらの被疑者の早期検挙に取り組んでいます。

この指名手配被疑者の発見に向けた捜査活動には、みなさんの協力が必要です。わずかな情報でも結構ですので、警察に通報してください。

岡田川警察署 ☎42・0110



## いきいき囲碁大会の参加者募集

### 町内在住者を対象に11月13日開催

次のとおり、いきいき囲碁大会を開催します。多くのご参加をお待ちにしています。



- とき 11月13日(日) 受付：8時30分 開始：9時～
- ところ 大任町公民館和室 2階
- 対象者 大任町在住者(小学生～大人)
- 参加費 1,000円(弁当代など)
- お問い合わせ 大任町囲碁同好会会長 西藤 嶺 ☎63・4321

## 11月1日は計量記念日

### 道の駅で計量ひろばを開催します

11月1日は計量記念日。これに伴い、計量にしたしんでもらうため、道の駅おおとう桜街道で計量ひろばを開催します。

- とき 11月11日(土) 10時～15時
- ところ 道の駅おおとう桜街道
- 内容 計量に関するパンフレット配布、各種計量器の展示、ピー玉で100グラム計ってみよう、健康・体力測定など
- お問い合わせ 福岡県計量検定所 ☎092・939・1541

## 生かせ技術、輝く未来の為に

### 第26回福岡県技能フェスティバル

- 次のとおり、技能祭を開催します。
- とき 11月12日(日) 9時30分～15時
- ところ 福岡県立田川高等技術専門学校
- 内容 訓練生作品展示、木工教室などのふれあい体験教室、木製小物・キーホルダーなどの即売、スタンプラリー・抽選会・軽食コーナーなど
- お問い合わせ 福岡県立田川高等技術専門学校 ☎44・1676

## 就職サポートセミナー開催

11月25日(金) 13時30分～16時30分



**介護職ミニ面接会のお知らせ**  
筑豊地区において介護職を中心としたミニ面接会を次のとおり開催します。

- とき 11月7日(月) 13時～16時
- ところ 直方市中央公民館
- 対象者 一般求職者(年齢不問)
- お問い合わせ 岡田川ワーク直方 ☎0949・22・3213

11月6日(日) 9時30分～12時20分

**学習発表会のお知らせ**  
川崎特別支援学校の児童生徒によるステーション発表や手作り作品のバザーなどが行われます。また、日ごろの学習の成果を発表します。子どもたちの輝く姿をぜひ見に来てください。

**全国一斉労働トラブル110番**  
賃金未払い、サービス残業や職場内のセクハラなど労働をめぐるトラブルの相談に司法書士が応じます。

- とき 11月23日(水) 10時～16時
- 相談料 無料
- お問い合わせ 福岡県司法書士会 ☎092・722・4131

40人

田川看護高等専修学校学生募集

- 募集人数 40人
- 試験会場 田川看護高等専修学校
- 受験資格 中学卒業(見込)以上
- 受験日 平成23年11月14日(土)
- お問い合わせ 岡田川看護高等専修学校 ☎0948・22・4847

17歳未満の人

自衛官採用試験を行います

- 受験資格 中学校卒業(見込)以上
- 受付期間 11月1日(火)～平成24年1月6日(金)
- 試験日 平成23年11月14日(土)
- お問い合わせ 岡田川看護高等専修学校 ☎0948・22・4847

福岡県立川崎特別支援学校

福岡県立川崎特別支援学校

- 受付期間 11月28日(月)～12月8日(水)
- 受験料 2万円
- お問い合わせ 岡田川看護高等専修学校 ☎42・3207



## 趣味の表装展を開催します

大任町表装教室では、11月5日から15日までの間、添田町英彦山花公園駅で「趣味の表装展」を開催します。家族や友達お誘い合わせのうえ、お越しください。

- とき 11月5日(土)～11月15日(日) 10時～17時(15日は14時まで)
- ところ 添田町英彦山花公園駅 オープンギャラリーひこさん
- お問い合わせ 大任町公民館 ☎63・2242



**フラワーアレンジメント&交流会**  
田川の花は、福岡県内でなく全国で高い評価を受けています。「田川の花」を使って、フラワーアレンジメントを楽しんでみませんか。

- とき 12月2日(金) 13時30分～
- ところ 田川市民会館講堂
- 講師 飯塚花商組合青年部
- 申込締切 11月18日(金)必着
- 参加費 1,000円

**筑豊地区合同公売会のお知らせ**  
福岡県と筑豊地区の市町村では地方税の滞納処分のため差し押さえた財産を公売します。

- とき 11月12日(土) 開場9時
- ところ 田川市民会館
- 出品物 新米・美術品など
- 公売方法 期日入札
- 必要なもの 購入代金・身分証明書・印かん
- お問い合わせ 岡田川地方税対策本部筑豊地区特別対策班 ☎0948・21・4968

**年末調整説明会開催のお知らせ**  
平成23年分の年末調整説明会を次のとおり開催します。

- とき 11月16日(水)
- 田川市内の法人、個人の人 10時20分～
- 田川郡内の法人、個人の人 13時50分～
- ところ 田川青少年文化ホール
- お問い合わせ 田川税務署 法人課税部門 ☎44・0430

※詳しくはお問い合わせください。

岡田川普及指導センター ☎42・1428

## 国民年金だより

問い合わせ

●住民課 年金係 ☎63・3004  
●直方年金事務所 ☎0949・22・0905

### こんなときは、年金の届出が必要です

就職、退職、結婚などによって加入者の種類が変わることがあります。届出をしなかったために将来年金が受けられなくなる場合がありますので、届出は忘れずに行いましょう。

#### ●現在、学生・自営業・自由業など(第1号被保険者)

こんなとき	被保険者の種別	届け出先
会社員・公務員になったとき	第2号被保険者	勤め先
会社員・公務員と結婚し、扶養されるようになったとき	第3号被保険者	配偶者の勤め先

#### ●現在、会社員・公務員など(第2号被保険者)

こんなとき	被保険者の種別	届け出先
退職したとき	第1号被保険者	市区町村の役所
退職し、すぐに再就職したとき	第2号被保険者	新しい勤め先

#### ●現在、会社員・公務員などに扶養されている配偶者(第3号被保険者)

こんなとき	被保険者の種別	届け出先
年収が増えて扶養から外れたとき	第1号被保険者	市区町村の役所
配偶者が第1号被保険者になったとき	第1号被保険者	市区町村の役所
会社員・公務員になったとき	第2号被保険者	勤め先



# まちの介護福祉講座

## 食べる喜びについて

生き物にとって食べるということとは命を保つための大切なことです。中でも人間は、とてもグルメで、江戸時代後期までは白米が何よりの主食でしたが、現代ではさまざまな料理があり、食事は生命を維持するためにだけでなく、生活の中の大きな楽しみの一つになっています。

元氣なとき食事以外にも、たくさんのお楽しみがあった人でも、年をとるにつれて、足腰などが弱ってきて、徐々にその楽しみを行うことが出来なくなると高齢者は多くおられます。また、その楽しみを失われる人が少なからずいるのも現実です。

□からの食事が出来なくなるとさまざまな原因の中でよく耳にするのが誤嚥と呼ばれるものです。

誤嚥というのは、食べ物や食道ではなく気管に入ってしまうことをいいます。食事するときに激しくむせることがあると思います。これも誤嚥の一つで、食べ物を飲み込むときに気

管を閉じる機能が弱っていることにより、誤嚥が起きます。

特に高齢者の場合、気管の異物を押し出す、いわゆるむせる力が弱っていることにより、肺に誤嚥したものがたまり、細菌が繁殖して肺炎を起してしまうという命に関わる場合もあります。

誤嚥を避けるために、鼻からチューブを入れる処置や胃ろうと呼ばれるおなかに穴を開ける処置を行い、直接胃に流動食を流す方法があります。その処置を行うと、楽しみも奪われてしまい、徐々に弱ってしまふといふ悪循環に陥ってしまいます。

医療機関などで、チューブや胃ろうなどの話が出たときは、違う方法で食事を続ける方法がないか、医師や管理栄養士などと話し合ひましょう。

例えば、お茶や汁物などは、のどを通るのが速いので誤嚥しやすいですが、それらにころみをつけることで、ゆっくりのどを流れるようにすると、誤嚥を防ぐ方法もあります。

また、たまにむせる程度で、食事を楽しんでいる人にはのどや舌、肺などを鍛えておくことをおすすめします。

例えば、あお向けに寝て頭だけを上げ下ろしする体操や軽いせき払いをする体操、また、舌を大きく出して右回り左回りと唇をなめる体操、カラオケなどで鍛えるのも良いでしょう。

# おおとう史学

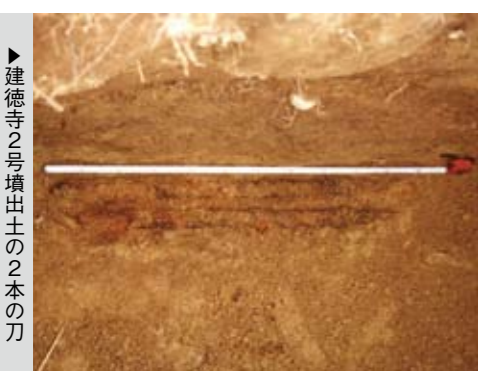
## 古墳出土の刀について

第72話

今月号は、町内の古墳から出土している刀について紹介します。

町内では、建徳寺2号墳(上今任)で2本、稲荷山横穴墓(西白土)、大行事横穴墓(小林)、玉川古墳(玉川)で各1本ずつ出土しています。刀といっても直刀といわれる真っ直ぐなもので、後世の日本刀のように反りが入っているものは出土していません。

ふるさと館や建徳寺2号墳見学の方に説明している際に、この剣についてさまざまなお話を聞かれます。建徳寺2号墳では刀は発見されていますが、剣は町内では発見されていません。剣と刀を混同されている方が多く見受けられます。



▶稲荷山横穴墓出土の刀(一番上)

▶建徳寺2号墳出土の2本の刀

▶大行事横穴墓から出土した刀

刀と剣の違いについて簡単に説明すると、刀は片刃で、刀身が細長く、剣は三種の神器の一つで(他の二つは勾玉と鏡)両刃で刀身の幅が厚いということを説明します。

それと付け加えると建徳寺2号墳出土の刀は長すぎて、重いので実用的な武器としてはなく、儀礼用もしくは埋葬用に使われたものだと思います。実用的な武器として使われたのは、この時代は剣が多かったということの説明すると多くの方が納得されます。

さて、古墳時代の刀と聞くと、最近では福岡市の元岡古墳群で年号の刻まれた刀や飯塚市の山王山

古墳で出土した刀の柄頭から銀象嵌が見つかったとの新聞報道をご覧になられた人もいらっしゃると思います。余談ですが、実は昨年ふるさと館で開催された筑豊地区の発掘調査速報展で山王山古墳の柄頭が展示されていました。あの時は、鉄錆におおわれており、銀象嵌が見つかると思っていませんでした。

近年の技術の進歩でX線を照射すると錯などにおおわれた刀などから文字や文様を読み取ることができるようになりました。今後もある発見があるかもしれません。

ちなみに建徳寺2号墳で出土した刀もX線を使って調べてみたのですが、残念ながら発見にはいたりませんでした。

※象嵌 鉄の地金に溝状に文様を刻み、銀などを流し込み文様を浮かせる技法。

ふるさと館おおとう ☎41・20055

Health

**いきいき 国保**

Vol. 52

現代社会特有の病の1つと言われている不眠症

リラックスできる環境をつくるようにしましょう

**不眠症**とは、「寝つきが悪い」「眠っても何度も目が覚める」「熟睡できない」などの症状が重なり、日中に倦怠感、意欲低下、集中力低下、食欲低下などの不調が出現する病気です。

通常は数日から数週のうちに、また眠れるようになりますが、このように「長時間にわたり夜間の不眠が続く」「日中に精神や身体の不調を自覚する」などのような症状が認められたとき不眠症と診断されます。今回はそんな不眠症についてです。

**原因としては?**

さまざまな原因がありますが、主にストレス、体の病気、心の病気、環境の変化、生活のリズムなどがあります。

最近になって不眠症を訴える人が多くなっている理由は現代の社会にある

ようです。

現代社会はストレス社会とも言われるように子どもから大人まで家庭や学校、職場とあらゆる環境にストレスが存在しています。つまり不眠症は、現代社会特有の病の1つと言われています。

**治療としては?**

不眠症の治療には、睡眠薬を使う治療(薬物治療)と睡眠薬を使わない治療の2つがあります。

- 睡眠薬を使わない治療  
生活指導、リラックス療法、精神療法などが行われます。
- 睡眠薬を使う治療(薬物治療)  
現在の不眠治療は睡眠薬をもちいた薬物療法が中心です。

睡眠薬は1度使い始めると手放せなくなり、次第に量が増えて

いくので副作用が怖いなどと思い込んでいる人が多くいます。

しかし、現在広く使われている睡眠薬は、不安や緊張、興奮をやわらげて眠りに導くので、自然に近い眠りが得られ、副作用も少なく安心して使用できますが、使用する際は、必ず医師の指示を守って服用することが大切です。

この不眠症について、日本人を対象にした調査によると、5人に1人が「睡眠で休養が取れていない」「何らかの不眠がある」と回答し、また不眠は加齢とともに増加します。

60歳以上の人では、約3人に1人が睡眠問題で悩んでいます。どうしても不眠が治らないときには専門医に相談しましょう。

☎ 住民課 国保係 ☎63・3004

●作品名 「ニワゼキショウ」  
(大任町文化連盟 つくしの会から選出)

●作者 木村 直喜さん (柿原)

●コメント「鳥を専門として見ますが、鳥が成育していく上で必要な自然。その中で草花に興味をもち、つくしの会で勉強しています。」

**まちの芸術品**

## サボテン図鑑

No.72

しん 真 珠

●種 属 フェロカクタス属

●原産地 メキシコ(ベラ州・オアハカ州)

●開花時期 冬

●特徴 短円筒形で、単幹。巨大な赤いトゲがあり、体経20センチ、高さ35センチ。

☎サボテンハウス ☎63・4832



▼是末博嗣さんは秋永地区の区長も10年間務めていました



是末 博嗣さん (秋永)

★年齢 80 歳 ★趣味 旅行・園芸

### 健康を維持していくことが重要

国民健康保健の事業運営などに関することを審議する国民健康保険運営協議会。10月6日、同運営協議会の辞令交付が行われ、委員となり会長となった是末博嗣さん。是末さんは、旧農林省の福岡食糧事務所に41年間勤めていました。退職後は、国民健康保険運営協議会の委員を8年務め、委員以外にも、丹波土地改良区の理事も現在務めています。

是末さんに委員としての意気込みをたずねると「各委員と協力し合いながら国民健康保険の健全化に努めていきたいです」と話してくれました。

普段農業などを行っている是末さんに趣味をたずねると「写真などの趣味はたくさんありますが、現在している趣味と言えば、旅行に行ったり、園芸などをしています。しかし、お米などの収穫で今は農業が忙しくて趣味の時間をつくれないですね」と話してくれました。

また、旅行や園芸など以外に、今後やっていきたいことはありますかとたずねると「そうですね、機会があれば盆栽などやってみたいですね」と話してくれました。

最後に、国民健康保険運営協議会の会長としてみなさんに呼びかけたいことはありますかとたずねると、是末さんは「健康を損なうと医療費がかかってしまいます。医療費を抑えるためには、みなさん一人ひとりが健康であり、維持していくことが重要です。みなさんのご協力よろしくおねがいします」と話してくれました。

クローズ・アップ

# Close-up!

— National Health Insurance — vol.69

## 11月生まれ

### お誕生日おめでとう



みやもと がい  
宮本 凜ちゃん 1歳  
H22年11月20日生まれ  
向田・女の子



古谷 恋くん 3歳  
H20年11月4日生まれ  
小林・男の子



### 12月生まれの赤ちゃんを募集します

12月に誕生日を迎える3歳までのお子さんの写真を募集します。次回の締め切りは**11月11日金**です。  
※役場でも撮影を行います。

問総務課 広報係 ☎63・3000

## 教育通信 大任中学校

### めざせ！読書マラソン50冊

10月27日～11月9日は、全国一斉「読書週間」です。今年の標語は「信じよう 本の力」。大任中学校では、期間中の行事として図書部の生徒が「しおりづくり」を企画をしています。今回、生徒の読書量を増やす取り組みとしては「めざせ！読書マラソン50冊」を合い言葉に年間1人50冊の貸し出しを目標にしています。



9月末現在、既に50冊読破した生徒が、144名中28名います。最も多く読んだ生徒は、1年の高橋さん238冊。続いて、3年山下さん209冊、1年宇賀くんと3年太石さんが共に161冊。2年川上くん146冊、2年福元くん140冊、2年崎下さん133冊、1年佐々木くん117冊、1年辻本さん109冊、2年杉原(晃)くん93冊となっています。

読書の秋、花があふれる校庭で本を片手に夢を語り合っしてほしいと思っています。

問教育委員会 学校教育係 ☎63・2242

## — 新刊案内 — New Books



日本中枢の崩壊  
古賀茂明 著



ポニーテール  
重松清 著



金子みすゞ魂の詩人  
西口徹編



銀座の喫茶店  
村松友視 著



なぜ韓国は、パチンコを全廃できたのか  
若宮健 著



コクリコ坂から  
アニメーション編集部編



サカサカぞくのたん  
なしぶいぶしなんだ  
宮西達也 著



なぞなぞのみせ  
石津ちひろ 著

# OTOレインボーホール としよしつだより

★★★ ☎63-4832

### 11月の休室日

日	月	火	水	木	金	土
30	31	1	2	3	4	5
6	7	8	9	10	11	12
13	14	15	16	17	18	19
20	21	22	23	24	25	26
27	28	29	30	1	2	3

**開室時間** 9時～17時  
休室日を変更する場合があります

**貸出し** 図書 / 10冊まで  
うちCDとビデオは1点ずつ

■の日は休室日です

### その他の新刊

★一般書★

◎読めますか？小学校で習った漢字 守誠 著  
◎マンガ旧約聖書②創世記 里中満智子 監  
※そのほか、多数在庫しています

## A B C D E G H 今月の問題



ダニエルの  
English  
クイズ Vol. 50

ダニエル・トルソン  
● 町内の小中学校で英語を教えるALT。ウイグル出身。山口大学卒業。妻と娘2人の4人家族。田川市在住。40歳。

ダニエルが毎月クイズを出題します。対象者は中学生以下です。正解者の中から抽選で1名に図書券500円分を差し上げます。また、正解者は次号の広報紙に写真掲載されます。

### 先月号の当選者

先月号のクイズの回答者数は126人でした(大任小8人、今任小17人、誠慈保育園26人、今任保育園50人、どんぐり保育園25人)。そのうち正解者は67人でした。

厳正なる抽選の結果、当選者は大任小学校の米丸 和花菜ちゃんに決定しました。おめでとうございます。



米丸 和花菜ちゃん



小学校用の問題



保育園用の問題

今月のクイズは、以下のとおりです。問題用紙は各学校・保育園でもらってください。

**1 小学校用**  
次の指示に従って風船に色を塗ってください。ピエロは好きな色で塗ってください。

**2 保育園用**  
次の絵に色を塗ってください。また絵のものを英語で何と言いますか。英語の読み方をひらがなで書いてください。回答期限は**11月11日金**までです。**1 2**の正解者を合わせて抽選を行います。

問教育委員会 学校教育係 ☎63・2242



# パノラマ たがわ

● 問い合わせ先

- 田川市 ☎ 44-2000
- 添田町 ☎ 82-1231
- 川崎町 ☎ 72-3000
- 赤村 ☎ 62-3000
- 香春町 ☎ 32-2511
- 糸田町 ☎ 26-1231
- 福智町 ☎ 22-0555



## 田川市郡のイベント情報

- ◆田川市 (<http://www.joho.tagawa.fukuoka.jp/>)
  - 第6回TAGAWA コールマイน์・フェスティバル炭坑節まつり
    - 【田川市石炭記念公園ほか】
    - 11月5日田・6日回
    - 5日…堅坑戦隊クロダイヤショー、TAGAWA キャンドナイト2011、約3,000発の打ち上げ花火など
    - 6日…歌謡ショー、踊りの祭典、炭坑節総踊りなど
    - 問田川市商工観光課 ☎ 44・2000
  - ◆添田町 (<http://www.town.soeda.fukuoka.jp/>)
    - 第16回英彦山男魂祭【英彦山深倉園地】
    - 11月13日回 11時～
    - ※JR彦山駅から無料送迎バスがあります。
    - 問添田町役場 事業課 商工観光係 ☎ 82・1236
  - ◆川崎町 (<http://www.town-kawasaki.com/>)
    - まつり川崎【川崎町役場周辺】
    - 11月12日回～13日回
    - 内容：総合文化祭・ふくしまつり・まつりふっとうてんの3つのまつりが同時開催します。作品展示や歌や踊りのステージなどが行われますので、ぜひお越しください。
    - 問豊前川崎商工会議所 ☎ 73・2238
  - ◆福智町 (<http://www.town.fukuchi.lg.jp/>)
    - IKKO 福智町観光大使就任記念トークショー
    - 【福智町同和対策研修センター】
    - 11月3日回 開場：14時30分～ 開演：15時
    - 入場料：1,000円
    - 内容：IKKOさんが、福智町の観光大使に就任することを記念してトークショーが行われます。
    - 問福智町役場まちづくり総合政策課 ☎ 22・7766
  - 福智「夢」バルーンフェスタ2011【福智町方城グラウンド】
  - 11月23日回
  - 内容：熱気球日本選手権で2度のチャンピオンに輝いたバルーンクラブ風翔軍のパイロットが福智町にやってきます。高さ30mから田川を見渡してみませんか。
  - 問福智町商工会青年部 ☎ 28・5055

## ☆まちのイベント☆

日ごろの成果を発表



### 第34回 大任町総合文化祭のお知らせ

問教育課 社会教育係 ☎ 63・2242

日ごろ積み上げてきた文化活動の成果を発表する大任町総合文化祭。今年も盛大に開催します。会場では芸能発表や作品展示を披露。この2日間大任町の文化にふれてみませんか。ぜひご来場ください。

■とき 11月3日(日) 10時～17時 (開会式は9時30分から)

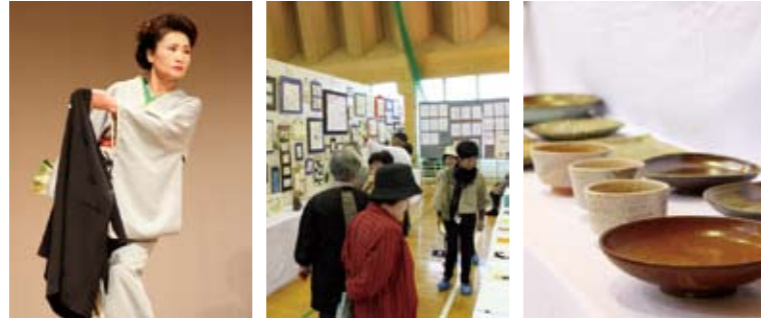
11月4日(月) 9時～14時

■とき 芸能発表…レインボーホール  
作品展示…B&G 体育館

■入場料 無料

※駐車場は、レインボーホールの社会福祉協議会側、ふるさと館おおう、サポテンハウスなどをご利用ください。11月3日は総合文化祭に伴い、レインボーホールが全館休館となりますのでご注意ください。

なお、町内巡回のコミュニティバスについては、通常どおり運行しますので、バスをご利用して会場にお越しください。



## 人の動き

(平成23年9月末現在)

	65歳未満	65歳以上	計
男	2,089人(+9)	581人(+1)	2,670人(+10)
女	2,052人(-1)	957人(-1)	3,009人(-2)
計	4,141人(+8)	1,538人(±0)	5,679人(+8)
世帯数			2,541世帯(+7)

※数字は住民基本台帳から。( )内は前月比

★宏報編集室  
▼1周年記念イベントのカレーの大会に出場させられました。カレーの量に驚きましたが、出場した方には優勝と思いい、食べ始めたのですが、残り2口くらいでおなかがいっぱい…。食べ物はずっくり食べた方がおいしいとあらためて気づかされた感じでした。【宏輔】

◆今月の表紙  
1年間で151万人が訪れた道の駅おおう桜街道。おかげさまで1周年を迎えました。今後、道の駅をよりよくお願いします。



# 11月行事予定表

霜月

日	月	火	水	木	金	土
30	31	1 計量記念日 食進会 (ふれあい弁当作り) 【集会室 9時～】 布の絵本制作 ボランティア講座 【レインボー資料室 13時～15時】	2 心配ごと相談 (人権・行政相談あり) 【役場 10時～12時】 3歳児健診 (対象者個人通知) 【多目的 13時30分 ～14時30分】	3 文化の日 総合文化祭 (芸能発表・作品展示) 【レインボーホール 10時～17時】 ※開会式は9時30分から	4 総合文化祭 (作品展示) 【B&G 体育館 9時～14時】	5
6 総合健診 【レインボーホール 9時～】	7	8 立冬 食進会 (ふれあい弁当作り) 【集会室 9時～】	9 119番の日 心配ごと相談 【役場 10時～12時】 秋の火災予防 週間パレード 【役場 9時～】 <b>秋の火災予防週間</b> 9日～15日まで	10 技能の日	11 介護の日	12 女性に対する暴力をなくす運動 筑豊地区 合同公売会 【田川市民会館 開場9時～入札10時～】
13	14 全国糖尿病週間	15 七五三 食進会 (ふれあい弁当作り) 【集会室 9時～】 布の絵本制作 ボランティア講座 【レインボー資料室 13時～15時】	16 心配ごと相談 【役場 10時～12時】 乳児健診 (4・7・12カ月児 対象者個人通知) 【集会室 13時30分 ～14時30分】	17 ポリオ予防接種 【視聴覚室 13時30分～14時】	18 第29回大任町 女性スポーツ大会 【B&G 体育館 開会18時～】	19 食育の日
20 家族の日 球根植え 【レインボーホール 9時～】	21	22 食進会 (ふれあい弁当作り) 【集会室 9時～】	23 勤労感謝の日	24	25 女性に対する暴力撤廃国際日	26 男女共同参画の日
27	28	29 食進会 (ふれあい弁当作り) 【集会室 9時～】	30 心配ごと相談 【役場 10時～12時】	1 世界エイズデー	2	場所 【集会室】 …役場住民集会室 【視聴覚】 …役場視聴覚室 【多目的】 …役場多目的ホール 【公民館】 …大任町公民館



## 田川警察署からのお知らせ

故意の犯罪行為により、亡くなられた人のご遺族、身体に障害が残った方および重大な負傷または疾病を受けた人に給付金が支給されます。詳しくはお問い合わせください。

## 町内犯罪発生状況(9月中)

種類	件数
空き巣・忍び込みなど	0件
オートバイ・自転車盗	0件
自動車盗	0件
部品盗	0件
車上荒らし	1件
自動販売機荒らし	0件
ひったくり	0件



## 交通事故発生状況(9月中)

- 発生件数 19件 (98件)
  - 死亡者数 0人 (0人)
  - 負傷者数 4人 (42人)
- ( )内は平成23年の累計







## 全力でグラウンドを駆け抜けた子どもたち



## 児童たちの晴れ舞台

大任小学校・今任小学校で体育会開催

日ごろの練習の成果を披露する体育会。10月2日、大任小学校・今任小学校で開催されました。大任小学校は「最後までみんなで協力し、全力でがんばろう!」、今任小学校は「あきらめな涙の体育会」とテーマを掲げ、児童たちは、リレーやダンス、ぼう引きなどで元気いっぱいな姿を披露。大奮闘する児童に観客席からは大きな声援や拍手が送られていました。



発行／大任町 ■編集／総務課  
☎ 0947-63-3000 (代表) FAX 0947-63-3813  
〒 824-0512 福岡県田川郡大任町大字大任事 3067 番地

ホームページ <http://www.town.oto.fukuoka.jp>