

広報

# おおとう

2011 APR

04

No. 237



### 国保集団特定健診

町内在住で、国民健康保険に加入している40歳から74歳までの人は、町が実施する特定健診を受診してください。  
**■対象者** 国保に加入している40歳から74歳までの人  
**■健診受診料** 500円

### がん検診

がん検診は加入している保険に関係なく受診することができます。検診内容や対象者などは次のとおりです。なお、受付は住民課衛生係になります。

検診項目	料金	対象者	受診回数
肺がん	胸部レントゲン	40歳以上	年1回
	痰(たん)検査	40歳以上	年1回
胃がん	500円	40歳以上	年1回
大腸がん	500円	40歳以上	年1回
前立腺がん(採血)	500円	50歳以上・男性	年1回
子宮がん	500円	20歳以上・女性	年1回
乳がん	エコー検査	40歳以上・女性	年1回
	マンモグラフィ	40歳以上・女性	2年に1回
B型・C型肝炎血液検査	500円	40歳	—
腹部エコー検査	1,000円	40歳以上	年1回
骨粗しょう症	1,000円	40歳以上	年1回

※マンモグラフィは年齢が偶数の人が対象になります。

### 国保集団特定健診・がん検診のご案内

#### 日程

7月2日(土)～7月3日(日)

【受付時間】9時～11時30分

#### 会場

レインボーホール

#### 受付期間

4月1日(金)～5月31日(火)

※7月に行われる「集団特定健診・がん検診」を受けられない人は、11月に行われる「秋の健診」で健診を受けてください。詳しくはお問い合わせください。

問 住民課 衛生係 ☎ 63・3003

### Medical Examination

# 大切な人の笑顔を守るために 健診へ行こう

## 「健診」を習慣に



毎日幸せな生活を送るために、日常生活での健康維持はかせませせん。自分のため、大切な人の笑顔を守るため今年も忘れずに受けてください「健診」。

### いつまでも健康であるために

永原町長の福祉サービス充実施策の一環として昨年と同様の料金で特定健診を実施します。1人でも多くの人に特定健診・がん検診を受けてもらい生活習慣病の発症・重症化を防いでもらおうと本年度も次のとおり実施します。

生活習慣病を早期発見することにより、みなさんが健康で医療費も抑えることができ、国民健康保険の安定した運営にもつながります。

また、特定健診の受診率が低いと国民健康保険税が高くなります。1人でも多くの人に受診していただくようお願いいたします。

### 国保特定健診の流れ

特定健診は、メタボリックシンドロームをはじめとする生活習慣病を早期に発見するために必要な検査になります。

健診後、結果をお知らせするだけでなく、対象者には特定保健指導を無料で行います。

### 加入している健康保険によって受ける場所が異なります。

診察や身体測定、血圧などの基本的な健診項目は、加入している健康保険によって健診を受ける場所がそれぞれ異なります。よくご確認のうえ、お申し込みください。

### 国民健康保険に加入している人

町内在住で、平成23年4月1日現在、国民健康保険に加入している40～74歳までの人は、町が実施する特定健診を受診してください。

#### ◆国保集団特定健診

- 健診日 7月2日(土)～3日(日)
- 受付期間 4月1日(金)～5月31日(火)
- 健診場所 レインボーホール
- 健診受診料 500円

#### ◆個別健診

個別健診については集団健診後、受診券を自宅へ送付します

#### ●受診期間

- 平成23年4月下旬～平成24年3月31日まで
- 受診券の送付時期 4月未だに被保険者になる人 4月下旬に送付します。
- 5月以降に被保険者になる人 被保険者となる月(75歳の誕生日)の月上旬に送付します。

#### ●受診料 500円

- 受診のときに持ってくるもの 被保険者証
- 送られてきた受診券
- 受診料500円

☎ 福岡県後期高齢者医療広域連合 092・651・3111

### 加入している保険に関係なく受診できる「がん検診」

肺がん、胃がん、大腸がんなどの検診は、対象年齢であれば、加入している保険に関係なく受診することができます。詳しい内容は上の表になります。

- 検診日 7月2日(土)～3日(日)
- 受付期間 4月1日(金)～5月31日(火)
- 検診場所 レインボーホール
- 対象者 各検診項目の対象年齢の人

## 大任無限、全員野球でベスト8

### 大任無限創立20周年記念大会

「大任無限創立20周年記念大会」が3月13日、19日、20日にかけて、田川市郡の各球場で開催されました。この大会に福岡県内や県外から52チームが参加し、無限は優勝を逃しましたがベスト8という好成績を残しました。

無限は初戦は13日、下境ビッキーズ(直方市)と対戦しました。初戦の緊張もありましたが3対0で勝利し、続いて19日、鴨生クラブ(嘉麻市)と対戦。無限打線が爆発し見事11対0で勝利。続いて稲築ヴィクトリー(嘉麻市)とベスト4をかけた試合が行われました。お互い攻守共に緊迫した試合が続きました。無限は5回2点を先取しましたが、相手チームも負けじと6回に3点を入れ、3対2とわずか1点差で惜しくも敗れました。

また、無限は東北地方・太平洋沖地震の復興支援のため義援金を大任町の義援金箱に寄附しました。



①



②

①②\_無限打線が爆発し大勝した(対鴨生クラブ戦) ③\_相手を寄せ付けない圧巻のピッチングを披露した吉元仁志くん ④\_毎試合相手のチャンス阻止する鉄壁の守備を見せた無限の選手たち ⑤\_全力投球をする三宅州くん(対稲築ヴィクトリー戦)



⑤



④

▼古屋水門さんが町の安全・安心なまちづくりのために尽力していきます



## 安全・安心なまちづくりのために

### 大任町に安全・安心まちづくり指導員を配置

暴力団などからの不当要求に負けない強い組織と町民が安心して暮らせる地域をつくるため、4月から安全・安心まちづくり指導員を配置します。

この指導員に元警察官の古屋水門さんが任命され、不当要求やいやがらせなどに対する住民・企業などからの相談に対しての適切なアドバイスや指導を行っていきます。また、大任町内の施設や誘致企業などへの巡回活動、田川警察署との連携を図って行きます。

▼手弁当の会の話をよく聞き、児童は熱心に野鳥の巣箱を制作しました



## もの作りの楽しさを知る

### 大任小・今任小で木工教室開催

「町おこしボランティア手弁当の会」が大任小学校4年生、今任小学校4～6年生を対象に木工教室を行いました。

この教室は、道の駅門松づくりへの協力に対するお礼の意味で行われ、手弁当の会代表の吉門 仗さん合わせて4人の講師が来校しました。大任小学校では野鳥用の巣箱、今任小学校では木製の筆箱の制作。丁寧な指導の下、慣れない手つきで制作していましたが、作品が出来上がると児童たちは大いに喜んでいました。

## 磨き抜かれた華麗な舞を披露

### 第23回おどり愛好会発表会

3月20日、レインボーホールで「第23回おどり愛好会発表会」が開催されました。代表者あいさつで中村嘉子さんは「地震の影響で発表会の中止など考えましたが、わたしたちが今元気なときしかできないと思い今回開催の決意をしました」とあいさつ。発表会が始まると、出演者たちはきれいな衣装を身にまとい、華麗な踊りを披露。会場に訪れた人はさまざまな舞に酔いしれ、大きな拍手が送られました。

また、少しでも被災地のためにと、会場には義援金箱が設置され募金を募っていました。



▲日ごろの練習の成果を發揮し、会場に訪れた人を楽しませていました

## 数々の思い出をありがとう

### 在校生が催しで卒業を迎える6年生を送る

2月25日今任小学校で「ありがとうの会」、3月3日大任小学校で「6年生を送る会」が行われました。この両日、各小学校で1年生から5年生の児童は、卒業を迎える6年生に最高の思い出に残る会にしようと、日ごろから練習してきた歌などを披露し6年生に感謝の気持ちを伝えました。

その感謝の気持ちに6年生は、合奏や合唱を披露。催しの最後は1年生から5年生でアーチを作り、保護者も盛大な拍手で6年生を見送りました。



▲1年生から5年生の催しは6年生にとって最高の思い出になりました

▼多くの人たちに見守られ卒業生一人ひとりに卒業証書が渡されました



## 思い出を胸に巣立つ52人の生徒

### 大任中学校で卒業式

思い出が詰まった校舎に別れを告げ、新しい道へと歩み出す生徒たち。3月11日、大任中学校で卒業式が行われ、9年間の義務教育を終えた52人の生徒が巣立ちました。

式では、小田玲子校長が卒業生一人ひとりに声をかけ卒業証書を授与し、生徒はさまざまな思いを胸に受け取っていました。小田校長、永原町長をはじめ来賓の方から多くのお祝いの言葉が贈られました。卒業生らは保護者や恩師、在校生への感謝の言葉やエールを込めた答辞を述べ、卒業の喜びと期待を胸に中学校生活の思い出をかみしめていました。



▲6年生も感謝の気持ちを込め、合奏や合唱などを披露しました

**選挙** 20歳以上のあなたは、持っている人です。  
～あなたの選挙権、あなたの一票をたいせつに～

県知事・県議会議員一般選挙投票日

**4月10日** 投票時間：7時～20時

■投票できる人  
満20歳以上(平成3年4月11日までの出生者)で、平成22年12月31日までに大任町に住基登録(転入者は転入届)をしている人。  
※12月24日から31日までに大任町に転入をした人は、3月31日から投票することができます。



大任町議会議員一般選挙

**4月24日** 投票時間：7時～20時

■投票できる人  
満20歳以上(平成3年4月25日までの出生者)で、平成23年1月18日までに大任町に住基登録(転入者は転入届)をしている人。

**有** 権者一人ひとりに、投票所入場券をハガキで郵送します。投票するときは、必ずハガキを持って会場にお越しください。

■期日前投票  
投票日に投票できない場合は、期日前投票を利用しましょう。

●県知事選挙  
**3月25日** 金～**4月9日** 土

●県議会議員選挙  
**4月2日** 土～**4月9日** 土

▶投票時間 8時30分～20時  
▶ところ 大任町役場 多目的ホール

※投票日に投票できない人で、県知事選挙と県議会議員選挙の両方の選挙を1度に投票したい場合は4月2日(土)以降に役場にお越しください。

●大任町議会議員一般選挙  
**4月20日** 水～**4月23日** 土

▶投票時間 8時30分～20時  
▶ところ 大任町役場 多目的ホール

■投票日の投票所  
投票所は下表のとおり全部で4ヵ所になります。投票は入場券(ハガキ)に記載されている投票所です。ハガキを確認してお間違えのないようお越しください。

投票所名	場所
第1投票所	大任町公民館
第2投票所	西白土集会所
第3投票所	今任町民会館
第4投票所	小林公民館

コミュニティバス  
**4月1日から運行開始**  
利用料金は無料



通学や買い物などへの移動手段として運行するコミュニティバス。みなさんの日常生活を支えるバスとして町内を巡回していきます。

生活の中で欠かせない「移動手段」という日常生活を支えるもの

西鉄バスの運行廃止に伴い、大任町では、公共交通サービスの充実を図るため、現状を把握し、問題や課題などについて協議を行ってきました。協議を行った結果、4月1日から、コミュニティバスの運行を開始します。

大任町と田川市をつなぐ「コミュニティバス」

平成23年3月31日の西鉄バス添田線廃止により、町民のみなさんの交通手段の確保また公共交通サービスの充実のため、協議を行ってきました。

協議を行った結果、町内を気軽に移動でき、大任町と田川市をつなぐ移動手段として、4月1日からコミュニティバスの運行を開始します。運行区間は、大任町から田川伊田駅までとなっています。時刻表は各家庭に配布しています。手元に時刻表がない人については、社会福祉協議会(レインホール)、または役場住民1課に置いてあります。

運行ルート

運行ルートは次のとおりになります。  
▼狐塚→▼安永→▼島台→▼秋永→▼西白土→▼福田→▼小林→▼大行事橋→▼梅田→▼役場口→▼海洋センター→▼上今任→▼六本松→▼今任→▼下今任→▼伊田駅

運行日

運行は毎日運行します。また、土日祭日も運行します。  
※天候不順の場合は運休する場合がありますのでご注意ください。

運行時間

狐塚 始発 6時8分・最終 18時38分  
伊田 始発 6時58分・最終 19時26分

多くの方が利用できるように

大任町で唯一の交通手段でありました西鉄バスが3月31日で廃止となりました。この路線バスが廃止となったことで、通勤や通学など多くの方が利用できなくなり、益々地域の方々にご不便をかけるとの懸念から、緊急に国や県などに強く要望、陳情を重ねて予算を頂いてきました。



大任町長 永原譲二

その結果、大任町が大任町社会福祉協議会に委託して、4月1日から大任町と伊田駅間を無料で多くの方が利用できるコミュニティバスを運行開始することになりました。今後も皆様方に喜ばれる町づくりに誠心誠意取り組んでいきますので、より一層のご指導とご鞭撻を賜りますようお願い申し上げます。

## 区長会役員を紹介

### 行政と各地域のパイプ役として

区長会総会で、平成23年度の区長会役員が決まりましたので紹介をします。各役員は次のとおりです。

※敬称略

- 会長** 数山 陽一(根床)
- 副会長** 村上 正孝(成光町住)  
池本 平満(峰)
- 監査** 杉原 昭八郎(島台)  
坂木 茂(桑原)
- 問総務課 ☎63・3000

## 浄化槽できれいな川に

### 浄化槽設置希望の人は衛生係まで

町では、河川の水をきれいにするため、台所や風呂などに使った水をトイレの汚水と一緒に処理する合併処理浄化槽の設置を勧めています。

設置費用の補助を希望する人は、基数に制限がありますので事前に住民課衛生係まで連絡してください。

### 合併処理浄化槽補助金の限度額(平成23年度)

浄化槽の大きさ	補助金限度額
5人槽	33万2,000円
7人槽	41万4,000円
10人槽	54万8,000円

※浄化槽の大きさは、建物の面積などで決まります。

問住民課 衛生係 ☎63・3003

## 自衛官等採用試験実施

### 詳しくはお問い合わせください

平成23年度自衛官等採用試験を行います。

- 受付期間** 5月6日(金)まで
  - 一般幹部候補生
  - 受験資格**  
22歳～25歳(場合により27歳)
  - 募集種目**  
陸上、海上、航空
  - 試験日** 5月14日(土)・15日(日)
  - 一般曹候補生
  - 受験資格** 18歳～26歳
  - 募集種目**  
陸上、海上、航空
  - 試験日** 5月21日(土)
- ※詳しくはお問い合わせください。  
問自衛隊 飯塚地域事務所 ☎0948・22・4847

## 4月は未成年者飲酒防止 強調月間です

### ～お酒は20歳になってから～

未成年者の飲酒は、からだや心の発達に盛んな時期に悪影響を与えます。軽い気持ちで飲んでいませんか。お酒は20歳になってから飲みましょう。

問博多税務署 ☎092・641・8131  
田川税務署 ☎44・0430



### 事業計画策定委員会委員募集

- 福岡県介護保険広域連合では、保健・医療・福祉など各分野の委員とともに参画できる住民代表の委員を募集します。
- 任期**  
平成23年6月～平成24年3月まで
- 応募資格**  
福岡県介護保険広域連合構成市町村内在住で、今後もしばらく在住予定の人  
▼年齢満40歳以上(被保険者)、  
▼国・地方公共団体の議員、または常勤の公務員でない人  
▼介護サービス提供事業所に勤務していない人および役員でない人  
▼介護保険に関して十分な見識を有している人
- 募集人数** 若干名

### 新卒者緊急就職応援事業

平成21年3月以降の既卒者で、まだ就職していない人を対象に2カ月間の体験雇用を実施し、体験先企業などへの就職を支援します。就職が決まらなかった場合は、



- 募集期間**  
4月11日(月)～5月13日(金)(必着)
- ※応募方法など詳しい内容はお問い合わせください。
- 問福岡県介護保険広域連合総務課 ☎092・643・7055

### 固定資産課税台帳の縦覧を実施

町では、平成23年度固定資産課税台帳の縦覧を行います。



- 相談方法** 電話相談
- 相談料** 無料
- 問福岡県司法書士会 ☎092・722・4131

### 交通事故物損トラブル電話相談

交通事故の物損トラブルについて、司法書士が電話で相談に応じます。

- 縦覧期間**  
4月1日(金)～5月31日(火)の平日
  - 問税務課 ☎63・3002
- これは、土地や家屋が町の課税台帳に正しく登録されているかどうかを窓口で確認できる制度です。特に平成22年中に土地や家屋を売買したり相続した人や、家屋(住宅や倉庫など)を取り壊した人は、この機会に確認してみてください。

## 農地の賃借料のお知らせ

農地法改正により標準小作料制度が廃止され、標準小作料に代わる賃借料情報をお知らせします。

賃借料情報は平成22年度に締結された賃借契約の賃料に関するデータにより集計したものです。

※賃借料情報は今までの標準小作料とは違い、拘束力はなく賃借料の参考として提供するものです。賃借料は対象農地の状況などに合わせ、設定してください。

問事業課 農業委員会 ☎63・3001

田(水稲)の賃料 ※10a辺り 単位:円

	最高額	最低額	平均額
大任町全体	26,128	12,502	15,746
大行事	21,294	13,096	16,017
今任原	26,128	12,502	15,558

## お知らせ 広場

くらしに役立つ  
情報をお届けします  
大任町役場  
☎63-3000

事業課 ☎63・3001

税務課・改革推進対策課 ☎63・3002

住民課(戸籍・衛生) ☎63・3003

住民課(福祉全般・後期高齢者保険・国民健康保険・国民年金・同対係) ☎63・3004

水道課 ☎63・3293

大任町公民館(教育委員会 学校教育・社会教育係) ☎63・2242

レインボーホール・レインボー図書室・B&G体育館・B&G海洋センター・サポテンハウス ☎63・4832

大任町社会福祉協議会 ☎63・4828

ふるさと館おおとう ☎41・2055

今任町民会館 ☎63・2506

島台隣保館 ☎63・2243

### 専修学校などの資金貸し付け

町では次のとおり、「若年者専修学校等技能習得資金貸し付け」の申請を受け付けます。対象となる学校には指定がありますので、詳しくはお問い合わせください。

### ■対象者

- ▼平成22年度に中学校を卒業した人、または高等学校を卒業・中退した人
- ▼経済的理由で進学が困難な人
- ▼他の奨学金を受けていない人
- ▼収入基準(どれか一つに該当)  
生活保護世帯  
▼市民税非課税世帯  
▼世帯の全収入が生活保護基準額の1.5倍以下
- ▼返済期間・返済方法  
在学期間の3倍の期間以内(最長12年以内)で、月賦、半年賦、年賦などの方法で返済(無利息)
- ▼貸与額  
入校支度金 10万円  
修学資金(月額)

### 第1回普通救命講習Ⅰの開催

- 専門課程 5万3千円
- その他の課程 3万円
- 申込期間** 4月1日(金)～28日(木)
- 問住民課 同和対策係 ☎63・3004

次のとおり平成23年度第1回普通救命講習Ⅰを開催します。

■**とき** 5月14日(土)

■**ところ** 田川地区消防本部

■**対象者** 田川市郡に住んでいる人、または勤務している15歳以上の人

■**申込先** 田川地区消防本部・香春分遣所  
金田・川崎・添田の各分署

■**受付期間** 4月11日(月)～5月5日(木)

■**定員** 50人

■**受講料** 無料

※詳しくはお問い合わせください。  
問田川地区消防署 本部 ☎44・0650

## 国民年金だより

問い合わせ

●住民課 年金係 ☎63・3004  
●直方年金事務所 ☎0949・22・0905

### 平成23年度の国民年金保険料月額と

### 保険料納付を猶予できる学生納付特例制度

■**平成23年度の保険料**は月額1万5020円  
国民年金の保険料は毎年度改定されますが、平成23年度は、前年度より80円引き下げられます。

毎月の保険料は、日本年金機構から毎年4月の下旬に送られてくる1年分の「納付書」によって翌月の末日までに納めます。なお、保険料は2年を過ぎると納められなくなりますのでご注意ください。

納付の窓口は、金融機関(ゆうちょ銀行を含む)またはコンビニエンスストアとなっています。また、ほとんどの金融機関で口座振替もできます。

※年金事務所でも口座振替の申し込みができます。

### ■平成23年度一部納付の保険料月額

平成23年度の1部納付(一部免除)の保険料月額は、4分の3納付で1万1270円、半額納付で7510円、4分の1納付で3760円となります。

### ■学生納付特例制度

この制度は、申請をして承認されると、20歳以上の学生について

	納付	学生納付特例	未納
障害基礎年金 遺族基礎年金 (受給資格期間)	○ 資格期間に入ります	○ 資格期間に入ります	× 資格期間に入りません
老齢基礎年金	受給資格期間	○ 資格期間に入ります	× 資格期間に入りません
	年金額に計算	○ 計算されます	× 計算されません

### 「納付」と「学生納付特例」と「未納」の違い

# まちの介護福祉講座

## 高齢者の服薬事故について

現在、ほとんどの高齢者が調剤薬局などで処方してもらっている薬を飲まれています。一度に飲む薬の種類や量も多く、副作用以外にも飲み忘れや飲み過ぎなどの問題があります。しかし、最近特に危険だと言われているのが、包装されているシートごと飲んでしまう事故です。

ご存知のように、錠剤やカプセル薬などのほとんどが、PTP包装と呼ばれるプラスチックにアルミ箔などを貼り付けたものに錠剤ずつ入れられています。過去には、PTP包装ごと錠剤ついで出てくるよう、縦横両方向にミシン目が入られていたのですが、現在はわざと二錠ずつに出来ないよう、一方向にしかミシン目が入っていません。

角のつかった包装シートごと薬を飲むと想像するだけで何とも痛々しいのですが、実際にあったケースとしては、のどや食道などに薬が刺さり内視鏡で取り除いたりしています。

さらには胃や十二指腸まで薬がいたっており、そこに穴が開いて、結局手術が必要になったケースもあります。このような服薬事故の原因として考えられるのが、視力や認知機能の低下などもあるのですが、やはり一番は包装シートごと錠剤ついでに切り分けられたことによりです。高齢者自身がハサミで一錠ずつに切り分けられているケースもありますが、家族などが一週間分に薬ケースに仕分けられている場面もよく目にします。

このような場合、毎回の服薬時に立ち会って確認するべきなのですが、それが出来ない場合は、空の薬のケースがちゃんと捨てられているかの確認が必要になります。このような高齢者の服薬の問題に対して、最近ではPTP包装から薬を取り出し、1回分の薬をまとめて袋に入れる「二包化」が進んでいます。薬によっては一包装出来ないものもありますが、服薬事故を防ぐためにも、ぜひ薬剤師などに相談してみてください。

# おおとう史学

## 昔の写真

### 第65話

このコーナーでは、毎号大任町に関する歴史、文化財に関する話を紹介しています。今月号は、ふるさと館で収集している資料の中から昔の写真について紹介してみたいと思います。

今では、写真は手軽に携帯電話のカメラ機能やデジタルカメラなどを使って、いつでもどこでも撮影できます。その場でうまく撮れているかどうか確認でき、写真店や家庭の印刷機、コンビニなどで簡単に印刷し、アルバムなどに整理して楽しむことができます。

かわかりませんでした。さらに、昔(昭和30〜40年代以前)写真は気軽に撮れるものではなく、カラー写真も一般的でなく、白黒写真が主流でした。自分で撮ったフィルムを夜に自宅で現像し、写真を焼き付けたりして楽しんで人も多かったのではないのでしょうか。

余談ですが、先日大任小学校3年生の授業で昔の写真を子どもたちに見せる機会がありました。子どもたちからは「なぜ昔は白黒写真だけなの」「カラー写真はないの」と言われ、こちらがびっくりしました。さて、ふるさと館にある写真から推測すると、昔は何かの記念(橋の架け替え、神社の建て替え、お祝

い事)の際に撮られることが多く、今のようないきいき写真、花や景色を撮ったりということはほとんどなかったようです。ふるさと館で、なぜ写真を資料として収集しているのかというと、写真は農機具などの資料と違って、写真の中には、当時の人々の髪型、服装や今は失われてしまった風景などがタイムカプセルとして閉じ込められています。

これらの情報は、昔の大臣を知る上で貴重なものだからです。人々の記憶に残ってはいなくても、その情景を映し出すことはできません。しかし、昔の写真をみると、その時代の姿がそのままに映し出されています。ご自宅に昔の写真がありましたら、ふるさと館までご連絡をお願いします。固ふるさと館おととう ☎41・20055



にとるようにすると効果的です。  
**方法③**  
貧血と知らせる症状を自覚して検査を受けましょう。  
**方法④**  
栄養バランスを考えた食事をとり、体に十分な栄養を取り入れ、貧血を遠ざける。



以上のように、慢性的に出血させる病気が貧血の原因となる場合もあります。また、自分では、気がつかないほどの少量の出血であっても長期間続くことで貧血になることもあります。



日ごろから、栄養バランスを考えた食事の摂取を心掛けましょう。  
☎ 住民課 国保係 ☎63・3004

Health

**いきいき 国保**

Vol. 45

**鉄分が不足すると体内が酸欠状態になっておこる貧血**

**栄養バランスを考えた食事をしましょう**

**貧血**の多くは、鉄欠乏性貧血です。赤血球内には、ヘモグロビン(色素)がありますが、これは体内の細胞や組織に酸素を運ぶ役割があります。鉄分が不足すると、ヘモグロビンが減少し体内が酸欠状態になります。今回は、そんな貧血について紹介します。

**原因としては?**

大きな原因としては、「ヘモグロビンの材料となる鉄分不足」「骨髄が血液をつくることができない」「体のどこからか出血している」などがあります。鉄分が不足する鉄欠乏性貧血の原因は月経量が多い、子宮筋腫、胃・十二指腸潰瘍、大腸がん、痔による出血などがあります。最近では、無理なダイエットなどによる女性の貧血が増えています。

**症状としては?**

症状としては、疲れやすい、めまいや動悸、息切れ、立ちくらみ、顔色が悪いなどの症状が少しずつあらわれてきます。

**予防としては?**

予防としては、次の方法があります。

**方法①**  
鉄分を多く含む食品をとる

**方法②**  
鉄と相性のいい、ビタミンCを一緒

貧血の多い人は、鉄欠乏性貧血です。赤血球内には、ヘモグロビン(色素)があります。これは体内の細胞や組織に酸素を運ぶ役割があります。鉄分が不足すると、ヘモグロビンが減少し体内が酸欠状態になります。今回は、そんな貧血について紹介します。

**原因としては?**

大きな原因としては、「ヘモグロビンの材料となる鉄分不足」「骨髄が血液をつくることができない」「体のどこからか出血している」などがあります。鉄分が不足する鉄欠乏性貧血の原因は月経量が多い、子宮筋腫、胃・十二指腸潰瘍、大腸がん、痔による出血などがあります。最近では、無理なダイエットなどによる女性の貧血が増えています。

**症状としては?**

症状としては、疲れやすい、めまいや動悸、息切れ、立ちくらみ、顔色が悪いなどの症状が少しずつあらわれてきます。

**予防としては?**

予防としては、次の方法があります。

**方法①**  
鉄分を多く含む食品をとる

**方法②**  
鉄と相性のいい、ビタミンCを一緒

## サボテン図鑑

No.65 おいらく 老楽

**種 属** ハシラサボテン亜科エスポスタ属

**原産地** ペルー北部

**開花時期** 不明

**特徴** 体表に白毛をまとう。トゲは短く白毛よりでない。体側に毛の固まりを付けてそこに花が咲く。

園サボテンハウス ☎63・4832

## まちの芸術品

**作品名** 「黒松など」  
(大任町文化連盟 盆栽教室から選出)

**作者** 加来 俊憲さん (西白土)

**コメント** 「中学生のころ盆栽に興味をもち、歴史ある国風盆栽展の入選を夢見て現在活動をしています。今後も夢に一歩近づけるよう努力していきたいです。」

▼渡航前はボランティアで留学生などを対象に日本語を教えていました



### 米丸 亮さん (上今任)

★年齢 26 歳 ★趣味 旅行・サイクリング・登山

### 助け合っている架け橋になりたい

「どのような状況でも助け合っている架け橋になりたい」そう語ってくれたのは、国際協力機構である青年海外協力隊の一員として3月22日から2年間、日本語教師としてコスタリカへ派遣される米丸亮さん。3月17日、表敬訪問を行うため、町長室を訪れ青年海外協力隊のボランティアとしてコスタリカに渡航する報告、意気込みを語り永原町長から激励の言葉を受けました。



青年海外協力隊とは、日本国政府が行う、発展途上国や開発途上国における不安定な社会・経済体制を支援するためのボランティア事業です。

米丸さんは、年2回行われる試験に合格し、候補生として研修を受け、今回コスタリカへ派遣されることになりました。どんな活動をするのかをたずねると「現地の大学生を対象に日本語を教えます」と答えてくれました。

活動に向けての意気込みをたずねると「今、日本は大変な状況で、このまま海外に行っているのかなど悩みます。しかし、こういった活動を続けなければ、さまざまな国とつながりを持ち続けることができません。日本とコスタリカの2国間の架け橋となれるようにしていきたいです」と語ってくれました。

帰国したら何をしたいですかとたずねると「コスタリカでたくさん刺激を受け、自分自身に大きな変化が訪れると思うので、今帰国した時のことを答えることはできません。しかし、将来、この貴重な経験を活かすことができたらいいなと思います」と真剣な面持ちで答えてくれました。2年間2国間の架け橋となるよう応援しています。

クローズ・アップ

# Close-up!

— Volunteer Japanese Language teacher — vol.62

## 4月生まれ

### お誕生日おめでとう



あらまき ひな 1歳  
荒巻 結衣ちゃん  
H22年4月5日生まれ  
狐塚・女の子



うらた まさと 3歳  
浦田 真敏くん  
H20年4月8日生まれ  
池本・男の子



すわひろ りん 2歳  
末廣 春玲ちゃん  
H21年3月29日生まれ  
池本・女の子



### 5月生まれの赤ちゃんを募集します

5月に誕生日を迎える3歳までのお子さんの写真を募集します。写真またはデジカメのデータを持参してください。次回の締め切りは**4月15日金**です。

カメラをお持ちでない人は、役場に来庁していただければ撮影も行っています。その際は事前にご連絡ください。

☎企画財政課 広報係 ☎63・3000

## 教育通信 教育委員会

### 小学校で外国語活動が新設 小・中学校図書室整備

平成20年3月の学習指導要領全面改訂に伴い、小学校5・6年生を対象に平成23年度より週1時間、年間35時間の外国語活動が必修になります。この外国語活動は、外国語を通じて、言語や文化について体験的に理解を深め、積極的にコミュニケーションを図ろうとする態度の育成を図ります。

平成22年度、国の補助金を活用して学校図書室をより良く利用してもらうために3つの整備を実施します。「学校図書室内を整備し環境をより良くする」「学校の蔵書数を増やし、もっと本に親しんでもらう」「本の貸し借りが迅速にできるよう、コンピューターを導入する」などの整備を実施します。

これにより、図書室を知の拠点として子どもたちがより一層活用してくれることを期待しています。

☎教育委員会 学校教育係 ☎63・2242

## — 新刊案内 — New Books



「武士の家計簿」で  
巡る百万石の金沢  
武士の家計簿製作委員会編



書いて何だろう  
夏目房之介著



池上彰の  
学べるニュース  
池上彰著



人生を劇的に変える  
東国原式勉強法  
東国原英夫著



僕を支えた母の言葉  
野口嘉則著



僕を支えた母の言葉  
野口嘉則著



トリックアート  
竹内龍人著



みつばちハッチ  
世良ふゆみ著

# OTOレインボーホール としよしつだより

★★★ ☎63-4832

### 4月の休室日

日	月	火	水	木	金	土
27	28	29	30	31	1	2
3	4	5	6	7	8	9
10	11	12	13	14	15	16
17	18	19	20	21	22	23
24	25	26	27	28	29	30

開室時間 9時～17時  
休室日を変更する場合があります

貸出し 図書 / 10冊まで  
うちCDとビデオは1点ずつ

■ の日が休室日です

### その他の新刊

★一般書★

- ◎あべこべものがたり 箕田 源二郎 絵
  - ◎ダヤン、クラヤミの国 池田 あきこ 著
- ※そのほか、多数在庫しています

## A B C D E F G H 今月の問題

今月のクイズは、以下のとおりです。問題用紙は各学校・保育園でもらってください。

### 1 小学校用

次の左右の絵を線でつないでください。また、左の絵は右の絵に「～が好きですか」と聞き、右の絵は好きか嫌いかを答えています。右の絵で答えているすべての英語の読み方をひらがなで書いてください。



小学校用の問題

### 2 保育園用

次の絵を見て、動物の数を数えてください。数えた数字を問題1から5の線の上に書いてください。また、その数字を英語で何と読みますか。読み方をひらがなで四角の中に書いてください。



保育園用の問題

回答期限は**4月15日金**までです。1 2 の正解者を合わせて抽選を行います。

☎教育委員会 学校教育係 ☎63・2242



ダニエルの  
English  
クイズ Vol. 43

ダニエル・トルソン  
● 町内の小中学校で英語を教えるALT。ウイグル出身。山口大学卒業。妻と娘2人の4人家族。田川市在住。39歳。

ダニエルが毎月クイズを出題します。対象者は中学生以下です。正解者の中から抽選で1名に図書券500円分を差し上げます。また、正解者は次号の広報紙に写真掲載されます。

### 先月号の当選者

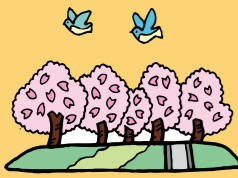
先月号のクイズの回答者数は100人でした(大任小6人、今任小3人、誠慈保育園23人、今任保育園46人、どんぐり保育園22人)。そのうち正解者は41人でした。

厳正なる抽選の結果、当選者は誠慈保育園の鈴木 優菜ちゃんに決定しました。おめでとうございます。



鈴木 優菜ちゃん

# パノラマ たがわ



● 問い合わせ先

- 田川市 ☎ 44-2000
- 添田町 ☎ 82-1231
- 川崎町 ☎ 72-3000
- 赤村 ☎ 62-3000
- 香春町 ☎ 32-2511
- 糸田町 ☎ 26-1231
- 福智町 ☎ 22-0555

## 田川市郡のイベント情報

◆田川市 (<http://www.joho.tagawa.fukuoka.jp/>)

●角野栄子の魔女魔女ワールド「魔法の宅急便」の世界展

【田川市美術館】※入館は17時まで  
4月8日(土)～5月15日(日) 9時30分～17時30分  
観覧料：一般400(300)円、高大生200(100)円  
小中生100(50)円

※( )内は前売りおよび20人以上の団体料金になります。また、毎週土曜日は高校生以下無料。

☎田川市美術館 ☎42-6161

●魔法の奇妙な「ぞっとしてはっとクッキー作り」

【田川市美術館】  
5月5日(日) 13時30分～15時30分  
講師：岡本菜美さん  
参加費：1人300円(材料費)  
内容：「魔法の作るクッキーは、どんなクッキー？」  
元パティシエの岡本さんに教えてもらいながら、クッキーを作ります。

※申し込みなどの内容はお問い合わせください。

☎田川市美術館 ☎42-6161

◆福智町 (<http://www.town.fukuchi.lg.jp/>)

●第37回上野焼春の陶器まつり

【上野焼陶芸館および参加窯元】  
4月22日(土)～24日(日)  
内容：400年以上の歴史を誇る国指定の伝統的工芸品「上野焼」。毎年恒例の「春の陶器まつり」では、お買い得な割引商品や大サービスのチャリティー商品の販売を行います。

☎上野焼協同組合 ☎28-5864

## ☆まちのお知らせ・イベント☆



義援金のご協力をお願いします

### 東北地方太平洋沖地震に関する義援金について

大任町では、東北地方太平洋沖地震で被災された地域のみなさんに1日でも早い復興に役立てればと、3月14日から「東北地方太平洋沖地震義援金」の受付を開始しました。義援金の受付は総務課にて行っています。町民のみなさんのご理解とご協力をお願いします。

■受付時間 9時～17時まで

※なお、本町で受け付けた義援金は、領収書の発行および氏名や金額などの発表は行いません。



あたらしいことはじめてみませんか

### 公民館講座・高齢者講座参加者募集します

大任町教育委員会では、公民館講座・高齢者講座を開催します。詳しくは、教育委員会 社会教育係までお問い合わせください。なお、詳しい講座内容は、後日配布のチラシをご覧ください。

※定員になりしだい締め切ります。

■受付期間 4月14日(日)～26日(木)まで

☎教育委員会 社会教育係 ☎63-2242

## 人の動き (平成23年2月末現在)

	65歳未満	65歳以上	計
男	2,096人(+2)	572人(-1)	2,668人(+1)
女	2,080人(+4)	970人(-4)	3,050人(±0)
計	4,176人(+6)	1,542人(-5)	5,718人(+1)
世帯数			2,526世帯(+5)

※数字は住民基本台帳から。( )内は前月比

## ★宏報編集室

3月23日、福田地区で桜を撮影。桜を求めて町内を探し回って、やっと出会った桜。この日はまだ肌寒く見つけられるか不安でしたが無事に出会い一安心。撮影中レンズ越しでこの桜を見てみると、肌寒いのを忘れ陽気な春風が吹いているような感じがしました。



## ◆今月の表紙

4月3日に行われる「花としじみの里おおとうマラソン」。担当事務局はこのマラソン大会で、地震で被災された人たちに少しでも手助けになればと、大会の参加料の一部、また義援金を設置し集まった義援金を災害復興支援金として、寄付することになりました。みなさんのご理解とご協力をよろしくお祈りします。

大任中央線の交通規制などでマラソン大会当日ご迷惑をおかけしますが、こちらでもご協力をよろしくお祈りします。また、さくら街道を駆け抜けるランナーの応援もぜひお願いします。【宏輔】

# 4月行事予定表

卯月

日	月	火	水	木	金	土
場所 【集会室】 …役場住民集会室 【視聴覚】 …役場視聴覚室 【多目的】 …役場多目的ホール 【公民館】 …大任町公民館	28	29 献血 【役場玄関前】 9時30分～13時	30 心配ごと相談 【役場10時～12時】	31	1	2
3 4月3日(日) 花としじみの里おおとうマラソン 【B&G海洋センター 受付8時30分～】 ※当日は9時30分～13時まで大任中央線の一部が通行止めになります。ご協力をよろしくお祈りします。	4 世界保健デー	5 食進会 (ふれあい弁当作り) 【集会室9時～】 布の絵本制作 ボランティア講座 【レインボー資料室】 13時～15時	6 心配ごと相談 (人権・行政相談あり) 【役場10時～12時】	7	8 花まつり 大任中学校 入学式 【大任中10時～】	9
10 福岡県知事選挙 福岡県議会議員 一般選挙投票日 ※7Pに詳細あり	11 大任小学校 今任小学校 入学式 【各小学校10時～】	12 食進会 (ふれあい弁当作り) 【集会室9時～】	13 心配ごと相談 【役場10時～12時】 狂犬病予防注射 (対象者個人通知)	14 狂犬病予防注射 (対象者個人通知)	15 障害者 心の健康相談 【視聴覚10時～12時】	16 遠賀川流域の 古墳同時公開 【ふるさと館おおとう】 9時30分～16時
17 遠賀川流域の 古墳同時公開 【ふるさと館おおとう】 9時30分～16時	18 発明の日	19 食育の日 食進会 (ふれあい弁当作り) 【集会室9時～】 布の絵本制作 ボランティア講座 【レインボー資料室】 13時～15時	20 穀雨 心配ごと相談 【役場10時～12時】 乳児健診 (4・7・12カ月児 対象者個人通知) 【集会室13時30分～14時30分】	21 ポリオ予防接種 【視聴覚13時30分～14時】	22	23 子ども読書の日
24 大任町議会議員 一般選挙投票日 ※7Pに詳細あり	25	26 食進会 (ふれあい弁当作り) 【集会室9時～】	27 心配ごと相談 (女性民生委員が対応) 【役場10時～12時】	28	29 昭和の日	30



急ぐほど正しく  
はつきり110番

## 田川警察署からのお知らせ

夜間に歩いている高齢者の交通事故が多発しています。明るい服装をするなどして、運転手から見えやすくし交通事故に遭わないようにしましょう。

## 町内犯罪発生状況(2月中)

種類	件数
空き巣・忍び込みなど	0件
オートバイ・自転車盗	0件
自動車盗	0件
部品盗	0件
車上荒らし	0件
自動販売機荒らし	0件
ひったくり	0件



## 防犯・交通の問い合わせ

田川警察署 ☎42-0110  
大任交番 ☎63-2110

## 交通事故発生状況(2月中)

●発生件数 11件(19件)  
●死亡者数 0人(0人)  
●負傷者数 5人(9人)  
( )内は平成23年の累計







広報

おおとう

平成23年

04

No.237

発行／大任町 ■編集／企画財政課  
☎ 0947-63-3000 (代表) FAX 0947-63-3813  
〒 824-0512 福岡県田川郡大任町大字大任事 3067 番地 ホームページ <http://www.town.oto.fukuoka.jp>



## 道の駅

道の駅 おおとう桜街道  
もみじ館 ☎ 63-4430  
さくら館 ☎ 63-4126

おおとう桜街道が  
オープンして半年、そしてこれから

# フル稼働の道の駅

# 半年で75万人突破

道の駅がオープンして半年。毎日、大任町の人口数と同じくらいの方が県内県外からおおとう桜街道に  
来駅しています。

## 今後も来駅者の ニーズに合わせた 運営を目指していきます。

3月15日で、道の駅「おおとう桜街道」がオープンして6カ月が経過し、この日までに75万4千人の方が訪れました。

これにより大任町における経済効果は5億1千900万円と、当初の年間予想の来駅者数35万人、売り上げ5億円をわずか半年で達成し、大任町の活性化に大きく貢献しています。

また、株式会社おおとう桜街道から大任町に湯浴施設「さくら館」の入湯税476万7千円が納付され新たな町収入となっています。

梅林英三支配人は「これからも

多くの人に来駅していただくため、お客様のニーズに合わせた運営をしていきたい」と話していました。

また、永原町長は「道の駅を観光拠点の核と位置づけ、道の駅周辺に花公園などの環境整備を行い、さらに多くの皆様方にご来駅いただけるよう知恵と人力を傾注し、道の駅の繁栄また大任町の発展に努めてまいります」と抱負を述べていました。

4月には、桜や桜などが道の駅「おおとう桜街道」に一段と花を添えます。春の道の駅をお楽しみください。