

# おおとう



2010 AUG

8

No. 229

数	十	年	に	一	度	し	か
咲	か	な	い	花			



## 永原町長田川郡町村会会長に 会長就任あいさつ

川地区は、石炭の恵を受け発展してきた炭鉱の町であります。しかしながら、石炭から石油へのエネルギー革命により石炭産業が衰退し、人口の激減とともに町は活気を失い残るのは少子高齢化現象であります。このような状況の中、石炭産業に代わる有力な企業誘致の推進をはかるとともに、田川を拠点としたまちづくりが必要不可欠であります。まちづくりは、行政だけではできないものではありません。「自分たちの町は自分たちでつくろう」と意欲ある地域の一人ひとりが行政と手をあわせ一緒に進んでいくことができれば、そこからより一層大きな成果が見いだせるものと確信しています。

現在、町では地域の活性化を図る拠点として「道の駅おおう枚街道」のオープンが間近に迫っています。この道の駅が都市圏や近隣市町村との交流や情報提供の場として、自由に活用されまた、この場を利用して大任町はもろろんのこと、田川全体を活性化するように国や県に田川を発信していきたいと思っております。

また、町村を取り巻く環境は厳しく、さまざまな制度により町村の存続にかかわる重大な影響を及ぼす内容もございます。皆様方が歓迎できるような制度にし

# 永原譲二町長 田川郡町村会会長に就任

田川郡の町村長と協力し合いながら田川地域の活性化の原動力となり、より一層役務を果たしていきます。



地方から県、そして国へ。田川地域の活性化につながるまちづくりを進めていきます。

## 地方から県、そして国へ

ていただくように国や県に要求していただいております。会長として、私なりの最善の力を発揮し、また、田川郡の町村長と力を合わせて努力していきたいと思っております。

町政や田川の町村のためにも、それを根底にして今後もがんばっていく所存でございます。

最後までご支援くださいますことをお願い申し上げます。私のごあいさつとさせていただきます。

### 大任町長 永原 譲二 ながはら じょうじ

昭和 28 年 7 月 1 日生まれ。  
田川東高校卒。安永在住。  
大任町議会議員を昭和 54 年～平成 2 年まで 3 期務める。  
平成 17 年 4 月、大任町長に初当選。  
平成 21 年 4 月大任町長選で再選し 2 期目に突入。  
同年 8 月に田川郡町村会 副会長に就任。

### 永原町長 田川郡町村会会長に

**平** 成 22 年 7 月 16 日、臨時田川郡町村会が開催され、協議の結果、永原町長が歴代大任町長では初めての田川郡町村会会長に選任されました。

今後、田川郡の町村長と協力し合いながら田川地域の活性化の原動力となり国や県とのパイプ役として役務を果たしていきます。

### 決意を表明 永原町長、会長就任あいさつ

**私** は昨年の 8 月 17 日から田川郡町村会副会長として、微力ながら田川地域の活性化の原動力となり国や県とのパイプ役として役務を果たしてきましたがこの度、臨時田川郡町村会が開催され、前会長の山本町長が町長を辞職しその後任人事について話し合いの結果、私が会長に推挙され就任することとなりました。

これも平素から皆様方のお力添えのおかげでございます。皆様方が支えてくださったからこそ、このような役務ができることに対して、改めて厚くお礼を申し上げますと共に精一杯役務を果たしていきたいと思っております。

改めてお話をしようですが、田





マブチメディカルクリニック院長  
(日本皮膚科学会会員、日本抗加齢学会会員)

### 馬淵 知子 先生

東京医科大学医学部卒業後、同付属病院にて勤務。2006年に東京都港区にて「マブチメディカルクリニック」を開設。専門は内科・皮膚科学。会員制のクリニックを展開し、他科との連携を取ることで患者個々に適したオーダーメイド医療を手がけている。

また、国内だけでなく世界各国の病院・医療従事者とのネットワークの構築にも力を入れている。皮膚科医としては、皮膚疾患だけではなく「美しさ」「アンチエイジング」を考慮した分野にも詳しい。これらの専門知識を活かし、全国での講演会やテレビ、雑誌などでも活躍中。



## 嵐の湯で「嵐の体」になろう

アラシ

最近、低体温の子どもや大人が増えています。本来、わたしたち人間の体表温度の平均は36.5℃くらいあり、これは体内の酵素がもつとも活性化され働いてくれる温度と考えられています。低体温だと酵素の働きが低下するだけではなく肝機能の低下も見られ、新陳代謝が悪くなり、免疫力も低下します。たとえば、体温が1℃下がると、①免疫力低下、②基礎代謝低下、③体内酵素活性の

低下が主に生じると言われています。さらに、低体温になると、血行も悪くなり、免疫力も低下、疲労やアレルギー、生活習慣病など多くの病気にかかりやすい状態になるばかりか、婦人科疾患のいくつかも低体温や冷えと関係があると言われています。体温を上げることで、免疫力や代謝機能を正常に近づければ、疾病やアレルギー予防になるだけではなく、医療器



具、サプリメント、美容液などを併用することで、さらに高い効果が期待できるでしょう。

薬石浴ができるにあたりマブチメディカルクリニック院長 馬淵知子さんが薬石浴(嵐の湯)について次のように話をしています。その話の内容とは…。



## 嵐の湯の紹介

道の駅通信 改革推進対策課 ☎63・3002

道の駅「おおとう桜街道」に設置される「嵐の湯」。この嵐の湯(薬石浴)はどのようなものなのかを紹介していきます。

### 嵐の湯(薬石浴)とは

嵐の湯とは、温泉のまったく新しい活用方法になります。温熱で、山・川・海の薬石15種類を温め、それを温泉でかけ流し洗い流します。

嵐の湯の室温は45℃で湿度は80%。室内は、ミネラル、マイナスイオンで満たされています。厚く敷き詰められた15種類の薬石と、天然温泉の成分が、ナノミストとなってわたしたちの体内にダイレクトに作用します。

その結果、信じられないデトックスが始まり、クリニックにも導入され効果効果を体感できると言われています。

### ママが違う薬石浴

天然温泉薬石浴は、15種類の薬石を25センチ〜50センチほど厚く敷き詰めています。熱源は温泉で、もちろん電磁波などはありません。

薬効性豊かな天然温泉100%で湿度を保ち、室内は温泉と薬石のミネラルであふれています。その素晴らしい大自然のエネルギーが体内

## 嵐の湯の紹介

に吸収され、個人差はありますが、信じられないほどの効果が現れると言われています。老廃物の抜けたきれいな体には大自然のミネラルを取り入れてください。

薬石浴で出る汗は皮脂腺からもです。皮脂腺から出る汗は重金属などの有害物質を排出します。体内の有害物質を排出できれば、美容と健康が回復します。皮脂腺から出る汗は塩分がないためサラサラですが有害物質がふくまれていますのでミネラル湯または温泉できれいに洗い流してください。皮脂腺の開いているときだけは石けんシャンプーなどはつかわないようにおすすめします。



▶薬石ミネラルシャワー

発汗で始まる。  
きれいで終わる。



## 大きな輪をつくりませんか

### 踊り愛好会が大任音頭練習会実施

6月18日、大任町公民館で踊り愛好会による「大任音頭練習会」が行われました。

この練習会に多くの人が参加。踊り愛好会が中心となって一人ひとり丁寧に指導し、参加者はみるみるうちに上達しました。

踊り愛好会代表の中村 嘉子さんは「今年の盆踊り花火大会には多くの人に踊ってほしいと思い今回練習会を開きました。8月にも練習会を行いますので、ぜひお越しください。」と参加者に呼びかけていました。



▲参加者は短時間で踊りを覚えみるみるうちに上達しました

▼一人ひとり作業を分担し協力し合いながら調理を行っていました



## 通学合宿で自立心養う

### 平成22年度 第1回大任町通学合宿

6月20日から26日の1週間、親元を離れて集団生活を体験する通学合宿が自然の森キャンプ場で行われました。

この通学合宿に今任小学校の4年生から6年生の17人の子どもたちが参加。子どもたちは合宿中、指導者の指導のもと掃除や洗濯、日常生活のほとんどを自分たち、また友達と協力して行いました。

貴重な体験をした子どもたちは「楽しかった。」などと声を弾ませ一回り大きく成長し通学合宿が終了しました。

▼次は大牟田で行われる県大会。選抜チームで優勝を目指します



## 見事なチームワークで優勝

### 第49回 田川郡民体育大会

6月20日、福智町金田体育館で郡民体育大会が行われました。この大会に大任バスケットボールクラブが出場。見事2年連続優勝を果たし、大牟田で行われる県大会に選抜チームで出場します。

キャプテンの村上英樹さんは「県大会は選抜チームでの出場となりますが、みんなで優勝を目指して頑張っていきます。」と県大会に向けて意気込みを語ってくれました。



▲暴力団排除へ田川署と連携強化するため協定に調印する永原町長

## 暴力団排除へ田川署と連携強化

### 大任町を含む7市町村協定書を締結

6月30日、福智町を除く田川市郡の7市町村が田川警察署で一堂に会し「暴力団排除措置を講ずるための連携に関する協定書調印式」が行われ田川警察署と連携協定書を取り交わしました。

茂浦口秀一田川警察署長は「田川から暴力団を排除するため連携をお願いします。」と呼びかけました。

この協定の締結により、公共事業の入札などで暴力団や関係者がかかわることがないように自治体、田川署がお互いに情報を共有し排除していき、今後も田川の安心安全なまちづくりの実現のために取り組んでいきます。

▼会場の人たちはう～みさんに盛大な拍手を送られました



## あなたにあえて良かった

### レインボーホールで人権講演会を開催

7月2日、レインボーホールで人権講演会が開催され多くの人が訪れました。

この講演会に講師としてシンガーソングライターの「う～み」さんを招き「あなたに会えてよかった」と題し、う～みさん自身の幼少期の経験や音楽との出会いなどを歌を交えながら生きていく中で自身が体験した奇跡や命の大切さ、つながりの大切さを語り、会場からは大きな拍手が送られました。

▼トークと歌を交えながら命の大切さを語るう～みさん



## 数十年に一度しか咲かない花

### サボテンハウスで開花



▲見事な花を咲かせサボテンハウスでひととき目立っていました

6月中旬から7月上旬の間、サボテンハウス内で数十年たたないと花をつけない珍しい「トックリラン」の花が、今回初めて開花しました。

別名「ノリナ」とも言われるトックリランは、育つ環境によって異なりますが、苗から育てて花をつけるまで約5、60年かかると言われています。

高さは約2メートルで、枝に薄黄色の粒状の花が無数に咲き誇っていました。



## 衛生業務のお知らせ

### 衛生業務のお盆休みにご注意ください

お盆の時期は、いろいろな衛生業務がお盆休みに入ります。お間違えのないようにご注意ください。

#### ●ゴミ収集

ゴミの収集業務は通常どおり業務を行います。



☎ 住民課 衛生係 ☎ 63-3003

#### ●し尿くみ取り

8月13日頃から15日頃まではお盆休みとなります。その代わり、7日田・8日回は通常は休みですが、お盆前のため業務を行います。

また、5日頃までに申し込み、お盆前までにくみ取ります。ただし、くみ取りの日程に関しては指定できません。

☎ 桑野衛生 ☎ 63-3217  
☎ 松村産業 ☎ 63-3650

#### ●田川地区斎場

8月15日回はお休みします。  
☎ 田川地区斎場 ☎ 42-8002

#### ●田川地区休日救急医療センター

お盆期間の救急診療は次のとおりです。

■診療日時 8月14日田・15日回

※ 8月13日回が休診日

#### ◆午前の受付時間

9時～11時30分  
(内科・小児科・外科)

#### ◆午後の受付時間

13時～16時30分  
(内科・小児科・外科)

#### ◆夜間の受付時間

18時～22時30分  
(内科・小児科)

※ 救急時のみご利用ください。その際は保険証を忘れずに持ってきてください

■ところ 田川メディカルセンター内  
(石炭記念公園内)

☎ 田川地区休日救急医療センター ☎ 45-7199



## ■「道路交通センサス」のご協力をお願いします

9月から自動車の利用実態を把握し、将来の交通計画を立てる基礎資料を得るため全国一斉に「道路交通センサス」を行います。

この調査は、対象者を無作為に選定し、車両の利用実態についてアンケートを実施します。調査員がみなさんのご自宅に訪問したときはご協力をお願いします。

☎ 国土交通省 九州地方整備局 道路計画第二課

☎ 093-951-4331



### 飯塚駐屯地夏祭り開催します

飯塚駐屯地では恒例の飯塚駐屯

☎ 63-22641

■ところ 飯塚駐屯地グラウンド  
■内容 音楽演奏・バナナのたたき売り・盆踊り・打ち上げ花火など  
☎ 飯塚駐屯地広報室 ☎ 0948-22-7651

### オストメイトのための医療講演会

オストメイトを対象に正しい装具の使い方などの講演会を行います。  
■とき 9月26日(日)  
■ところ スマイルプラザ田川  
■対象者 人工肛門・人口膀胱を持つ本人(オストメイト)とその家族、医療関係者、介護関係者など

☎ 0948-22-7651

■とき 8月5日(木) 17時30分～21時まで  
※雨天の場合は翌日  
■ところ 飯塚駐屯地グラウンド  
■内容 音楽演奏・バナナのたたき売り・盆踊り・打ち上げ花火など  
☎ 飯塚駐屯地広報室 ☎ 0948-22-7651

### 平成22年度消防吏員採用試験案内

次のとおり平成22年度消防吏員採用試験を行います。  
■受付期間 8月23日(月)～9月10日(金) 9時～17時まで  
■第1次試験 10月17日(日)  
▼田川市中央中学校  
■採用予定人員 5人程度  
■受験資格 昭和61年4月2日か

### 親子の映画祭を開催します

飯塚地区消防本部 総務課 ☎ 44-06051  
■内容 「名探偵コナン 天空の難破船」上映など  
■とき 8月27日(日) 開場12時30分  
■ところ 田川文化センター  
■入場料 無料(入場整理券が必要)  
※整理券についてはお問い合わせください。  
☎ 田川法人会 ☎ 45-8005

## ■レインボーホールお風呂9月末で閉鎖

平成6年の開設以来、約16年もの間みなさんにご利用いただきました老人福祉センター内のお風呂は老朽化により、平成22年9月末をもって閉鎖することになりました。

長い間ご利用いただきありがとうございました。10月にオープンする桜街道の温泉施設をぜひご利用ください。

なお、その他の施設(レインボー図書室・体育館・サポテンハウス)については、通常通り運営します。

☎ 社会福祉協議会(レインボーホール) ☎ 63-4828



## お知らせ 広場

くらしに役立つ情報をお届けします

大任町役場  
☎ 63-3000  
(代表番号)

事業課 ☎ 63-3001

税務課、改革推進対策課 ☎ 63-3002

住民課(戸籍・衛生) ☎ 63-3003

住民課(福祉全般・後期高齢者保険・国民健康保険・国民年金・同対係) ☎ 63-3004

水道課 ☎ 63-3293

大任町公民館(教育委員会 学校教育・社会教育係) ☎ 63-2242

レインボーホール・レインボー図書室・B&G体育館・B&G海洋センター・サポテンハウス ☎ 63-4832

大任町社会福祉協議会 ☎ 63-4828

ふるさと館おおう ☎ 41-2055

今任町民会館 ☎ 63-2506

島台隣保館 ☎ 63-2243

### 現況届をお忘れなく

児童扶養手当と特別児童扶養手当は、引き続き受給資格の有無を調べるため、毎年8月に現況届の提出が必要になります。現況届の提出が必要な人には、住民課 福祉係から通知をします。手続きは忘れずにお早めにお願ひします。

■申請期限 11月30日(火)  
■対象となる父子家庭 次のいずれかに該当する子ども(18歳に達する日以後の最初の3月31日までの子ども)を養育し、生計を同一にする父。  
▼父母が婚姻を解消  
▼母が死亡  
▼母が一定程度の障害の状態  
▼母の生死が明らかでない  
▼その他(母が1年以上遺棄している、母が1年以上拘禁されている、母が婚姻によらないで懐胎したなど)  
※詳細についてはお問い合わせください



### 児童扶養手当「父子家庭」も対象に

ひとり親家庭を支援するために、8月1日から父子家庭にも児童扶養手当が支給されることになりました。なお、児童扶養手当を受給するためには申請が必要になります。



☎ 住民課 福祉係 ☎ 63-3004

## 自衛官等採用試験を実施します

自衛隊福岡地方協力本部では、次のとおり自衛官等採用試験を行います。詳しい内容についてはお問い合わせ下さい。

### 平成22年度 自衛官等採用試験案内

募集種目	資格	受付期間
防衛大学校学生	推薦	9月6日(日)～9月9日(木)
	一般	9月6日(日)～10月1日(金)
防衛医科大学校学生	高卒(見込含) 21歳未満の人	
看護学生	高卒(見込含) 24歳未満の人	

☎ 自衛隊福岡地方協力本部 飯塚地域事務所 ☎ 0948-22-4847

## 町税などの滞納者には法的措置を実施しています

☎ 改革推進対策課 ☎ 63-3002

町税(町県民税・固定資産税・軽自動車税)や住宅家賃、住宅新築資金等貸付金や保育料などの滞納者に対しては、財産の差し押さえや訴訟などの法的措置を実施しています。税金や使用料は町の貴重な財源です。皆様の納税・納付へのご理解とご協力をお願いします。

### ●法的措置の執行内訳

[H21年4月～H22年3月]

種類	差し押さえ	明け渡し訴訟
軽自動車税	19	0
固定資産税	10	0
町県民税	24	0
住宅家賃	0	3
住宅新築資金	2	0
国民健康保険税	2	0
計	57	3



## まちの介護福祉講座

### 食欲不振の意外な理由

まだまだ暑い日が続いていますが、この季節になると高齢者に限らず食欲がなくなり体力が落ちてきます。

この暑さに打ち勝つためには、十分な睡眠や水分補給などが大切になってきますが、やはりしっかりとした食事が重要になります。

しかし、日ごろから小食な人にとっては、よりいっそうに食事の量が減るのが現実で、特に高齢者には顕著に現れます。

この食欲不振にはさまざまな原因がありますが、意外と見落とされがちなのが口の口の状態です。夏場、多くの高齢者の人に脱水傾向が見られます。

トイレが近くなったりなどの理由で十分な水分がとれないのが原因なのですが、そうなるも必然的にた液の量も減る結果になります。

このだ液には、食べ物を飲み込みやすくしたりや消化を助けたり、

口の中をきれいに保つ役割もあります。さらに、だ液の分泌量が減ることにより食欲不振の大きな原因となります。したがって口の口の衛生状態が悪くなり細菌などが増え、前回お話しした誤嚥性の肺炎を引き起こす危険性が高くなる恐れがあります。

そのほかには、夏場に限らず日ごろから少食だったり、食事の量にムラがある高齢者の場合、口の口にトラブルがある人が少なからずいます。

入れ歯が合っていないかったり、虫歯などで折れた歯をそのままにし、口内炎がでやすくなったりして痛くて食事も楽しめなくなったりします。

特に免疫力が低下していると口内炎が治りにくくなり、そして食べ物食べられなくなり、免疫力が低下するという悪循環が起きますのです。

このように高齢者にとって口の口の状態は、とても重要になるのですが、人の口の中をのぞき込むには抵抗がありますし、本人にとっても気持ちの良いものではありません。口の口のトラブルが疑われる場合は、専門である歯科で受診をしてください。

また、通院が困難な高齢者の人には、自宅まで往診してくれる「訪問歯科診療」というサービスもありますので、ぜひご利用ください。

口の中をきれいに保つ役割もあります。さらに、だ液の分泌量が減ることにより食欲不振の大きな原因となります。したがって口の口の衛生状態が悪くなり細菌などが増え、前回お話しした誤嚥性の肺炎を引き起こす危険性が高くなる恐れがあります。

そのほかには、夏場に限らず日ごろから少食だったり、食事の量にムラがある高齢者の場合、口の口にトラブルがある人が少なからずいます。

入れ歯が合っていないかったり、虫歯などで折れた歯をそのままにし、口内炎がでやすくなったりして痛くて食事も楽しめなくなったりします。

特に免疫力が低下していると口内炎が治りにくくなり、そして食べ物食べられなくなり、免疫力が低下するという悪循環が起きますのです。

このように高齢者にとって口の口の状態は、とても重要になるのですが、人の口の中をのぞき込むには抵抗がありますし、本人にとっても気持ちの良いものではありません。口の口のトラブルが疑われる場合は、専門である歯科で受診をしてください。

また、通院が困難な高齢者の人には、自宅まで往診してくれる「訪問歯科診療」というサービスもありますので、ぜひご利用ください。

# おおとう史学

## 埴輪の話②

第57話

おおとう史学では、毎月町内の文化財、歴史に関することについて紹介をしています。今月号は、町内の狐塚古墳で出土した朝顔形埴輪について紹介します。

町内の古墳で出土した埴輪については、おおとう史学第28話(平成20年3月号)で取り上げたことがありますが、その号では、数多く出土した代表的な円筒埴輪を紹介しました。今回は、1点のみ出土した朝顔形埴輪について触れてみたいと思います。

埴輪は、日本の古墳時代(今から1700年前から1300年前)に使われたものです。古墳時代特有の素焼きの焼きもので、古墳の上に立てて使われました。埴輪は大きく円筒埴輪、形象埴輪の2種類に



▶正面から見た朝顔形埴輪



◀上から見た朝顔形埴輪

分けられます。円筒埴輪は円筒形をしたもので、古墳の盛り土の土留めと、お墓という聖域を区画する役割を持っていると考えられています。

今回取り上げる朝顔形埴輪は円筒埴輪の一種です。形象埴輪は人物や動物、家、器財(武器や道具)をかたどったもので、古墳の埋葬者の生前の生活をあらわしたものと考えられています。

朝顔形埴輪は町内唯一の前方後円墳である狐塚1号墳(平成19年7月号 おおとう史学20話)のすぐ近くで出土したものです。高さ



▶正面から見た円筒埴輪

41・20055

は約40センチ、朝顔の口の部分の直径20センチ、底部の直径は14センチです。

朝顔形埴輪は、口の部分がラッパ状に開き、形が朝顔の花に似ていることからこの名があります。円筒埴輪の一種で、器台の上につぼをのせるのがその原型といわれています。

他の古墳で出土する朝顔形埴輪は円筒埴輪の上部が外側にそる形ですが、本町で出土したのは円筒埴輪の上に壺をのせた形状です。

朝顔形埴輪は円筒埴輪に比べると数が少なく、円筒埴輪数本から10数本に1本の割合で古墳上に立てられることが多く、本町で出土した埴輪も円筒埴輪の数が圧倒的に多く、朝顔形埴輪はこの1点のみ出土です。数が少なく重要な意味合いを持っているものといえるでしょう。

※器台 壺など不安定な器に使われる台のことで、円筒埴輪も器台が変異したものと考えられている。

Health

**いきいき 国保**

Vol. 37

**暑さがきびしい時季になります**

**適度な休息と水分補給を忘れずにしましょう**

### 熱中症

とは、体の中と外の「あつき」によって引き起こされるさまざまな体の不調のことです。

今回は、そんな熱中症についてです。

#### 原因としては?

人間の体は、皮膚からの熱や汗によって体温を下げますが外気が皮膚温以上のときや湿度が非常に高いと、熱や汗がでにくくなり熱中症を引き起こします。

その中でも高齢者や肥満、糖尿病やアルコール依存症の患者さんは熱中症に陥りやすいとされています。

#### 症状としては?

主な症状は頭痛や疲労感で筋肉がこむら返りを起こす熱けいれん、また脱水や頭痛、吐き気をもよおす熱疲労、体温が40度を超え意識がなくなる最

重症の熱射病などさまざまです。

#### 治療としては?

- 熱けいれん  
大量の発汗による、塩分不足が原因とされています。そのため点滴治療などを行います。
- 熱疲労  
脱水症の一種ですが発汗は持続します。点滴治療と鎮痛剤の投与で効果が見られますが、医師の指示により入院して治療を行うこともあります。
- 熱射病  
体温が40度以上になり緊急性の高い状態ですが医師の指示によりただちに入院して治療を行うことが必要になります。

#### 応急処置としては?

基本的には、次の3つになります。

- 1 休息

体を冷却しやすいように衣服をゆるめ安静にします。

- 2 冷却  
涼しい場所で休ませ風通しのよい日陰、クーラーの効いた部屋に移動し氷のうなどでわきの下、首まわり、脚の付け根などを冷やし血液を早く冷やします。
- 3 水分補給  
意識がはっきりしていれば水分補給(スポーツドリンクなど)を行います。意識障害や吐き気がある場合は医療機関での処置が必要になります。

熱中症というと通常は暑い環境で起こるものと思われがちですが、スポーツや活動中においては、体内の筋肉から大量の熱を発生することや脱水などの影響により室内においても発生します。今から、まだまだ暑さがきびしい時季が続きます。適度な休息と水分補給を忘れずにしましょう。

☎ 住民課 国保係 ☎ 63-3004

●作品名  
「三段表装」  
(大任町文化連盟表装教室から選出)

●作者 田中 保弘さん (田川市)

●コメント「昨今では、古いものの美しさが見直され、表具に生かす創作が盛んになっています。また、東洋独特のユニークな形式の表装も行われています。」

**まちの芸術品**

## サボテン図鑑

No.57  
あおはん にゃ  
**青 般 若**

●種 属 ハシラサボテン亜科アストロフィツム属

●原産地 メキシコ南部

●開花時期 晩春〜初秋

●特 徴 広報紙平成19年10月号で紹介した般若の変種。本来この属の特徴である、肌につくはずの白点が多々なく無いタイプ。

☎ サボテンハウス ☎ 63・4832



▼永原さんが持たれているのは能で使われている菩薩になります。



## 永原 初義さん (玉川)

★年齢 77歳 ★趣味 旅行 農業

### やる気になれば何でもできる

「やる気になれば何でもできる。」と語ってくれたのは、指定介護老人福祉施設青楽園の総施設長の永原 初義さん。永原さんは、福岡県老人福祉施設協議会 副会長などさまざまな役員をしながら、桂川町の筑前能面彫刻研究会に所属し同町で「陽気庵」という教室を開き5人の生徒に能面打ちの指導をしています。また、師匠から平成7年に永原 陽宝という称号をいただき、平成16年には大師範となり現在に至ります。

永原さんに能面の制作を始めて何年になりますかとたずねると「そうですね、今年で29年になりますね。師匠に自分で教室を開きなさいと言われるまで、熊本や京都などさまざまな場所で勉強しこの教室を開いたんですよ。」と話してくれました。

能面で一番むずかしいところを聞くと「やっぱり、表情を表現するのがとにかくむずかしいですね。」と語ってくれました。

永原さんは、旅行が趣味で旅先の資料館などに行き有名な彫刻家の能面を見て勉強しているそうです。

能面を制作する以外に、普段何をしているのですかとたずねると「今は牛を飼っていて牛の世話や農業をしています。」とこたえてくれました。また、今後していきたいことを聞くと「いろいろな役員をして忙しいので、できるならゆっくり能面の制作に専念していきたい。」と語ってくれました。

最後に永原さんは「これができる間は、彫刻を楽しんで陽気にやっていきたい。」と笑顔で話してくれました。

クローズ・アップ  
**Close-up!**  
— A Noh Mask —

vol.54

### 9月生まれの赤ちゃんを募集します

9月に誕生日を迎える3歳までのお子さんの写真を募集します。写真またはデジカメのデータを持参してください。次回の締め切りは**8月13日金**です。

カメラをお持ちでない人は、役場に来庁していただければ撮影も行っています。その際は事前にご連絡ください。

☎企画財政課 広報係 ☎63-3000

## 教育通信 教育委員会

### 大任中学校 武道場が完成

平成24年度より中学校新学習指導要領の全面実施により、武道が必須科目になります。



生徒が安全かつ円滑に授業ができるように昨年12月から着工していた大任中学校の武道場が7月21日完成しました。

この武道場で生徒たちは、体を鍛え、技を磨くだけでなく武道の根本概念である礼法を学び自己の精神を養い相手を尊重する気持ちを育むことにより、文武両道を兼ね備えた人材を育成していきます。

☎教育委員会 学校教育係 ☎63-2242



ダニエル・トルソン  
● 町内の小中学校で英語を教えるALT。ウイグル出身。山口大学卒業。妻と娘2人の4人家族。田川市在住。39歳。

ダニエルが毎月クイズを出題します。対象者は中学生以下です。正解者の中から抽選で1名に図書券500円分を差し上げます。また、正解者は次号の広報紙に写真掲載されます。

### 先月号の当選者

先月号のクイズの回答者数は92人でした(大任小3人、今任小3人、誠慈保育園14人、今任保育園49人、どんぐり保育園23人)。そのうち正解者は27人でした。

厳正なる抽選の結果、当選者は誠慈保育園の清藤 琴海ちゃんに決定しました。おめでとうございます。

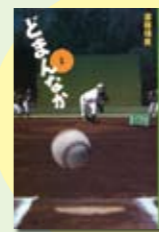


清藤 琴海ちゃん

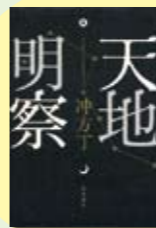
## — 新刊案内 — New Books



今日の総理  
池上彰著



どまんなか  
須藤靖貴著



天地明察  
沖方丁著



まっすぐな生き方  
木村耕一著



親のこころ  
木村耕一著



種時きもせす  
星野富弘著



まさかかささま  
伊藤文人著



新ウオーリーをさがせ  
マエハラヒロフミ著

## OTOレインボーホール としよしつだより

★★★ ☎63-4832

### 8月の休室日

日	月	火	水	木	金	土
1	2	3	4	5	6	7
8	9	10	11	12	13	14
15	16	17	18	19	20	21
22	23	24	25	26	27	28
29	30	31	1	2	3	4

開室時間 9時～17時  
休室日を変更する場合があります

貸出し 図書 / 10冊まで  
うちCDとビデオは1点ずつ

■ の日が休室日です

### その他の新刊

#### ★一般書★

- ◎猿は猿、魚は魚、人は人 江口 克彦 著
- ◎初陣隠蔽捜査 今野 敏 著
- ◎あんちゃん 北原 亜以子 著

※そのほか、多数入庫しています

## 国民年金だより

問い合わせ

●住民課年金係 ☎63-3004  
●直方年金事務所 ☎0949-2210905

### 国民年金には障害年金と遺族年金があります

国民年金は、65歳から老齢基礎年金が支給されますが、そのほかでは、不慮の事故のための遺族基礎年金と障害基礎年金が支給されてみなさんの暮らしが守られています。

#### ●遺族基礎年金

遺族基礎年金は、国民年金に加入中あるいは60歳以上65歳未満の間に亡くなったとき、亡くなった人に生計を維持されていた子のいる妻または子どもに支給されます。年金額は、子どもが1人の妻に支給されるときが102万円、1人の子どもだけに支給されるときが79万2,100円になります。また、子が2人以上のときは、いづれについても障害基礎年金と同様の加算が行われます。

#### ●障害基礎年金

障害基礎年金は、障害の原因となった病気やケガの初診日が国民年金に加入中あるいは60歳以上65歳未満の人が、一定の障害の状態になったときに支給されます。年金額は、障害の程度が1級のときが99万100円(平成22年度価

格・年額・以下同じ)、それより軽い程度の2級のときが79万2,100円になります。また、障害基礎年金には子ども(生計を維持されている18歳到達年度の末日までの子どもまたは20歳未満で1級・2級の障害の状態にある子ども・以下同じ)の加算額があり、その額は1人について7万5,900円(ただし、2人目までは1人について22万7,900円)になります。

#### ●年金受給のための条件

遺族基礎年金、障害基礎年金を受けするためには、初診日等(障害基礎年金では初診日、遺族基礎年金では死亡日・以下同じ)のある月の前々月までの「国民年金に加入しなければならぬ期間」のうち、3分の2以上の期間が、①保険料を納めた期間、または②保険料を免除された期間であるという「保険料の納付要件(3分の2要件)」を満たす必要があります。

保険料納付要件を満たしているかどうか心配な人や国民年金の詳細を知りたい人は直方年金事務所にお問い合わせください。





田川市 ☎ 44-2000  
 添田町 ☎ 82-1231  
 川崎町 ☎ 72-3000  
 赤村 ☎ 62-3000  
 香春町 ☎ 32-2511  
 糸田町 ☎ 26-1231  
 福智町 ☎ 22-0555

## 田川市郡のイベント情報

### ◆田川市 (http://www.joho.tagawa.fukuoka.jp)

●2010タイガー立石展【田川市美術館】  
 8月20日(金)～9月20日(日) 9時30分～17時30分  
 ※8月23・30日、9月6・13日の月曜日は休館日です。  
 入場料：無料  
 内容：田川出身の天才アーティスト・タイガー立石。赤塚不二夫にも影響を与えたという、奇想天外な世界をご堪能ください。

☎ 田川市美術館 ☎ 42-6161

●三遊亭好楽落語会【田川文化センター】  
 8月28日(日) 開場：15時30分 開演：16時  
 入場料：前売り3,000円、当日3,500円 ※全席自由  
 ☎ 田川文化センター ☎ 44-6470

### ◆添田町 (http://www.town.soeda.fukuoka.jp)

●九州交響楽団コンサート【オークホール】  
 9月10日(日) 開演：19時  
 入場料：2,000円 ※全席自由  
 内容：迫力ある演奏を生で聴いてみませんか。  
 ☎ オークホール ☎ 82-2559

### ◆福智町 (http://www.town.fukuchi.lg.jp)

●第5回水と灯火の夕べ【彦山川・中元寺川合流点河川敷】  
 8月28日(日) 開始：19時 ※小雨決行  
 内容：河川敷に露店が並び、イベントの最後は、800発(予定)の花火が夜空を彩ります。

☎ 福智町総務課庶務係 ☎ 22-0555

●第6回弁城夏祭り【ほうじょう温泉ふじ湯の里】  
 8月29日(日) 17時～21時 ※雨天中止  
 ☎ お祭実行委員会(鍾処弁天) ☎ 22-2280



【笑】(笑)【宏輔】

サボテンハウスでトックリランの花を撮影。時季外れですがクリスマスツリーのように見事に咲いていました。  
 ★宏報編集室  
 ▼ワールドカップ。スペインが優勝で終わった今大会。普段あまりサッカーを見ない自分もこの時だけはテレビを見て応援し日本が決勝トーナメントに出場したときは大興奮しました。今回のワールドカップは、高地で試合が行われ、ボールのコントロールがうまくいかないにもかかわらず、すごいゴールシーンなどがありうわっ入った。すごい試合。…と面白いながら見ていましたが、熱中しすぎて寝不足になり疲れました。(汗)  
 ちなみに自分の中率100%のタコのパウルクンなら日本の国旗がはられたガラスを開けていたと思います。(笑)

## 町長の初盆参りを 自粛します

郡内の町村長で構成する田川郡町村会では、町村内物故者の初盆参りについては、公職選挙法で禁じられているため「御仏前やお供物、お参りは、公職者と親類以外は遠慮する」ことを申し合わせています。

そのため大任町長も例年どおり初盆参りを自粛します。中元や暑中見舞いなどについても同様とします。

この場を借りて町内物故者皆様のご冥福を心よりお祈り申し上げます。

大任町長 永原 譲二

### 人の動き (平成22年6月末現在)

	65歳未満	65歳以上	計
男	2,082人(±0)	578人(+1)	2,660人(+1)
女	2,062人(+4)	991人(-2)	3,053人(+2)
計	4,144人(+4)	1,569人(-1)	5,713人(+3)
世帯数			2,537世帯(±0)

※数字は住民基本台帳から。( )内は前月比

### ◆今月の表紙

サボテンハウスでトックリランの花を撮影。時季外れですがクリスマスツリーのように見事に咲いていました。

# 8月行事予定表

日	月	火	水	木	金	土
1 水の日	2	3 食進会 (ふれあい弁当作り) 【集会室 9時～】 布の絵本作製 ボランティア講座 【レインボー資料室 13時～15時】	4 心配ごと相談 (人権・行政相談あり) 【役場 10時～12時】 3歳児健診 (対象者個人通知) 【多目的13時30分 ～14時30分】	5	6 広島平和記念日 大任音頭講習会 【公民館 13時30分 ～15時30分】	7 立秋
8	9 ながさき平和の日	10 道の日 食進会 (ふれあい弁当作り) 【集会室 9時～】	11 心配ごと相談 【役場 10時～12時】	12	13	14
15 戦没者を追悼し 平和を祈念する日	16 盆踊り花火大会 とき 8月18日(日) ところ レインボーホール 盆踊り 19時30分～ 花火 21時～ 雨天時は 19日・21日	17 食進会 (ふれあい弁当作り) 【集会室 9時～】	18 心配ごと相談 【役場 10時～12時】 乳児健診 (4・7・12カ月児 ・対象者個人通知) 【集会室 13時30分 ～14時30分】	19 食育の日	20 障害者 心の健康相談 【視聴覚 10時～12時】	21
22	23	24 食進会 (ふれあい弁当作り) 【集会室 9時～】 布の絵本作製 ボランティア講座 【レインボー資料室 13時～15時】	25 道路防災週間 心配ごと相談 (女性民生委員が対応) 【役場 10時～12時】	26	27	28
29	30	31 食進会 (ふれあい弁当作り) 【集会室 9時～】 固定資産税 町県民税 第2期納期限	1 心配ごと相談 (人権・行政相談あり) 【役場 10時～12時】	2	3	場所 【集会室】 …役場住民集会室 【視聴覚】 …役場視聴覚室 【多目的】 …役場多目的ホール 【公民館】 …大任町公民館

### 防犯

急ぐほど 正しく  
はっきり110番

### 田川警察署からのお知らせ

スーパーなどの駐輪場で、自転車やバイクが盗まれる被害が発生しています。被害に遭わないためにもしっかりと防犯対策をしましょう。

### 町内犯罪発生状況(6月中)

種類	件数
空き巣・忍び込みなど	0件
オートバイ・自転車盗	2件
自動車盗	0件
部品盗	1件
車上荒らし	0件
自動販売機荒らし	0件
ひったくり	0件

### 交通

■ 防犯・交通の問い合わせ  
 田川警察署 ☎ 42-0110  
 大任交番 ☎ 63-2110

### 交通事故発生状況(6月中)

●発生件数 11件(83件)  
 ●死亡者数 0人(0人)  
 ●負傷者数 3人(25人)  
 ( )内は平成22年の累計





広報  
おおつう

平成22年  
8  
No.229

発行/大任町 ■編集/企画財政課  
☎ 0947-63-3000 (代表) FAX 0947-63-3813  
〒 824-0512 福岡県田川郡大任町大字大任事 3067 番地

ホームページ <http://www.town.oto.fukuoka.jp>



# 第32回 盆踊り花火大会



とき

8月18日(水)

19:30 盆踊り  
21:00 花火

※天候の悪化の時は、花火打ち上げ変更もあります。

ところ / レインボーホール

※商工会（青年部・女性部）が夜店を出します。  
※先着 100 人（小学生以下）に、商工会のサービス券（100 円）を配布します。

※レインボーホール内は駐車できません。レインボーホール北側、役場、大任町公民館、町民グラウンド駐車場をご利用ください。  
※雨天の場合は 19 日(木)に延期、19 日も雨天の場合、21 日(土)に行います  
※花火の不発弾は大変危険です。もし見つけたらさわらず警察が役場にご連絡ください。  
※ 20 時 50 分～21 時 40 分まで事故防止のため、会場付近の県道が通行止めになります。

**主催** 大任町盆踊り花火大会実行委員会 **後援** 大任町・大任町教育委員会  
問 大任町役場 教育課 社会教育係 ☎ 63-2242