

広報

おおとう

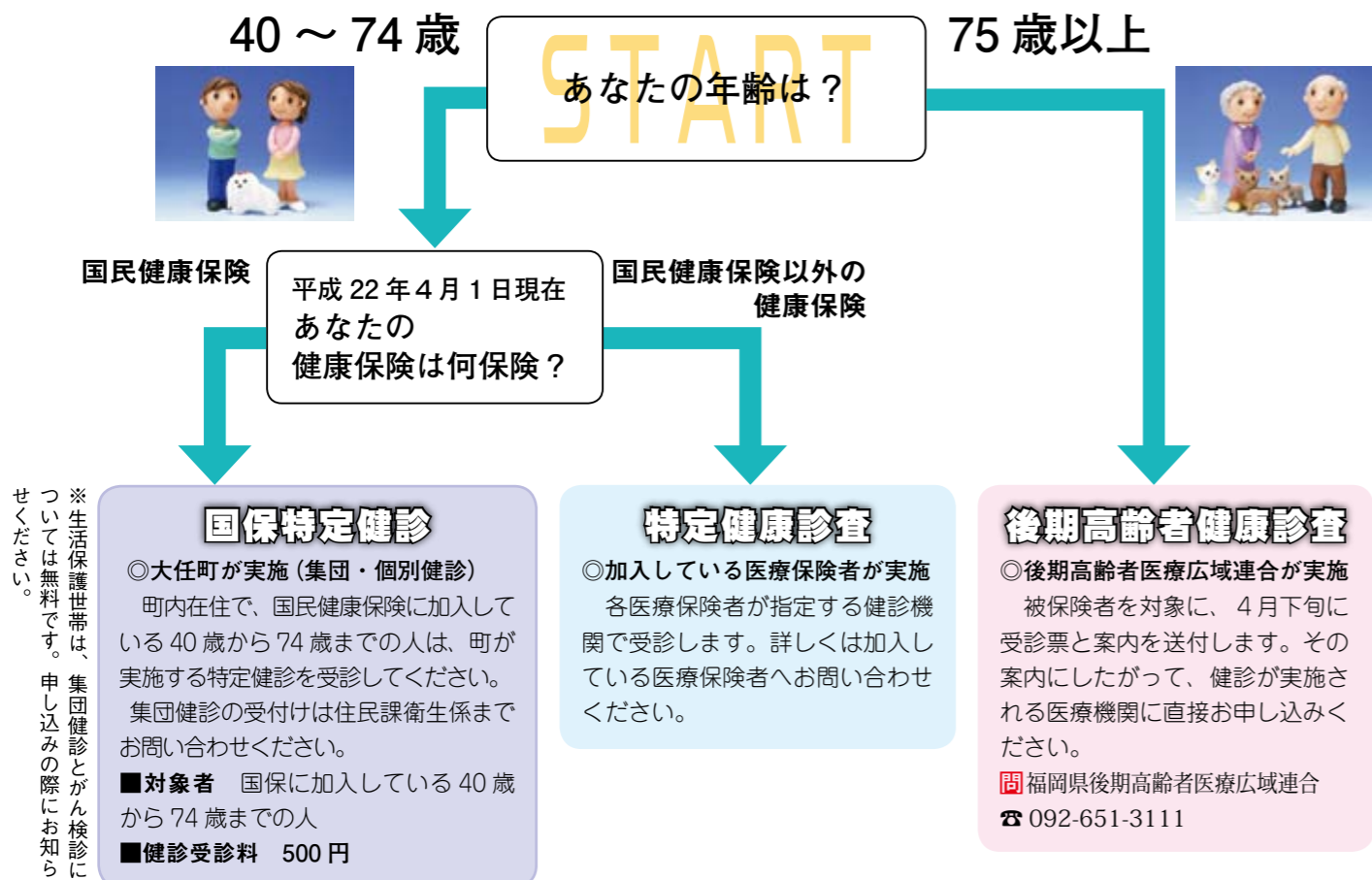
さくらの
花が咲き
甘い季節をはこぶ

2010 APR

4

No. 225

あなたが受けるのはどの健診？



がん検診・国保集団特定健診のご案内

とき 6月18日(金)～6月20日(日)
当日受付時間 9時～11時30分
ところ 大任町公民館
受付期間 4月1日(日)～4月30日(金)
問 住民課 衛生係 ☎ 63-3003



健診へ行こう！

一人でも多くの人が健康であるために

昨年まで国保特定健診の集団健診は1000円、個別健診は1500円を個人負担していただいていた。しかし今回、永原町長の福祉サービスクラスの一環として、1人でも多くの人に特定健診を受けていただき生活習慣病の発症・重症化を防いでもらおうと本年度の特定健診・がん検診の料金を引き下げることになりました。

生活習慣病を早期発見することにより、みなさんが健康で医療費も抑えることができます。また、国民健康保険の安定した運営にもつながります。

国保特定健診の流れ

特定健診は、メタボリックシンドロームをはじめとする生活習慣病を早期に見出すために必要な

毎日幸せな生活を送るために、健康維持は欠かせません。自分のため、大切な人の笑顔を守るため今年も忘れずに健康チェックをしましょう。

検査です。健診後、結果をお知らせするだけでなく、対象者の人には特定保健指導を行います。(無料)

加入している健康保険によって受ける場所が異なります。

診察や身体測定、血圧などの基本的な健診項目は、加入している健康保険によって健診を受ける場所がそれぞれ異なります。よくご確認のうえ、お申し込みください。

国民健康保険に加入している人

町内在住で、平成22年4月1日現在、国民健康保険に加入している40～74歳までの人は、町が実施する特定健診を受診してください。

◆集団健診
●健診日 6月18日(金)～20日(日)
●受付期間 4月1日(日)～30日(金)

後期高齢者医療制度に加入している人

被保険者を対象に、4月下旬に受診票と案内を送付します。その案内にしたがって、健診が実施される医療機関に直接お申し込みください。

●受診期間 平成22年4月下旬～平成23年3月31日まで
●受診券の送付時期
▼4月末までに被保険者になる人
4月下旬に送付します。
▼5月以後に被保険者になる人
被保険者となる月(75歳の誕生日)の上旬に送付します。

がん検診

肺がん、胃がん、大腸がんなどの健診は、対象年齢であれば、加入している保険に関係なく、受診することができます。詳しい内容は左の表になります。

●受診料 500円
問 福岡県後期高齢者医療広域連合
☎092・651・3111

●健診日 6月18日(金)～20日(日)
●受付期間 4月1日(日)～30日(金)
●検診場所 大任町公民館
●対象者 各検診項目の対象年齢の人

がん検診

がん検診は加入している保険に関係なく受診することができます。検診内容や対象者などは以下のとおりです。受付は住民課衛生係になります。

検診項目	料金	対象者	受診回数	
肺がん	胸部レントゲン	200円	40歳以上	年1回
	痰(たん)検査	500円	40歳以上	年1回
胃がん	500円	40歳以上	年1回	
大腸がん	500円	40歳以上	年1回	
前立腺がん(採血)	500円	50歳以上・男性	年1回	
子宮がん	500円	20歳以上・女性	年1回	
乳がん	エコー検査	500円	40歳以上・女性	年1回
	マンモグラフィー	1,000円	40歳以上・女性	2年に1回
B型・C型肝炎血液検査	500円	40歳	—	
腹部エコー検査	1,000円	40歳以上	年1回	
骨粗しょう症	1,000円	40歳以上	年1回	

※マンモグラフィーは年齢が偶数の人が対象になります。

笑顔や涙で新たな旅立ち

大任中学校3年生が卒業

3月11日、大任中学校で卒業式が行われ、卒業生55人が新たな希望を胸に、思い出の学舎を巣立ちました。

式では、生徒一人ひとりに小田 玲子校長が卒業証書を授与。卒業生たちは感慨深そうに受け取っていました。小田校長、永原町長をはじめ来賓の方からお祝いの言葉が贈られました。また在校生を代表し中原 雄一郎さんが祝辞を贈り、これに対し卒業生の進 未友貴さんがお礼の言葉を述べました。

式後、卒業生は3年間の思い出が詰まる校舎を離れるのを惜しむかのようにいつまでも友達や恩師と話していました。

▼日ごろの練習の成果を舞台の上で存分に発揮しました



心がおどる見事な舞

第22回おどり愛好会発表会

3月7日、レインボーホールでおどり愛好会主催の「第22回おどり愛好会発表会」が行われました。

晴れ舞台のこの日、出演者たちはきれいな衣装を身にまとい、華麗な舞を披露。集まった多くの観客はさまざまな華麗な舞に酔いしれていました。



▲思い出を振り返りながら全員で合唱し思わず泣き出す場面も

▼半年間体の健康づくりを行い、ますます健康になりました



楽しく、無理なく、健康に

国保ヘルスアップ教室終了

昨年10月から月2回町内の人を対象にスタートしたヘルスアップ教室。この教室はインストラクターや管理栄養士の指導の下、一人ひとりに適した栄養管理や運動で体力アップや生活習慣病予備群にならないようにするために始まりました。

3月10日、この日は最後のヘルスアップ教室で、参加者のみなさんに修了証書が渡されました。半年間で以前よりもますます健康になりました。

数え切れない思い出をありがとう

大任小で6年生を送る会

3月2日、大任小学校で「6年生を送る会」が行われました。この日、1年生から5年生の児童は「みんなでお世話になった6年生に感謝の気持ちを伝え思い出に残る会にしよう」というテーマのもと、日ごろから練習してきた歌や演奏などを披露し6年生に感謝の気持ちを伝えました。

その感謝の気持ちに6年生は合奏や合唱などを披露しその後、全校生徒でピリブを合唱。最後は1年生から5年生でアーチを作り6年生を見送りました。



▲歌や演奏などを聞き6年生にとって最高の思い出になりました



添田警察署が 田川警察署と統合

問

田川警察署 ☎ 42・0110
添田庁舎 ☎ 82・0574

4月1日から添田警察署は田川警察署と統合し「福岡県警察添田庁舎」に変わります。現場の警察官を増員し、安心・安全なまちづくりを目指します。

治安を守り 89年の歴史に幕

添田警察署は、平成22年3月31日をもって、田川警察署と統合し89年の歴史に幕を閉じます。統合後、添田警察署は「福岡県警察添田庁舎」に生まれ変わります。なお、大任交番はそのまま残ります。

さらなる治安の強化

今回の統合により、現場の警察官を大幅に増員、またパトカーを増車して、パトロールを中心とした街頭活動や事件事故への対応が大きく強化され、安心・安全なまちづくりを目指します。

犯罪に対する 新しい体制へ

田川警察署との統合により重大

事件や事故などが発生した場合、今まで以上に事件や事故現場に警察官を投入し対応ができるようになります。

また、現場警察官の増員により夜間休日の対応も大幅に強化されます。

新体制で安心・安全な まちづくりの第一歩

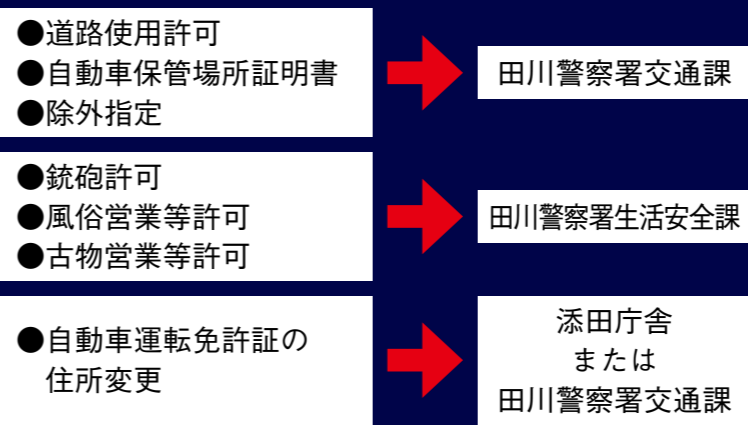
添田警察署で行われていた許可証や証明書の発行は、4月から田川警察署になり、添田庁舎では、運転免許証の住所変更の取り扱いのみとなります。

また、相談や意見、要望などはこれまでどおり受け付けを行います。89年の歴史を持つ添田警察署は閉庁しますが、署員全員、新体制になっても田川の治安を全力で守っていきます。

申請書の 窓口が変わります

添田警察署で行っていた各申請書の受け付けは、4月1日から田川警察署での受け付けになります。お間違えのないようお願いいたします。

なお、自動車運転免許証の住所変更のみ添田庁舎（旧添田警察署）で受け付けを行います。詳しくはお問い合わせください。



安心して暮らせるまちづくりのために



4月から市町村民税非課税の障害者に対する 障害福祉サービス等にかかる利用者負担が**無料**になります — 地域生活支援事業についても**町独自**で**無料**とします —

☎ 住民課 福祉係 ☎ 63-3004

国が障害者自立支援法を廃止することを明言し、4月から障害福祉サービスや

永原町長が福祉サービスの充実に取り組み



国では障害者福祉制度に
関して、障害者自立支援法
を廃止し、利用者の応能負
担を基本とする新たな総合
的な制度をつくることとし
ています。
応能負担への第一歩とし
て国では、この新たな総合
的な制度ができるまでの間、
市町村民税
非課税の障
害者等につ
き、障害福祉
サービスお
よび補装具
にかかわる
利用者負担を4月から無料
とすることを決定しました。
これに伴い大任町でも、
市町村が独自に行う地域生
活支援事業に関して、市町
村民税非課税の障害者等に
ついては4月から利用者負
担を無料とすることにしま
した。



※詳しい内容についてはお
問い合わせください。

国が障害者自立支援法を
廃止することを明言し、4
月から障害福祉サービスや

補装具等にかかわる利用者
負担を全国一律で無料とす
ることを決定しました。

その中で市町村が実施す
る地域生活支援事業等に關
して、市町村民税非課税の
障害者に対して利用者負担
を無料にするかどうかは、
市町村の判断に委ねられま
した。

そこで大任町では、町の
福祉サービスの充実を図る
という観点から、地域生活
支援事業に関しても町独自
で非課税の障害者に関して
利用者負担の無料化を実施
することといたしました。

今後とも町では、町民のみ
なさんが安心して住めるよ
うなまちづくりを目指して
いきたいと思っております。



道の駅通信

☎ 改革推進対策課 ☎ 63・3002

おおとう桜街道 順調に建設が進められています。

3月16日現在
着々と進む物産館・温泉館工事風景 (①物産館 ②温泉館)



物産館骨組み作業実施

菜 種梅雨の中、物産館・温泉
施設の基礎工事、浄化槽工
事が終了しました。
これから、いよいよ物産館の骨
組み作業が行われます。
また現在、露天風呂などの造園
工事も着工され、工事期間中、み
なさま方には大変ご迷惑をおかけ
しますが、ご理解とご協力のほど
よろしくお願い申し上げます。

庭園完成予想図

今 紹介するのは、物産館内
のトイレ前に広がる庭園の
完成予想図です。
この庭園は、利用者みなさん
に華やかさと癒しを提供する庭園
となっています。
また、庭園完成予想図は、下の
図となっています。
※この図はあくまでもイメージ図なの
で形など変更になる場合があります。



トイレ前に広がる庭園完成予想図
※あくまでもイメージで、変更される場合もあります。

農産物出品者随時募集

オーブンに向け、工事が進む
「おおとう桜街道」。町では
安全・安心・新鮮で豊富な品ぞろ
えを目指し、多くの出品者を随時
募集しています。
出品物の多少にかかわらず、野
菜などを「栽培し出品したい」と
いう人がいましたら、ぜひご連絡
ください。また身近な人でも出品
するよう勧めてみてください。
また、経験のない人でも、JA
田川農協大任支所の協力により、
親切・丁寧な指導していただける
ようになっていますので、安心し
て栽培に取り組むことができます。
詳しくはお問い合わせください。
町内者・町外者は問いません。
多くの方のみなさんのご出品をお待ち
しています。



国民年金だより

問い合わせ
☎ 住民課 年金係 ☎ 63・3004
☎ 直方年金事務所 ☎ 0949・22・0905

平成22年度の国民年金保険料月額と 有利な前納割引制度

●保険料は月額1万5100円
国民年金の保険料は、平成29
年度まで毎年度引き上げられる
ことになっていて、平成22年度
の保険料は月額1万5100円
となっています。
毎月の保険料は、厚生労働省
から毎年4月上旬に送られて
くる1年分の「納付書」によっ
て翌月の末日までに収めます。
窓口は金融機関(ゆうちょ銀
行を含む)または、コンビニエ
ンスストアとなっており、ほと
んどの金融機関で口座振替もで
きます。

●有利な前納割引制度
保険料は、1年分または6カ
月分など、定められた月数分に
ついて、前納すると割引になり
ます。
例えば、平成22年度の1年分
の保険料を現金で前納すると、
17万7980円で、年間322
0円(1.8%)の割引になります。

●年金事務所での申し込み
口座振替で平成22年度の1年
分の前納を希望する人は、毎年
2月末までに年金事務所申し
込む必要があります。そのほか、
前納制度と口座振替などの詳細
については、年金事務所にご相談
ください。

これを、口座振替によって前
納すると、17万7400円で、
さらに有利な年間3800円
(2.1%)の割引になります。
また、月々の保険料を「口座
振替の早割」で1カ月早めて納
付すると、年間600円(月額
50円)の割引になります。
なお、平成22年度の一部納
付(一部免除)の保険料月額は、
4分の3納付で1万1330
円、半額納付で7550円、4
分の1納付で3780円となっ
ていますが、この一部納付につ
いても前納制度が設けられてい
ます。

愛犬のためにできること

狂犬病予防注射と鑑札登録を実施

町では次のとおり、狂犬病の予防注射と新規鑑札登録を行います。予防注射は生後3カ月以上の犬には必ず受けさせてください。



- 料金
 - 注射料金 3,050円
 - 新規鑑札登録料 3,000円
 - ※登録した鑑札は必ず首輪に付けてください

■日程

4月26日(月)	
実施場所	時間
安高集会所	9:10 ~ 9:20
福田集会所	9:30 ~ 9:45
西白土公民館	9:55 ~ 10:10
秋永公民館	10:20 ~ 10:30
島台公民館	10:40 ~ 10:55
安永公民館	11:05 ~ 11:20

4月30日(金)	
実施場所	時間
不動集会所	9:15 ~ 9:25
皿山集会所	9:35 ~ 9:50
富士見ヶ丘集会所	10:00 ~ 10:15
玉川集会所	10:25 ~ 10:40
道善教育集会所	10:50 ~ 11:10
下今任公民館	11:20 ~ 11:35
峰集会所	13:10 ~ 13:30
上今任公民館	13:40 ~ 13:55
大任町公民館	14:05 ~ 14:25
梅田公民館	14:35 ~ 14:45
成光公民館	14:55 ~ 15:10
小林公民館	15:20 ~ 15:40

予防注射は、田川市郡内の下記の動物病院でも受けることができます。【順不同】

ドリトル動物病院(大任町)	☎ 63-4466
板東動物病院(赤村)	☎ 62-3522
ひらいし動物病院(香春町)	☎ 32-7007
白木原動物病院(田川市)	☎ 42-1006
田川動物病院(田川市)	☎ 44-8600
済城動物病院(田川市)	☎ 46-1122

☎ 住民課 衛生係 ☎ 63-3003

4月は未成年飲酒防止 強調月間です

—お酒は20歳になってから—

未成年者の飲酒は、からだや心の発達が盛んな時期に悪影響を与えます。お酒は20歳になってから飲みましょう。

☎ 博多税務署 ☎ 092-641-8131
☎ 田川税務署 ☎ 44-0430



● 受付期間
平成22年度自衛官等採用試験を行います。

自衛官等採用試験を実施

- 試験日 5月15日(土)・16日(日)
- 試験科目 一般書検定
- 受験資格 18歳以上26歳以下
- 採用予定人数 若干名

☎ 0948-22-4847
☎ 自衛隊 飯塚地域事務所

警察官採用試験の案内

次のおお、平成22年度福岡県警察官採用試験を行います。



- 試験種類 警察官A
- 試験科目 警察官A
- 試験日 5月9日(日) 8時30分～14時
- 試験会場 福岡県警察本部採用センター

● 花の写真展のお知らせ
—昨年開催し好評だった町内で撮影された花の写真展「花の写真展Ⅲ・町内の花と風景」を開催します。町内で撮影された写真をお持ちの人は展示してみませんか？

- 一般幹部候補生
4月1日(木)～5月10日(月)
- 受験資格 22歳～25歳(場合により27歳)
- 採用予定人数 約145人
- 性別 男性 約70人 女性 約10人
- 陸上 一般要員 約15人
- 海上 一般要員・飛行要員 約70人 女性 約10人
- 技術幹部候補生 約20人
- 航空 一般要員・飛行要員 約70人 女性 約10人

● 裁判所職員採用試験の案内
次のおお、裁判所事務官採用I・II種、家庭裁判所調査官補採用I種の試験を行います。

- 受付期間 4月1日(木)～4月20日(火)
- 受験資格 昭和55年4月2日以前に生まれた人で、大学の卒業生または平成23年3月までに卒業見込みの人
- 採用予定人数 220人
- 性別 男性 220人 女性 36人
- 一次試験日 5月9日(日) 8時30分～14時

いきいき囲碁大会の参加者募集

- とき 4月11日(日) 受付：8時30分～ 開始：9時～
- ところ 大任町公民館和室 2階
- 対象者 大任町在住者(小学生～大人)
- 参加費 1,000円(弁当代など)
- ※申し込みについてはお問い合わせください。
- ☎ 大任町囲碁同好会会長 西藤 嶺 ☎ 63-4321 ☎ 090-7393-1694



- 返済期間・返済方法
在学期間の3倍の期間以内(最長12年以内)で、月賦、半年賦、年賦などの方法で返済(無利子)
- 貸与額 10万円
- 収入基準(どれか一つに該当)
 - 生活保護世帯
 - 町民税非課税世帯
 - 世帯の全収入が生活保護基準額の1.5倍以下
- 対象者(すべてに該当)
 - 平成21年度に中学校を卒業した人、または高等学校を卒業・中退した人
 - 経済的理由で進学が困難な人
 - 他の奨学金を受けていない人

● 固定資産課税台帳の縦覧を実施
町では、平成22年度固定資産課税台帳の縦覧を行います。

● 身体障害者の巡回相談を実施
福岡県では、身体障害者(児)を対象とした巡回相談を次のとおり実施します。

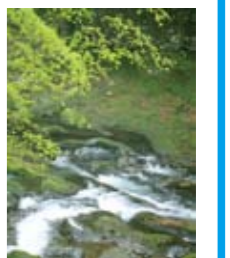
- 必要なもの
身体障害者手帳、印かん
- 相談内容
肢体不自由の補装具費の支給・修理の可否判定やその他身体障害にかかわる相談
- 必要なもの
身体障害者手帳、印かん
- 相談内容
肢体不自由の補装具費の支給・修理の可否判定やその他身体障害にかかわる相談

浄化槽を設置してキレイな川に

町では、生活排水から自然を守り河川の水をきれいにするため、台所や風呂、洗濯などに使った水をトイレの汚水と一緒に処理する合併処理浄化槽の設置を勧めます。設置費用の補助を希望する人は、基数に制限がありますので事前に住民課衛生係まで連絡してください。

合併浄化槽補助金の限度額(平成22年度)

浄化槽の大きさ	補助金限度額
5人槽	33万2,000円
7人槽	41万4,000円
10人槽	54万8,000円



※ 浄化槽の大きさは、建物の面積などで決まります
☎ 住民課 衛生係 ☎ 63-3003

おしらせ 広場

くらしに役立つ情報をお届けします

大任町役場
☎ 63-3000
(代表番号)

- 事業課 ☎ 63-3001
- 税務課、改革推進対策課 ☎ 63-3002
- 住民課(戸籍・衛生) ☎ 63-3003
- 住民課(福祉全般・後期高齢者保険・国民健康保険・国民年金・同対係) ☎ 63-3004
- 水道課 ☎ 63-3293
- 大任町公民館(教育委員会 学校教育・社会教育係) ☎ 63-2242
- レインボーホール・レインボー図書室・B&G体育館・B&G海洋センター・サポテンハウス ☎ 63-4832
- 大任町社会福祉協議会 ☎ 63-4828
- ふるさと館おおとう ☎ 41-2055
- 今任町民会館 ☎ 63-2506
- 島台隣保館 ☎ 63-2243

まちの介護福祉講座
最近の福祉用具事情について
①

福祉用具と聞いてまず思いつくのは、車イスや電動ベッド、歩行器などを想像すると思いますが、失われた身体の機能を補うという視点で考えると、補聴器や手の不自由な人でも使いやすく工夫された食器類なども含まれます。その歴史は古く、足腰が弱ってきた人は木の棒を杖として使うことから始まり、視力が落ちてきた人にはメガネ、歯を失った人には入れ歯などがあり、また意外なものとして、片手が不自由な人でも簡単に火がつけられるように開発されたライターがあります。このように福祉用具とは決して特別な物ではなく、日常生活においてわたしたちのまわりにはたくさんあります。

この福祉用具ですが、最近の開発の動向として注目されているのが、身体の機能を補うものだけでなく、精神的な機能、いわゆる物忘れなどがあっても、その道具を使うことで出来るだけ自立して生活出来るような研究や開発が進められていることです。例えば、薬の飲み忘れや飲み過ぎがある人には、家族などの手助けが必要だったりするので、そこで登場したのが、服薬支援機器と呼ばれるものです。いくつか種類があるのですが、代表的なものとしては、1週間分の薬をセットしておく、その薬を飲まなくてはならないときにアラームが鳴り本人に知らせるといふ機器で、ふたを開けると薬が出てきます。その機器の中はルーレットのようにならなっていて、毎回自動で回転する仕組みになっています。また、音声で知らせてくれる機器もあります。先に紹介した機器の欠点としては、薬を入れる場所が小さく、錠剤やカプセルしか入れられませんが、今後このような福祉用具の研究や開発が、どんどん進められて行くと思います。次回も、最近の福祉用具事情についてお話ししたいと思います。

物忘れなどがあっても、その道具を使うことで出来るだけ自立して生活出来るような研究や開発が進められていることです。例えば、薬の飲み忘れや飲み過ぎがある人には、家族などの手助けが必要だったりするので、そこで登場したのが、服薬支援機器と呼ばれるものです。いくつか種類があるのですが、代表的なものとしては、1週間分の薬をセットしておく、その薬を飲まなくてはならないときにアラームが鳴り本人に知らせるといふ機器で、ふたを開けると薬が出てきます。その機器の中はルーレットのようにならなっていて、毎回自動で回転する仕組みになっています。また、音声で知らせてくれる機器もあります。先に紹介した機器の欠点としては、薬を入れる場所が小さく、錠剤やカプセルしか入れられませんが、今後このような福祉用具の研究や開発が、どんどん進められて行くと思います。次回も、最近の福祉用具事情についてお話ししたいと思います。

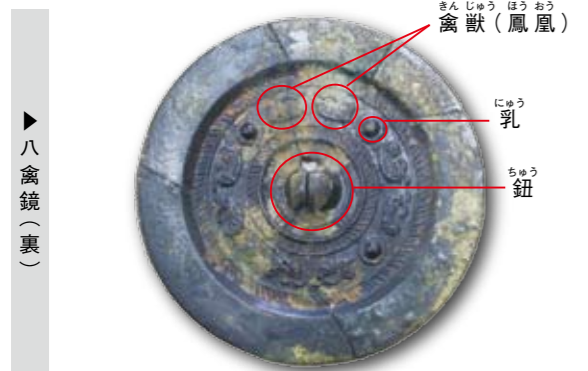
おおとう史学

第53話

八禽鏡

鏡は、わたしたちの姿を映し出したり、神事に使われたりするなど、わたしたちの生活に密接にかかわってきました。このコーナーでも、鏡の歴史や種類、役割についてご紹介したことがあります。(平成18年12月号)今月号は、そのとき写真のみ紹介した八禽鏡について詳しく取り上げます。

鏡は、わたしたちの姿を映し出したり、神事に使われたりするなど、わたしたちの生活に密接にかかわってきました。このコーナーでも、鏡の歴史や種類、役割についてご紹介したことがあります。(平成18年12月号)今月号は、そのとき写真のみ紹介した八禽鏡について詳しく取り上げます。



▶ 八禽鏡(裏)

▶ 八禽鏡(拡大写真)

八禽鏡は、中国の前漢時代終わりごろ(今から2000年前)に製作された鏡です。日本国内では、弥生時代後期から古墳時代前期にかけてお墓に副葬されることが多く、大分県川部遺跡、鳥取県青木遺跡、青谷上寺地遺跡、兵庫県天王山4号墳などで10点あまりが発見されています。また、同じ時代に造られた内行花文鏡、方格規矩鏡に比べて数は少ないです。鏡の大きさは直径9センチ、緑の高さは0.4センチ、紐の高さは0.9センチ、重量は約150グラムです。全体的にさびが少なく、鏡の一部に朱が付着しています。緑青におおわれた後漢時代の鏡と比べると鏡は黒っぽく、成分的にも銅以外の錫などが多く含まれているようです。成光遺跡の年代については、ほかの出土例から見ても弥生時代後期ごろのものと考えられます。

※1 穴を掘り、切り石を箱状に配置したお墓で弥生時代から古墳時代にかけて多く使われた。
※2 所有者の話によると剣という話ですが、この時代は鉄刀が多く使われていたので鉄刀だと思われれます。

圃ふるさと館おとう
☎41・2055

Health
いきいき 国保
Vol. 33

花粉の飛ぶ季節 早め早めの予防を行いましょう

花粉症

花粉の飛ぶ季節にだけ症状があらわれるアレルギーで植物の花粉に反応して鼻水やくしゃみなどを引き起こします。

現在、日本人の約20%が花粉症だといわれ、患者の数は年々増え続けており、症状がひどいと仕事や日常生活にも大きな影響を及ぼします。今回は、そんな花粉症について紹介します。

花粉症の予防

これが鼻粘膜や目を刺激してアレルギー症状を起こすのです。

これが鼻粘膜や目を刺激してアレルギー症状を起こすのです。

原因としては?

人の体は花粉のような異物が体内に侵入してくると「抗体」という抵抗力をつくって体を異物から守ろうと働きます。

花粉の場合、人によっては抗体と花粉が過敏に反応し合い、化学伝達物質が体内に過剰に放出されます。

治療としては?

毎年、花粉症にひどく悩まされている人は、花粉症の季節の前に医師に相談してみましょう。

花粉の飛散がはじまる2週間くらい前から予防的に薬を服用することで多くの人が比較的楽に花粉の飛散期を乗り越えることができるように

症状としては?

一般的な症状としては、くしゃみ・鼻水・鼻づまり・目のかゆみなどさまざまです。

症状の程度は人それぞれですが、その年によって症状の重い年や軽い年などがあり、また花粉の種類も多種なことから、花粉の飛散時期によっても症状の違いがみられます。

対策としては?

- ①メガネやマスクを着用する。
- ②帰宅時は、衣服を払ってから室内に入る。
- ③うがい、手洗いを忘れずに必ずする。

などをおこなってください。

花粉症を起こす原因となる物質を「アレルゲン」といいますが、花粉症の代表的なアレルゲンはスギ花粉です。ほかにもヒノキやブタクサなど約50種類の植物が花粉症の原因として報告されています。

早め早めの予防を実施し、不快な季節を少しでも楽に乗り切りましょう。

圃 住民課 国保係 ☎63-3004

サボテン図鑑

No.53
らん 鸞

●種 属 トウダイグサ科ユーフォルビア属
●原産地 エチオピア
●開花時期 不明
●特徴 大型柱状の多肉植物で4メートルほどに育つ。稜は八稜で波打つ。

圃サボテンハウス ☎63・4832

がく 岳

まちの芸術品

●作品名 「ハイビスカス」
(大任町文化連盟 つくしの会から選出)

●作者 崎山 慧さん(東白土)

●コメント「つくしの会を始めて18年。健康のために今後も歩きながらさまざまな草花を見つけて写真に収めていきたいです。」

▼趣味の一つの生け花は先生としていろいろな人に教えてきました



城戸綾子さん (柿原)

★年齢 83歳 ★趣味 生け花 絵手紙

生涯青春

「お弁当を作るときは食べる人のことを考えて作っています」。笑顔で話してくれたのは城戸綾子さん。大任町食生活改善推進協議会（食進会）の活動で毎週火曜日に「ふれあい弁当」を作っています。

城戸さんは食進会に入ってもう20年以上。現在食進会のメンバーは約15人で約70個の弁当を作っています。「前はメンバー7、8人でたくさんのお弁当を作っていたんですけど、でも、ここ1、2年で新しい人が入ってきたのでとても楽しいですね」と話してくれました。

城戸さんは趣味で生け花や絵手紙をしています。趣味の一つの生け花は先生をしていろいろな人たちに教えていたそうです。

これからやっていきたいことを聞くと城戸さんは「今のようによっと食進会を続けられたらいいですね、生涯青春ですよ」と話してくれました。

最後に、いつも弁当作りで心掛けていること、また城戸さんにとって食進会とは何ですかとたずねると、城戸さんは「お弁当を楽しみにしている人に喜んでもらえるように頑張りたいですし、そんな人たちのためにバランスの取れたお弁当を提供していきたい。わたしにとって食進会は、お弁当を食べる人、作る人たちみんなが笑顔でいられる会ですね」と自然と笑顔があふれていました。

クローズ・アップ
Close-up!
— Cooking —

vol.50

4月生まれ お誕生日おめでとう



浦田 真敏 くん 2歳
H20年4月8日生まれ
池本・男の子



松田 愛結 ちゃん 1歳
H21年4月29日生まれ
福田・女の子



浦野 葵 ちゃん 3歳
H19年4月22日生まれ
道善・女の子



長原 侑来 くん 3歳
H19年4月5日生まれ
柿原・男の子

5月生まれの赤ちゃんを募集します

5月に誕生日を迎える3歳までのお子さんの写真を募集します。写真またはデジカメのデータを持参してください。次回の締め切りは**4月9日金**です。

カメラをお持ちでない人は、役場に来庁していただければ撮影も行っています。その際は事前にご連絡ください。

☎ 企画財政課 広報係 ☎ 63-3000

教育通信 大任中学校

ありがとう55人の卒業生

冬を思い出させるようなみぞれが降った去る3月9日、「福岡県立高等学校入学者選抜学力検査」が実施され、37人の3年生が受検しました。

多数の受検生が集まる中、我々が大任中学校の3年生は、受検にふさわしい服装や行動で、人生にとって大切な1日を過ごすことができました。これも受検生一人ひとりが、将来の自分のあるべき姿を真剣に考えた結果です。私立高校、推薦入試に続き全員に合格通知が届くことを願っています。3年生のこの姿は、1・2年生の目標です。ありがとう3年生。

ありがとう55人の第63回卒業生!

☎ 教育委員会 学校教育係 ☎ 63-2242



— 新刊案内 — New Books



若き友人たちへ
筑紫哲也 著



SOSの猿
伊坂幸太郎 著



坂本龍馬
吉岡哲巨 編



子どもたちは知っている
野崎 敏 著



おふろだいすき! ぶつべ
よしながこうたく 著



虹のかげら
三谷 恵子 著



お化け屋敷へようこそ
川端 誠 著



こねのひきくま
マイケル・グレイ・エッツ 著

OTOレインボーホール としよしつだより

★★★ ☎ 63-4832

4月の休室日

日	月	火	水	木	金	土
28	29	30	31	1	2	3
4	5	6	7	8	9	10
11	12	13	14	15	16	17
18	19	20	21	22	23	24
25	26	27	28	29	30	1

開室時間 9時～17時
休室日を変更する場合があります

貸出し 図書 / 10冊まで
うちCDとビデオは1点ずつ

■ の日が休室日です

その他の新刊

★一般書★

- 大阪地名の謎と歴史を訪ねて 若一 光司 著
 - これでもよろしくて? 川上 弘美 著
 - 誉れあれ 東直己 著
- ※そのほか、多数在庫しています



ダニエル・トルソン
● 町内の小中学校で英語を教えるALT。ウイグル出身。山口大学卒業。妻と娘2人の4人家族。田川市在住。38歳。

ダニエルが毎月クイズを出題します。対象者は中学生以下です。正解者の中から抽選で1名に図書券500円分を差し上げます。また、正解者は次号の広報紙に写真掲載されます。

先月号の当選者

先月号のクイズの回答者数は89人でした（大任中1人、大任小7人、今任小4人、誠慈保育園7人、今任保育園43人、どんぐり保育園27人）。そのうち正解者は28人でした。

厳正なる抽選の結果、当選者は大任中学校の山野 桐子さんに決定しました。おめでとうございます。



山野 桐子さん

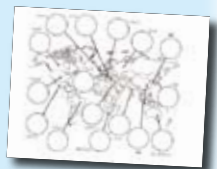
A B C D E 今月の問題

今月のクイズは、以下のとおりです。問題用紙は各学校・保育園でもらってください。

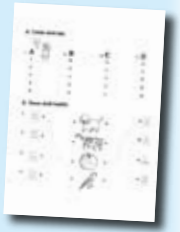
- 1 中学校用:** 次の地図を見て、丸の中に国の名前を英語で書いてください。
- 2 小学校用:** 問題Aでは正しい小文字を探して丸で囲んでください。問題Bはその文字ではじまる絵とアルファベットを線でつないでください。
- 3 保育園用:** 次の絵を完成させてください。また、四角を描くを英語で何と言いますか? 英語の読み方をひらがなで書いてください。回答期限は**4月9日金**までです。1 2 3

の正解者を合わせて抽選を行います。おわびと訂正

先月の小学生のクイズで印刷ミスがありました。深くおわび申し上げます。☎ 教育委員会 学校教育係 ☎ 63-2242



中学校用の問題



小学校用の問題



保育園用の問題

パノラマ たがわ

● 問い合わせ先

田川市 ☎ 44-2000
 添田町 ☎ 82-1231
 川崎町 ☎ 72-3000
 赤村 ☎ 62-3000
 香春町 ☎ 32-2511
 糸田町 ☎ 26-1231
 福智町 ☎ 22-0555



田川市郡4月のイベント

◆ 添田町 (<http://www.town.soeda.fukuoka.jp>)

● 山伏の里・昔の暮らし道具展 (添田町歴史民俗資料館)

4月3日(土)～11日(日) 10時～15時

入場料：無料

内容：その昔、英彦山の山伏が神事・祭事で使用した道具や参拝客をもてなした仕器など200点を展示します。

☎ 添田町観光ガイドボランティア 早田

☎ 080-2716-8461

◆ 福智町 (<http://www.town.fukuchi.lg.jp>)

● 第37回上野焼春の陶器まつり

【上野焼陶芸館および参加窯元】

4月23日(土)～25日(日)

内容：400年以上の

歴史を誇る国指定の伝統的工芸品上野焼。毎年恒例の「春の陶器まつり」では、お買い得な割引商品や大サービスのチャリティー商品の販売、スタン

ラリー抽選会などが開催されます。また、隣接する上野の里ふれあい市では農産物の大売り出しも行われます。

☎ 上野焼共同組合 ☎ 28-5864



☆まちのイベント☆

花があふれる会場でランナーを応援

花としじみの里おおうマラソン
 &
 花いっぱいフェスティバル
 4月4日(日)開催

4月4日、レインボーホールとB&G海洋センターを主会場として、「第20回 花としじみの里 おおうマラソン」と「第22回 花いっぱいフェスティバル」が開催されます。

色とりどりの春の花が咲き誇る会場では、さまざまな出店が立ち並ぶほか、抽選会なども実施します。当日はご近所ご家族をお誘いの上、さくら街道を疾走するランナーを応援してみませんか。

■ とき 4月4日(日) 受付：8時30分～ 開会9時30分～

■ ところ レインボーホール B&G海洋センター

☎ おおうマラソン事務局 (大任町役場内) ☎ 63-3000



人の動き

(平成22年2月末現在)

	65歳未満	65歳以上	計
男	2,091人 (-1)	577人 (-1)	2,668人 (-2)
女	2,066人 (+1)	993人 (-6)	3,059人 (-5)
計	4,157人 (±0)	1,570人 (-7)	5,727人 (-7)
世帯数			2,532世帯 (-3)

※数字は住民基本台帳から。()内は前月比



また、広報紙などさまざまな雑誌で読む人のストレスを感じさせない画像の縦と横のバランス「黄金比」という言葉も始めて知りました。左の黒枠は黄金比で作成しました。【宏輔】

★宏報編集室

▼先日、福智町で広報研修がありました。この研修はレイアウトの勉強で3人1組になり、仮定で祭りの特集を作りました。自分は、田川市と宮若市の広報担当者と一緒に制作。各担当者のやり方があり、いろいろなことを教えてもらいます。勉強になりました。



◆今月の表紙

森山地区で桜を撮影。見事な花を咲かせて迎えてくれました。これから大任町が桜や花でいっぱいになるのが楽しみです。

●おわびと訂正

先月号のカレンダーの中で「第22回おわび愛好会発表会」は3月6日(日)ではなく、3月7日(月)でした。おわびして訂正します。

4月行事予定表

卯月

日	月	火	水	木	金	土
28	29 献血 【役場ロビー 9時30分～13時】	30	31 心配ごと相談 【役場 10時～12時】	1 町営住宅 空き家待ち 申込受付開始 【役場 8時30分～ 17時15分】 ※4月30日まで	2	3
4 花としじみの里 おおうマラソン 花いっぱい フェスティバル 【レインボーホール 受付8時30分～】	5 小・中学校始業式 4月6日(火) 交通安全祈願祭 【大任町役場 10時～】	6 春の全国交通安全運動 食進会 (ふれあい弁当作り) 【集会室 9時～】 布の絵本作 ボランティア講座 【レインボー資料室 13時～15時】	7 世界保健デー 心配ごと相談 (人権・行政相談あり) 【役場 10時～12時】	8 花まつり 大任中学校 入学式 【大任中 10時～】	9 大任小学校 新任小学校 入学式 【各小学校 10時～】	10
春の交通安全町民運動 6日(火)～15日(日)まで						
11 第5回町長杯 いきいき囲碁大会 【公民館和室 受付8時30分】 ※8ページに詳細あり	12	13 食進会 (ふれあい弁当作り) 【集会室 9時～】	14 心配ごと相談 【役場 10時～12時】	15	16 障害者 心の健康相談 【視聴覚 10時～12時】	17 戦没者慰霊祭 【旧庁舎跡 慰霊塔前 10時～】 遠賀川流域の 古墳同時公開 【ふるさと館おおう 9時30分～16時】
18 発明の日 遠賀川流域の 古墳同時公開 【ふるさと館おおう 9時30分～16時】	19 食育の日 4月20日(火) 身体障害者(児) 巡回相談 【多目的ホール 受付9時30分～14時】 8ページに詳細あり	20 食進会 (ふれあい弁当作り) 【集会室 9時～】 布の絵本作 ボランティア講座 【レインボー資料室 13時～15時】 キッズタイム 【レインボー図書室 11時～11時30分】	21 心配ごと相談 【役場 10時～12時】 乳児健診 (4・7・12カ月児 ・対象者個人通知) 【集会室 13時30分 ～14時30分】	22 ポリオ予防接種 【視聴覚 13時30分 ～14時】	23 子ども読書の日	24
25	26 狂犬病予防注射 ※9ページに詳細あり	27 食進会 (ふれあい弁当作り) 【集会室 9時～】	28 心配ごと相談 (女性民生委員が対応) 【役場 10時～12時】 3歳児健診 (対象者個人通知) 【多目的 13時30分 ～14時30分】	29 昭和の日	30 町営住宅 空き家待ち 申込受付最終日 【役場 8時30分～ 17時15分】 狂犬病予防注射 ※9ページに詳細あり	場所 【集会室】 …役場住民集会室 【視聴覚】 …役場視聴覚室 【多目的】 …役場多目的ホール 【公民館】 …大任町公民館



急ぐほど 正しく
はつきり110番

田川警察署からのお知らせ

4月1日をもちまして、添田警察署は田川警察署と統合いたしました。統合後も大任町の治安維持のため、頑張りますので、ご協力をお願いします。

町内犯罪発生状況(2月中)

種類	件数
空き巣・忍び込みなど	0件
オートバイ・自転車盗	1件
自動車盗	0件
部品盗	0件
車上荒らし	1件
自動販売機荒らし	1件
ひったくり	0件



■ 防犯・交通の問い合わせ

田川警察署 ☎ 42-0110
 大任交番 ☎ 63-2110

交通事故発生状況(2月中)

● 発生件数 13件 (36件)
 ● 死亡者数 0人 (0人)
 ● 負傷者数 7人 (11人)
 ()内は平成22年の累計





広報

おおとう

平成22年

4

No.225

発行/大任町 ■編集/企画財政課
☎ 0947-63-3000 (代表) FAX 0947-63-3813
〒 824-0512 福岡県田川郡大任町大字大任事 3067 番地 ホームページ <http://www.town.oto.fukuoka.jp>

遠賀川流域の古墳同時公開

建徳寺古墳二号墳

— 現代から過去へ —



4/17 **土** ▶ 4/18 **日**

- 入場料 無料
 - 時間 9時～17時まで
- 問 ふるさと館おおとう ☎ 41-2055

