

広報

おおとう

2009 MAY

5

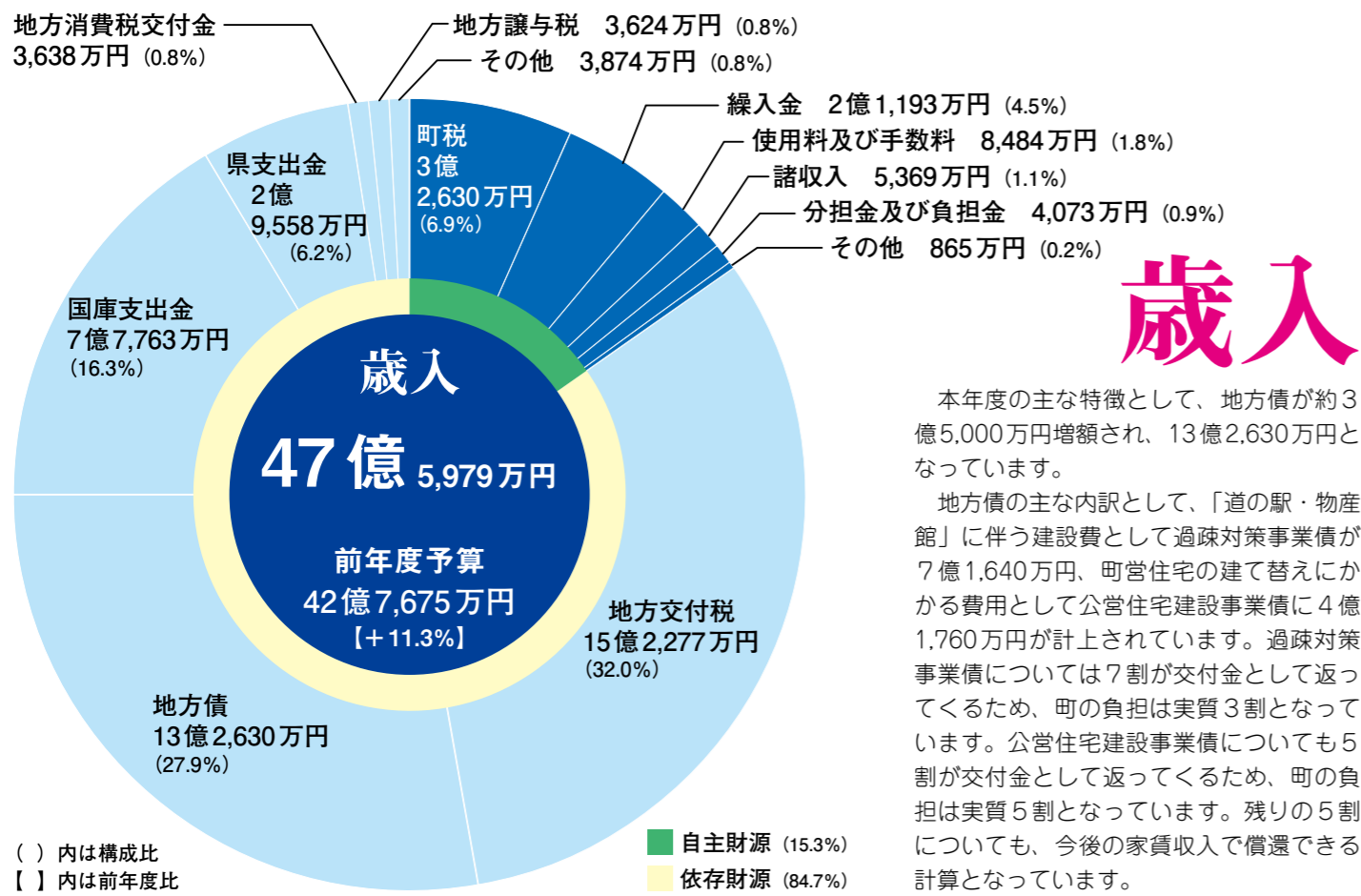
No. 214

春の陽気に誘われて



レインボーの滝

一般会計予算 47億5,979万円



歳入

本年度の主な特徴として、地方債が約3億5,000万円増額され、13億2,630万円となっています。

地方債の主な内訳として、「道の駅・物産館」に伴う建設費として過疎対策事業債が7億1,640万円、町営住宅の建て替えにかかる費用として公営住宅建設事業債に4億1,760万円が計上されています。過疎対策事業債については7割が交付金として返ってくるため、町の負担は実質3割となっています。公営住宅建設事業債についても5割が交付金として返ってくるため、町の負担は実質5割となっています。残りの5割についても、今後の家賃収入で償還できる計算となっています。

まちの
予算

平成21年度

本年度の総予算は約58億円

そのうち約47億円が一般会計予算

本年度の大任町の総予算は58億2,689万円。前年度に比べて約4億6,000万円の増額となりました。

予算の内訳は、一般会計予算が47億5,979万円で前年度と比べて4億8,304万円の増額、特別会計予算が10億6,710万円で前年度と比べて2,072万円の減額となっています。

特別会計予算 10億6,710万円 対前年度比 (-1.9%)

特別会計とは、特定の歳入・歳出を一般会計と区分して経理する会計です。主にみなさんが支払う保険税や使用料などでまかなわれています。

老人保健特別会計は昨年度から後期高齢者（長寿）医療制度が施行されたため、昨年度から大幅に縮小されています。本年度も8,000万円が減額され、571万円の予算計上となっています。後期高齢者医療特別会計は、県の広域連合への負担金として6,571万円を計上しています。国民健康保険事業特別会計は約6,500万円増額され9億80万円を計上しています。

特別会計	本年度	対前年度増減額
●住宅新築資金等貸付事業特別会計	1,274万円	▲1,000万円
●国民健康保険事業特別会計	9億80万円	6,569万円
●老人保健特別会計	571万円	▲8,000万円
●後期高齢者医療特別会計	6,571万円	465万円
●水道事業特別会計	8,214万円	▲106万円

永原 譲二 氏
大任町長に就任
2期目へ突入

大任町長選に無投票で再選
さらなる飛躍を目指して

4月7日、任期満了に伴う大任町長選が告示され、永原譲二氏のほかに立候補がなかったため、無投票で再選を果たしました。

永原町長は、79年から90年まで本町の町議会議員を3期務め、05年の町長選で初当選を果たしました。

今回の当選により、永原町政は2期目へ突入します。永原町長は当選後に「2期目ということで重い責任を感じている。1期目で取り組んだ行財政改革や、税などの滞納整理による歳入の確保を引き続き進めていきたい」と抱負を語りました。

今後は公約に沿って「2010年完成予定の温泉施設を含む『道の駅・物産館』を核とした地域振興」「税などの滞納整理による歳入の確保」「町営住宅への子育て世代の受け入れによる定住人口の増加」「教育環境の整備」「花の町づくりを支えるボランティアの推進と支援」などを進めていきます。就任期間は4月27日から4年間。

永原町長の新たな施政方針については、本紙6月号で詳しくお伝えする予定です。



profile

永原 譲二 町長
ながはら じょうじ

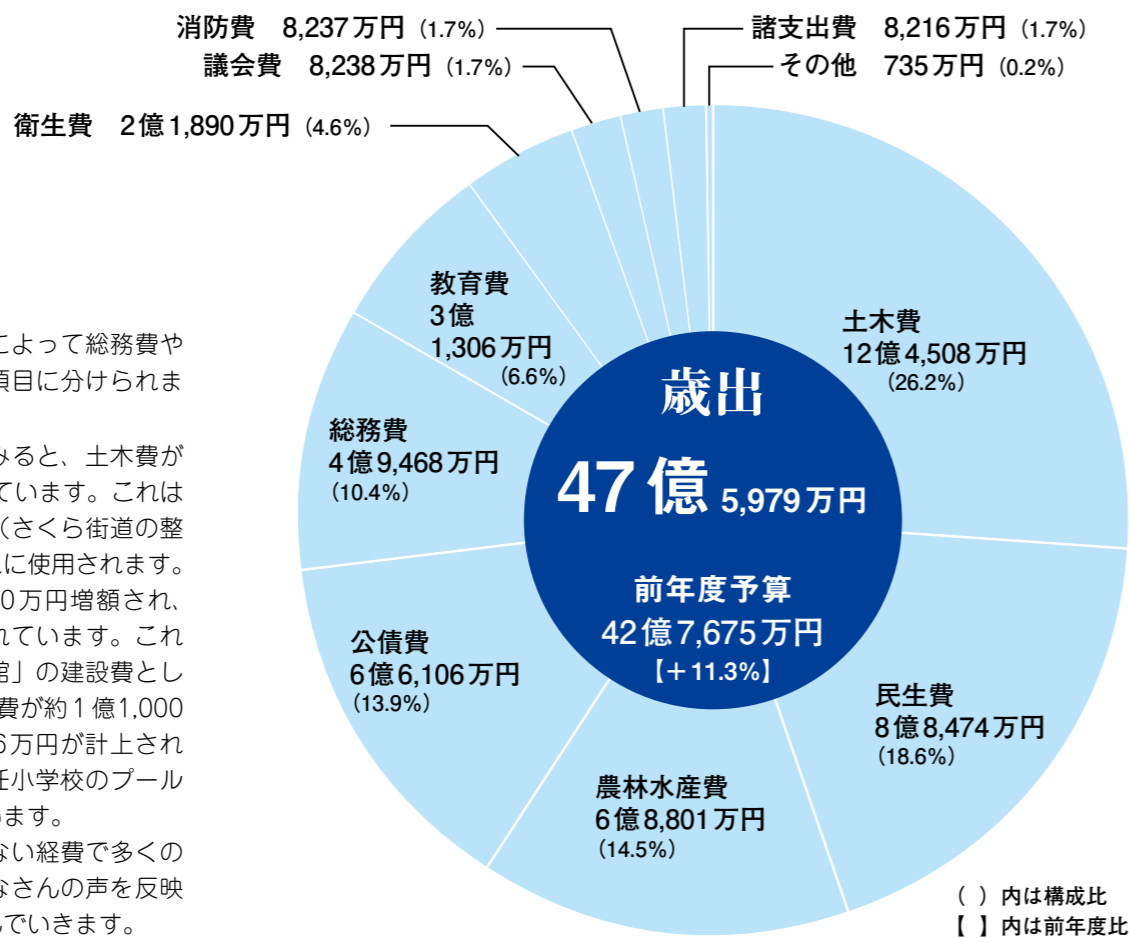
昭和28年7月1日生まれ。55歳。大任町議会議員を79年から90年まで3期務める。05年4月、大任町長選に初当選。09年4月大任町長選で再選し2期目に突入。田川東高校卒。安永在住。

歳出

歳出は、使用する目的によって総務費や労働費、議会費などの各項目に分けられます。

歳出の主な内容を見てみると、土木費が12億4,508万円計上されています。これは主に町道中央線改良工事（さくら街道の整備）や町営住宅の建て替えに使用されます。農林水産費は約3億4,000万円増額され、6億8,801万円が計上されています。これらは主に「道の駅・物産館」の建設費として使用されます。また教育費が約1億1,000万円増額され、3億1,306万円が計上されています。増額分は、大任小学校のプール建設費として計上されています。

町ではこれからも「少ない経費で多くの還元を目指し、町民のみなさんの声を反映したまちづくりに取り組んでいきます。」

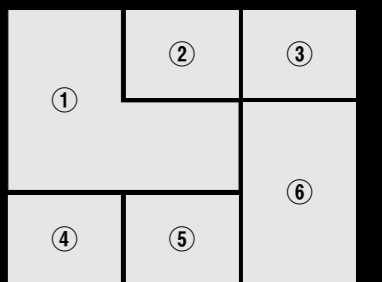




子どもが多く参加した2kmの部。スタートの号砲とともに元気よく一斉に飛び出していました



①選手宣誓は大任小学校の6年生児童たち。左から植田裕貴くん(成光)、鈴木貴大くん(峰)、杉原大亮くん(島台)。②商工会女性部は、しじみの大ちゃんの花のかぶり物でランナーを応援。③会場では、大任町ふれあいセンター利用組合が花の苗を販売。④最高齢の86歳で5kmの部に出場した坂本彦市さん(糸田町)。⑤添田警察署員も特別参加し、振り込め詐欺防止と交通安全をアピール。⑥ALTのダニエル先生も10kmの部に出場し見事完走。



約900人のランナーが花満開のさくら街道を疾走

さくら街道の桜も満開になった4月5日、「第19回花としじみの里おおとうマラソン」が盛大に開催されました。メイン会場となったレインポーホールには、ランナーや家族連れなど町内外から1千人を超える人が集まり、にぎわいをみせていました。

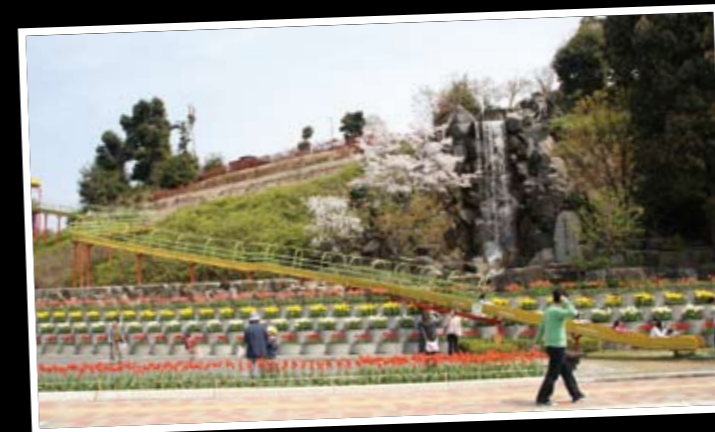
開会式では大任小学校6年生の植田裕貴くん(成光)、鈴木貴大くん(峰)、杉原大亮くん(島台)の3人がステージ上で力強く選手宣誓。最後まで走り抜くことを誓い、おおとうマラソンの幕が開きました。

マラソンには約900人のランナーが出場。2キロの部、5キロの部、10キロの部の順にスタートしました。自己ベストを目指して全力で走る人もいれば、風景を楽しみながらのんびり走る人、子どもと手をつないで走る人など、ランナーたちはそれぞれのスタイルで、桜吹雪が舞う中を気持ちよさそうに走っていました。

コース沿いには、さくら街道の桜や中央公園を彩ったチューリップをはじめ、芝桜やパンジー、菜の花など色とりどりの花が咲き、ランナーたちの目を楽させていました。

また、今年からコースの一部が変更になり、ほぼ平坦なコースになったため、自己ベストを更新した人も多かったようです。

走っても楽しい、花を見ても楽しい「おおとうマラソン」。今年も大いに盛り上がり、大成功のうちに幕をおろしました。



第19回
花としじみの里
おおとうマラソン
疾走
フォトレポート

▼戦死した故人をしのび、戦没者慰霊塔に菊の花をささげました



慰霊塔を前に平和を誓う

大任町戦没者慰霊祭に遺族らが出席

4月18日、旧大任庁舎跡の戦没者慰霊塔前で大任町戦没者慰霊祭がしめやかに挙行され、遺族や来賓など約70人が参列しました。

式典では、岩口富男遺族会会長が「戦争から64年の歳月が流れ、戦争を知らない人が増えた。現在の日本は平和だが、世界では戦争が起こっている。遺族として21世紀に戦争の悲惨さを伝えていきたい」とあいさつ。式典の最後には、参列者が慰霊塔に菊の花をささげ、戦没者たちの安らかな冥福を祈りました。

▼積極的にゴミ拾いをを行った選手たち



80kg以上のゴミを回収

田川ホークスが清掃活動

3月28日、少年硬式野球チーム「田川ホークス」（内村幸男監督）と保護者の計30人がボランティアでゴミ拾いを行いました。

選手たちは普段練習で使っている大任球場の駐車場や周辺道路などを約1時間かけて清掃。30袋のゴミ袋に約80kgのゴミを集めました。内村監督は「いつも球場を使わせてもらっているので、感謝の気持ちを込めて行った。今後も続けたい」と話してくれました。

花いっぱい綺麗な町に

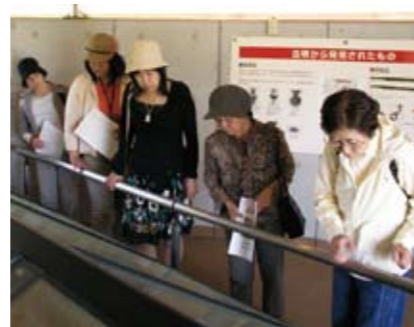
小林の会がさくら街道に花植え

3月22日、小林の会がさくら街道（町道中央線）沿いの花壇に芝桜を植えました。作業に参加者たちは「おおとうマラソンで多くのランナーが大任町を走る。そのときに少しでも綺麗な町で出迎えられれば」と笑顔で汗を流していました。



▲マラソンに備え芝桜を植えていきました

▼復元された石室をのぞき込む見学者たち



古代ヘタイムスリップ

建徳寺古墳の公開に約100人

4月18日・19日の両日、筑豊地区で「遠賀川流域の古墳同時公開」が行われました。本町でも中央公園の建徳寺古墳が一般公開され、古墳を一目見ようと両日で約100人が見学に訪れました。

見学者たちは、復元された石室の内部をのぞき込みながら、職員やボランティアスタッフの説明に時折質問を交ぜながら熱心に耳を傾けていました。

3びきのコブタにハラハラドキドキ

今任保育園で劇団道化がステージショー

4月17日、今任保育園で「劇団道化」が劇などを披露しました。最初はタオルやほうきなどの身の回りのものを使って、変装したり動物を作ったりする芸を披露すると園児たちは大喜び。そして「3びきのコブタ」の劇が始まると、園児たちは食い入るように劇に引き込まれていきました。途中オオカミが登場すると、園児たちは怖くなったのが、一斉にコブタの居場所を教える場面も。しかし最後にコブタが無事にオオカミを退治すると、一斉に手をたたいて喜んでいました。



▲こわーいオオカミの登場に、コブタの居場所を教える場面も

▼18チームが参加した大会で強さをみせナンバー1に輝きました



チームワークで田川の頂点に

無限が田川地区春季大会で6年ぶりの優勝

町内の少年野球チーム「無限」（安武政樹監督）が、4月5日から12日にかけて赤池グラウンド（福智町）で行われた田川地区春季大会に出場。見事優勝の栄冠を手に入れました。

無限は初戦から9-1、28-0、7-1と順調に勝ち進み準決勝へ。準決勝の添田フリーズ戦を2-0で制すと、勢いそのままに決勝で金田ジュニアクラブに7-1で勝利し、6年ぶりに田川地区の頂点に立ちました。キャプテンでピッチャーの高山凌くんは「チームワークで優勝できた。次の大会でも優勝を目指したい」と新たな目標を話してくれました

▼花御堂と白象を引く園児たち。休憩時間に甘茶も飲みました



白象を引いて町中を練り歩く

どんぐり保育園で花祭り

4月8日、どんぐり保育園でお釈迦様の誕生を祝う花祭りが行われました。最初に園児たちは保育園でお釈迦様誕生の紙芝居を観賞。その後、年長さんと年中さん61人が、花御堂を背中に乗せた白い象を引きながら、成光、東白土、梅田の町中を練り歩きました。園児たちがやってくると、地域の人たちは甘茶を花御堂の中のお釈迦様にかけて甘茶を飲んだりしてお釈迦様の誕生を祝っていました。

華麗な舞に心もおどる

第21回 おどり愛好会発表会

3月29日、レインボーホールでおどり愛好会主催の「第21回 おどり愛好会 発表会」が行われました。

年に一度の晴れ舞台のこの日、出演者たちはきれいな衣装を身にまとい、日ごろの練習の成果を存分に発揮。集まった多くの観客を前に華麗な舞を披露していました。



▲一人ひとりが主役となって舞台の上で舞を披露しました

154kgのペットボトルキャップを回収

今任小5年生がボランティア活動で社会貢献

3月19日、今任小学校の5年生が集めたペットボトルキャップを直方イオンに持って行きました。5年生は昨年度からキャップを集めて、世界の子どもたちにワクチンを送るという取り組みを続けています。今年は、全部で154kg、ワクチンにして38人分のキャップを集めることができました。今任小学校では、これからもエコ活動やボランティア活動を通じて社会貢献を続けていこうです。



▲ワクチンにして38人分のペットボトルキャップを集めました

後期高齢者医療制度

75歳以上のすべての人を対象に、平成20年4月から新たに始まった「後期高齢者医療制度」。今回は平成21年度保険料の軽減措置についてお知らせします。 ☎住民課 福祉係 ☎63-3004



● 保険料の軽減措置 (平成21年度)

世帯所得の少ない人 → 均等割額の軽減

世帯所得が一定基準以下の人は、次のとおり均等割額が軽減されます。

同一世帯内の被保険者および世帯主の軽減対象所得金額の合計額	軽減後の均等割額 (年額)	均等割額の軽減割合
33万円 (基礎控除額) 以下で、 被保険者全員が年金収入 80万円 以下 (その他各種所得がない)	9割軽減	5,093円
33万円 (基礎控除額) 以下	7割軽減	15,280円
33万円 (基礎控除額) + 24.5万円 × 被保険者数 以下 (世帯主を除く)	5割軽減	25,467円
33万円 (基礎控除額) + 35万円 × 被保険者数 以下	2割軽減	40,748円

※平成20年度の7割軽減については、国の見直し方針に基づき、8.5割に拡大したものです。

したがって、平成21年度は、仮に前年中の所得状況と変動がない場合であっても、9割軽減になる人と7割軽減になる人がいます

※軽減対象所得金額とは、基本的に総所得金額等と同じですが、公的年金等収入の場合、「公的年金等収入－公的年金等控除－15万円」となるなど、例外があります

総所得金額等の少ない人 → 所得割額の軽減

公的年金収入額が211万円までの人など、平成20年中の総所得金額などが91万円以下の人は、平成20年度と同様、所得割額が50%軽減されます。

被用者保険の被扶養者であった人 → 保険料の軽減

後期高齢者医療制度加入日の前日に、被用者保険の被扶養者であった人は、後期高齢者医療制度加入日から**2年間**は保険料「**所得割**」の負担は**なく**、平成21年度は「**均等割 (年額 5万935円)**」が**9割軽減**されます。平成21年度は保険料の支払いは4月からとなるため、**年額 5,090円**となります。

※被用者保険とは、全国健康保険協会管掌保険、組合管掌健康保険、船員保険、共済組合をさします。国民健康保険に加入していた人は該当しません

● 保険料の納付方法

保険料は原則として年金からの天引き (特別徴収) ですが、年金額が低い人などは、納付書や口座振替で納付していただきます。また、年金天引きの対象となる人も、口座振替へ変更することができます。手続きの方法などについては、住民課福祉係 (☎63-3004) までお問い合わせください。

※年金天引きが中止されるまでに2カ月ほどかかります
※口座からの振替不能が一定期間続く場合は、年金天引きに変更させていただくことがあります

● 保険料の納付はお済みですか？

平成20年度の保険料の納付がまだお済みでない人は、**5月29日**までに納付していただきますようお願いいたします。



NEWS

小さなことから大きなことまで まちのあれこれ

行政ニュース

田川市郡の市町村と警察署が連携して公営住宅からの暴力団排除へ 暴力団員による公営住宅の使用制限に関する協定を締結



④瀧口添田警察署長と協定書を交わす永原町長
⑤田川市郡の8市町村長が一堂に会し、暴力団排除のための協定を締結しました

3月31日、田川市郡の8市町村長が田川警察署で一堂に会し、「暴力団による公営住宅の使用制限に関する協定」を田川、添田両警察署と締結しました。

各市町村では、3月定例議会などで公営住宅管理条例を一部改正し、入居資格に暴力団員ではないことなどを規定。これに伴い、協定では入居者や入居希望者が暴力団員かどうかを自治体が警察署に照会でき、退去を促す際は警察署が支援

することなどが盛り込まれました。協定は4月1日から施行されています。

複数の自治体と警察署が暴力団排除協定の締結を行うのは県内初で、全国的にも珍しい取り組みとのこと。添田警察署の瀧口署長は「暴力のない安全で安心なまちづくりには、自治体や警察、住民や団体などががっちりスクラムを組むことが重要」と連携の重要性を口にしました。 ☎事業課 住宅係 ☎63-3001

添田署と田川署が来年4月に統合「添田警部交番」などを設置し、パトロール強化で治安向上を図る



添田警部交番設置でパトロール強化へ

福岡県警察では、刻々と移り変わる社会情勢や治安情勢の中、警察力を充実強化して治安を向上するため、添田警察署と田川警察署を来年の4月に統合する計画を進めています。

統合後の警察署庁舎は、現在の田川警察署になりますが、添田警察署も「添田庁舎」として存続します。「添田庁舎」には添田駅前交番を移転させ、警部を配置した上、勤務する警察官を大幅に増強した「添田警部交番」(警部以下16人体制)を設置。パトカーの専従配置を現在の1台から2台に増やし、乗務員も6人体制から12人体制に増員するほか、「警察本部自動車警ら隊 添田分駐所」を新設します。

これにより、現在の添田警察署管内におけるパトロールや事件事故対応などの活動が大きく強化されることとなります。

「添田庁舎」では、引き続き住民のみなさんからの相談や意見、要望などを受理するほか、運転免許証の記載事項変更申請についても取り扱うことになっています。また、「大任交番」についてはそのままです。

☎添田警察署 ☎82-0110

有害鳥獣捕獲許可証を交付

4月6日、有害鳥獣捕獲許可証および従事者証の交付式が行われ、永原町長から添田猟友会大任支部へ証書が手渡されました。猟友会では町の依頼に応じて、捕獲期間中に農作物などを荒らす有害鳥獣を捕獲します。



代表して許可証を受け取る近藤博之さん

春の全国交通安全運動を実施

春の全国交通安全運動初日の4月6日、大任町役場で春の交通安全祈願祭が行われ、警察関係者や学校関係者など約40人が出席しました。式典後は街頭パレードや街頭指導などを行い、交通安全を呼びかけました。



式典後は交通安全啓発チラシを配布

新しい先生を迎え着任式

4月1日、町内の小中学校に新たに着任した教諭等の着任式が行われました。新たに着任した先生は以下のとおりです。()内は前学校・町内異動含む

●大任小学校

小西 良平 教諭 (池尻小学校)
高瀬 晶子 教諭 (今任小学校)
花沢 絵美 栄養士 (飯塚小学校)

●今任小学校

岡部 日出朗 教頭 (真木小学校)
中野 敦子 教諭 (真崎小学校)
白川 初美 教諭 (池尻小学校)
野村 謙二 教諭 (糸田小学校)
梅林 美与 養護教諭 (大任中学校)

●大任中学校

小田 玲子 校長 (英彦中学校)
山本 治徳 教諭 (勾金中学校)
篠原 和美 養護教諭 (二瀬中学校)
☎教育委員会 学校教育係 ☎63-3000



新たに11人の先生が着任しました

愛の献血に42人が協力

3月27日、大任町役場で献血が行われました。献血には42人が訪れ、15.6リットルの血液が集まりました。ご協力ありがとうございました。



献血に応じる永原弘也さん(玉川)

定額給付金を支給しています

申請期限は9月24日(木)まで

町では定額給付金の申請受け付けと支払いを行っています。まだお済みでない人は、お早めに済ませてください。

◆定額給付金の申請

- とき 平日9時～16時
- ところ 大任町役場 総務課（2階）
- 受付期限 平成21年9月24日(木)

■必要な物

印鑑、顔写真付きの身分証明書（顔写真付きの身分証明書がない場合、健康保険証と公的機関からの本人あての郵便物）※申請が終わっていない世帯には、5月から申請書を各世帯に郵送します

◆定額給付金の支給

- とき 平日9時～16時
- ところ 大任町役場 総務課（2階）
- 必要な物

申請時に使用した印鑑、申請時に渡された支給通知書、顔写真付きの身分証明書（顔写真付きの身分証明書がない場合、健康保険証と公的機関からの本人あての郵便物）

◆共通事項

- 代理人の場合、必ず委任状が必要です
 - 給付金の支払いには、申請受け付け後10日程度かかります
- ☎総務課 定額給付金係 ☎63-3000

住宅用火災警報器を無料配布

申込期限は6月1日(月)まで

法律の改正により、住宅に火災警報器の設置が義務づけられました。これを受け町では住宅用火災警報器を1世帯につき1個を無料で配布します。

■対象者

平成21年4月6日時点で、大任町に住民票を有する対象家屋の所有者または入居者。ただし、次の場合は対象外となります。

- 平成18年6月1日以降に建築された住宅の所有者および入居者
- 町営住宅の入居者
- 営利目的のアパート、マンションなどの所有者および入居者

※1世帯につき1個までです

- 受付期限 6月1日(月)
 - 受付場所 役場 総務課（2階）
 - ※土日祝日を除く
 - 配布時期 6月中旬を予定
- ☎総務課 消防係 ☎63-3000

阿部千恵さんが町の看護師に

4月から阿部千恵さん（田川市）が新たに町の看護師になりました。阿部さんは看護師として、町の乳幼児健診や予防接種、健康相談や家庭訪問などを行います。

■コメント：「4月から看護師として住民課に勤務しています。住民のみなさんと顔を合わせることが多いと思いますので、よろしくお願ひします」

☎住民課 衛生係 ☎63-3003



県営住宅の入居者を募集

■受付期間 6月1日(月)～9日(火)

■申し込み方法 6月9日(火)まで（消印有効）に、募集案内書添付の封筒にて郵送でお申し込みください。

☎092-643-3391

福岡県町村会職員等採用試験

福岡県町村会職員等採用試験を実施します。

■一次試験日 7月26日(日)

■ところ 福岡県自治会館

■受験資格 昭和58年4月2日～昭和63年4月1日生まれの人。ただし平成22年3月31日までに4年生大学卒業見込者は、昭和63年4月2日以後生まれも含む

■採用予定人数 2人

■受付期間 5月25日(月)～6月15日(月)

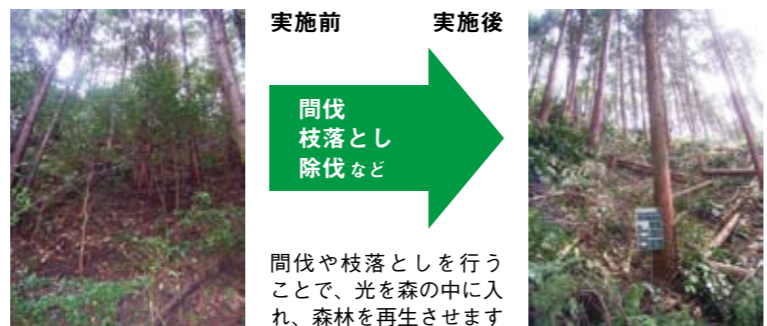
☎福岡県町村会 ☎092-951-1121

荒廃森林再生事業を実施しています

近年、林業を営む森林所有者が減り、手入れのなされないまま放置された山林が増えてきています。この放置された山林を再生させようと、平成20年度から県下一斉に始まったのが「荒廃森林再生事業」で、本町でも実施しています。

この事業は県民から森林環境税を徴収し、長年手入れのなされていないスギやヒノキの山林を整備することで、山林のもつ機能を十分発揮させようという目的をもった事業です。事業実施後は、一定期間伐採を禁止するなどの条件がありますが、森林所有者の事業に対するご協力をお願いします。

☎事業課 産業経済係 ☎63-3001



食進会での長年の功労をたたえ 小浦初代さん(柿原)に感謝状を贈呈

4月21日、大任町役場で大任町食生活改善推進会（食進会）の総会が行われました。この中で、小浦初代さんの退会に伴い、永原町長が長年の功労をたたえ感謝状を手渡しました。食進会が結成された当時の会員で、会長も務めた小浦さん。「振り返ればあっという間。ここまでやってこれたのも、支えてくれた会員や関係者のおかげです」と感謝の言葉を口にしました。



花いっぱい運動に助成金交付

町では、公共の場を利用して「花いっぱい運動」に取り組んでいる行政区や保育園、団体などに助成金を交付しています。助成を希望する団体は企画財政課へ申し込んでください。

■助成金上限額 3万円

☎企画財政課 ☎63-3000

無料の行政相談を実施します

5月18日(月)から5月24日(日)までは春の行政相談週間です。総務大臣から委嘱されている町の行政相談委員は山本一男さん(下今任)です。行政サービスに関する相談などを受け、相談者への助言や関係行政機関への通知を行っています。相談は無料で秘密は厳守します。

■行政相談員 山本一男さん

■相談番号 ☎63-2288

☎総務課 ☎63-3000

障害者相談を受け付けます

町では障害者相談支援事業として、町指定の障害者相談支援事業所に委託し、障害者に関する無料相談事業を行っています。

【知的・身体相談】

■相談事業所 西友苑(福智町神崎1533-151)

■とき 平日9時～17時

■相談番号 ☎22-3939

【精神相談】

■相談事業所 ゆう(田川市川宮1524-8)

口腔衛生センターの休日診療日

田川口腔衛生センターの平成21年度休日診療日が決定しました。

■休日診療日 5月3日～6日、7月20日、10月12日、11月23日、12月31日～1月3日、1月11日

■診療時間 9時～12時

☎田川口腔衛生センター ☎42-3095

5月4日(月)はレインボー休館

5月4日(月)は設備点検のため、レインボーホールを休館します。これに伴い町内巡回バスも運休します。

☎レインボーホール ☎63-4832

相談パートナーである人権擁護委員が、家庭内のもめごとや隣近所とのトラブル、いじめや差別などの相談に応じます。

相談は無料で秘密は固く守られます。お気軽にご相談ください。

■とき 6月1日(月) 10時～12時

■ところ 役場 視聴覚室

☎田川人権擁護委員協議会 ☎44-1426

町税などの滞納者には 法的措置を実施しています

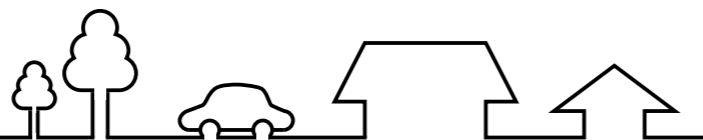
☎改革推進対策課 ☎63-3002

町税(町県民税・固定資産税・軽自動車税)や住宅家賃、住宅新築資金等貸付金や保育料などの滞納者に対しては、財産の差し押さえや訴訟などの法的措置を実施しています。税金や使用料は町の貴重な財源です。皆様の納税・納付へのご理解とご協力をお願いします。

●法的措置の執行内訳 [H21年2月～3月]

種類	差し押さえ	明け渡し訴訟	強制執行
軽自動車税	3 (15)	- (0)	- (0)
固定資産税	1 (5)	- (0)	- (0)
町県民税	8 (29)	- (0)	- (0)
住宅家賃	- (0)	1 (7)	1 (1)
住宅新築資金	- (0)	- (0)	- (0)
計	12 (49)	1 (7)	1 (1)

()内は平成20年度の累計



温泉施設は県道とほぼ同じ高さに建設されます

現在、「道の駅・物産館」の敷地造成工事が着々と進行しています。一部土を盛った高い所（北側）がありますが、ここは温泉施設を建設する部分です。温泉施設は露天風呂からの景観を重視しているため、県道より2メートル高い場所に建設する予定です。

物産館や親子ふれ合い広場については、町道大任中央線（さくら街道）と同じ高さとなる予定です。



▲温浴施設は「大任道の駅・物産館」の敷地内北側に建設予定。景観を重視しているため、県道とほぼ同じ高さに建設されます。

温泉施設の予想利用者数と予想年間利用料収入

温泉施設の一日の予想利用者数（入浴のみ）と予想年間利用料収入は次のとおりです。

- ▼郵便局
- ▼コンビニエンスストア（一部取り扱っていないところもあります）
- ▼ATM、インターネットバンキングなど
- ▼銀行、農協、漁協、信用組合、信用金庫、労働金庫
- ▼納付窓口はいろいろ
保険料はさまざまな窓口で納めることができます。
- ▼付加保険料、労働年金
- ▼付加保険料を納めた場合、納めた月数×200円が老齢基礎年金に加算されます。
- ▼付加保険料で年金額アップ
付加保険料を納めることで、将来、より多くの年金を受けることができます。
- ▼納付窓口はいろいろ
保険料はさまざまな窓口で納めることができます。
- ▼銀行、農協、漁協、信用組合、信用金庫、労働金庫
- ▼郵便局
- ▼コンビニエンスストア（一部取り扱っていないところもあります）
- ▼ATM、インターネットバンキングなど

- 口座振替早期割制度がお得です
口座振替は、通常「当月保険料を翌月末引落し」ですが、早期割制度を利用することで月額50円割引されます。
- 申し込み方法は、口座振替の手続きと同じです。

■予想一日利用者数

- 一般浴 平日：200人 土日祝祭日：300人
- 葉石浴 平日：36人 土日祝祭日：54人
- 家族湯 平日：10人 土日祝祭日：20人

■予想年間利用料収入

- 約5,200万円
※予想利用者数と予想利用料収入は、近隣施設と比較して少なめに見込んでいるため、今後の更なる調査・検討で見込み額などが変動します。

農産物などの出品者

事業課産業経済係（☎63-3001）では農産物などの出品者の掘り起こし作業を行っています。これまでに町内者91人、町外者43人、計134人の出品意思確認がなされました。しかしながら、本町では350人以上の人からの出品を予定しています。そのため産業経済係をはじめとして、元農協職員の是末幸男さん（秋永）が本町の臨時職員として、引き続き出品者の掘り起こし作業を行っています。

みなさんの知り合いなどで農産物を栽培されている人がいましたら、お手数ですが産業経済係（☎63-3001）までお知らせいただければ幸いです。

町では生産者組織づくりを進める一方、近日に農産物などの出品物の一般公募や、野菜栽培講習会を行う予定です。多くの町民のみなさんのご参加をお待ちしています。



大任町小・中学校連携教育推進事業

日本の義務教育は、戦後一貫して小学校6年、中学校3年の六三制で行われていますが、学習指導要領の改訂に伴う新しい学力観に基づく学力の向上の面から、10年ほど前から中学校と高等学校を統合した公立の中高一貫校が誕生しました。

最近になって文部科学省は、小学校と中学校九年間を一貫して教育する小・中連携教育の必要性を新しい義務教育の方向として取り上げ、すでに公立の小・中学校を設置した県もあります。

福岡県では小中一貫校はありませんが、小学校と中学校が連携して9年間を見通した教育に取り組んでいる市町村が増えてきています。このような状況を踏まえて、大任町でも「大任町小・中学校連携教育推進事業」の計画を作成し、平成20年度から平成22年度までの3カ年計画で、研究に取り組んでいます。



▲町では平成17年度からの3年間、「学力向上拠点形成事業」として、小中学校の先生同士が相互に授業を参観するなど、小中学校間の連携を図ってきました

この研究では、小・中学校の授業交流を中心として、道徳教育や人権教育などの心の教育、家庭学習の定着習慣化、花いっぱい学校づくりなどを研究テーマとして研究を進め、心豊かで賢くたくましい子どもの育成を図っていく予定です。

あなたの興味、趣味に変えてみませんか？

今任町民会館と島台隣保館では、各種教室の受講生を随時募集しています。教室の内容や日程などは右表のとおりです。

詳しい内容については、お問い合わせください。

☎今任町民会館 ☎ 63-2506
島台隣保館 ☎ 63-2243



▲子ども太鼓教室の様子（今任町民会館）

	教室名	講師（敬称略）	日にち	時間
今任町民会館	手芸	前川 あけみ	毎月 第2・4 ㊦	10時～12時
	着付教室	野相 保津美	毎月 第2・4 ㊦	11時～12時30分
	民謡	大田 美代	毎週 ㊦	13時～15時30分
	茶道	鈴木 隆幸・祥子	毎月 第2・4 ㊦	9時30分～11時
	健康ダンス	野相 保津美	毎月 第2・4 ㊦	13時～15時
	生花	松本 澄枝	毎月 第2・4 ㊦	13時～14時
	カラオケ	木下 百々香	毎月 第2・3・4 ㊦	13時～15時30分
	太鼓	永田 敏・信代	毎週 ㊦	18時30分～21時
	手話	村上 勝子	毎週 ㊦	19時～21時
	珠算	坂木 紀子	毎週 ㊦・㊦	17時～18時20分
	習字	鈴木 正子	毎週 ㊦	17時30分～19時30分
	太鼓（子ども）	矢野 清隆	毎週 ㊦（第5を除く）	18時45分～21時
島台隣保館	健康体操	管 深雪	毎週 ㊦	10時～12時
	珠算	坂木 紀子	毎週 ㊦・㊦	17時～18時30分
	カラオケ	木下 百々香	毎週 ㊦・㊦	13時～15時
	民舞	野相 千代美	毎週 ㊦	15時～17時
	書道	原 高市	毎週 ㊦	17時～19時

「立ち上がる」ということ

人間は歩くことができますが、歩く前には立ち上がらなければなりません。高齢者においては、この動作ができるかできないかで、生活や行動の範囲に格段の差が生じます。たとえ歩行が困難な人でも、ベッドなどから立ち上がり車イスなどへ乗り移ることができれば、ある程度場所へは自分の意思で行くことができます。

今回は立ち上がるということについて考えたいと思います。

よく公共のトイレで手すりを取り付けられているのを目にしますが、中には便器に近すぎて全く役に立たない物もあるようです。どういったことなのか、立ち上がる際の動作を見直してみましょう。

イスなどから立ち上がる際には、足をひざより後ろに引く、頭を前に出す、足に重心を移す、お尻を浮かせる、徐々にひざを伸ばす、立ち上がる、という動きに細かく分けることができます。

つまり立ち上がるには一度前かがみになる必要があるということです。ためにイスに座っている人のおでこを前から指一本で押さえてみましょう。どんなに足腰が丈夫な人でも立ち上がれなくなり、前記の手すりは、この前かがみにならない手すりなのです。

自宅に手すりを取り付ける際には、住宅改修の専門家やケアマネジャーなどに相談をしましょう。

次に、立ち上がりやすいベッドやイスなどの選び方についてです。まず足が十分後ろに引ける物、しっかりと足をつけて不安なく前かがみになれる物、高さの調節ができる物、などを選ぶ必要があります。ベッドの下に引き出しが付いている物などは、足が引けず前かがみの姿勢が取りづらいため、不向きだと言えるでしょう。

最後に立ち上がり助けが必要な人への介助の方法についてです。抱きかかえるようにして上へ引き上げようとしても、うまくはいきません。まずは足を後ろに引いてもらい、握ってもらった両手を自分の方へ斜め下に引き下げます。すると前かがみの姿勢となり、自然にお尻が浮いてきます。後は本人の動きに合わせて、握られた両手を上げていきます。決して上へ引っ張り上げる力が必要としないのです。

おおとう史学

安永石 (安永)

第42話

今月号は、石造物などに多く使われた安永石を紹介いたします。

安永石は、安永で産出された砂岩系の石のことです。大任町は、第三紀層と呼ばれる地質で、砂岩が多く産出される地域です。砂岩は一般的に質が軟らかく、加工しやすい特徴を持っている反面、石の内部に水分が入って凍結すると表面がはがれやすいという欠点もあります。また運搬困難なため、産地付近だけで使われてきたよう

です。

古老の話によると、現在の鷹羽ゴルフ場内の一角に、高さが10メートルほどの規模の石切り場が2箇所あり、目が細かく硬い石と荒めの石



▲安永神社の鳥居 (安永石製)

が切り出されたようです。

いつごろから石が利用されてきたかは記録が少ないためよく分かっていません。しかし、江戸時代の終わりごろの天保12年(1841)、柿原の菅原神社の鳥居を造る際、安永から切り出した石を使用したことが記録にあります。

また、同時期に造られた安永神社の鳥居に安永の石工の名前が見られること、上今任の野原八幡神社の鳥居が延享5年(1748)の製作(現在の鳥居は建て替えられたもの)であることから、江戸時代中ごろから終わりごろには安永石の利用が一般的だったよう

です。

それ以前にも、古墳時代の終わりごろには第三紀層の砂岩を掘削して横穴墓が造られていることか



▶鳥居に刻まれた石工の名前



◀天保十二年の文字 (柿原菅原神社)

ら、付近の石が加工しやすいことは周知の事実だったようです。

安永石は加工しやすい特徴から、石臼などの生活用品や、石垣、石段などの土木・建築材、墓石、灯籠や神社の鳥居などの石造物に多く使われました。

その一方で、破損しやすいことや磨いても光沢がないことなどが欠点となり、しだいに利用価値が薄れていったようです。安永石で造られた白でもちをつけて食べる、白の表面が軟らかいため食感がジャリジャリしていたというエピソードも残っています。

こうした事情や産地付近のみの利用であったため、大正時代には石切り場も閉鎖され、石工も廃業し、人々の記憶から忘れ去られています。

現在では、町内にわずかに残る石造物が、安永石をしのぶ資料となっています。

丸ふるさと館おおとう

☎41-2055

Health
いきいき
国保
Vol. 22

多くの女性を悩ませる便秘
適度な運動とバランスのとれた食事を心がけよう

便秘とは、排便が順調に行われない状態のことをいいます。一般的には3日以上にわたって排便がない状態をいいますが、個人差があるので回数で判断することは難しいです。

原因としては?
便秘の原因はいろいろありますが、生活習慣の乱れや食生活の乱れによるものが多いと言われています。朝食を食べなかったり、毎日の食事の時間帯がバラバラだったり、食物繊維の少ない食事が多かったりすると胃腸のリズムが崩れてしまい、その結果として便秘になることがあります。また精神的ストレスや運動不足も便秘の原因になります。

便秘をほうっておくと...
便秘が続くと腸内に便やガスがたまっておなかが張った状態になりま

す。腸内に便がたまっているため腸の働きが悪くなり、吹き出物やシミなどの肌のトラブルを引き起こします。また、頭痛や肩こり、吐き気など、便秘との直接的な因果関係がまだわかっていない症状がでることもあります。

治療としては?
別の病気が便秘の原因になっているのであれば、その元になっている病気の治療が必要になります。それ以外の場合、生活習慣の改善、食事療法、運動療法、薬物療法などの治療になります。

生活習慣の改善
生活習慣の乱れは、便秘の最大の原因のひとつです。規則正しい生活を送り、十分な休養と睡眠、そして栄養を摂取し、ストレスをためないように心掛けましょう。

運動療法
適度な運動をすることで血液の循環がよくなり、胃腸などの消化器官の働きを活発にすることができます。

食事療法
バランスのとれた食事をしっかりと取りましょう。特に朝食をきちんと食べ、さらに食物繊維を多く含んだ食品を積極的に摂取しましょう。また、便秘の人は水分が不足していることが多く、水分不足が便秘の原因になっていることも少なくありません。

薬物療法
主に下剤が用いられますが、種類が多く、分類の仕方もさまざまです。下剤を使用する際は専門医の指示に従いましょう。

☎ 住民課 国保係 ☎ 63-3004

サボテン図鑑

No.42

真珠



- 種 属 ハシラサボテン亜科フェロカクタス属
- 原産地 メキシコ南部
- 開花時期 夏～秋
- 特徴 体径25cm、高さ25cm。トゲの色は濃い赤色で、中心にあるトゲは幅広で先ががざ状。

☎ サボテンハウス ☎ 63-4832

まちの
芸術品の

●作品名 「おでかけ」
(大任町文化連盟 木目込教室から選出)

●作者 墨町子さん(添田町)

●コメント「友達に誘われたのがきっかけで今年で3年目になります。木目込は深みがあって飽きません。作品は四季に合わせて家で飾っています」



かとう こういちろう
加藤 幸一郎さん (福田)

★年齢 59歳 ★趣味 山登り ダートトライアル

少年補導員としてボランティアで子どもを見守る

子どもたちの非行防止と健全育成を目的とした少年補導員。その少年補導員として、添田警察署少年補導員連絡会の会長を務めているのが加藤幸一郎さんです。

少年補導員はその名前から、非行に走った子どもを補導するのが目的という印象を持つ人も少なくありません。しかし、加藤さんは必ずしも補導が目的ではないといいます。

「悪いことをした後に補導するのではなく、それ以前に子どもたちが非行の道にそれないように、普段から地域に根ざして子どもたちを見守るのが一番の目的なんです」

加藤さんは生まれも育ちも大任町。就職で約20年ほど大任町を離れたものの、42歳で独立して故郷に戻ってきました。平成8年に大任中学校創立50周年記念事業の実行委員長を務めたことが縁で人とのつながりが広がり、その後少年補導員の要請を受けました。

現在少年補導員は添田地区が26人、大任地区が12人で計38人。主な活動として、月に2回添田警察署の生活安全課と合同で夜間の見回りを行ったり、毎月学校の校門に立ってあいさつ運動を行ったりしています。そのほかにも加藤さんは会長として入学式や卒業式などの行事に積極的に参加し、子どもたちと接するように心がけています。

「大事なのは子どもたちと顔見知りになること。普段から『おはよう』と声をかけることで子どもの様子や変化がわかる」とあいさつ運動の大切さを語ります。

岡山県に4歳と1歳の孫がいるという加藤さん。運転は苦じゃないと、よく車で会いに行くそうです。「この年になったら地域の子もたちは孫の世代。明るく元気に育ててほしい。その思いだけです」と少年補導員としての思いを笑顔で話してくれました。

クローズ・アップ
Close-up!
— Juvenile Police Activities — vol.39

**5月生まれ
お誕生日おめでとう**



くさきのの
楠木 暖乃ちゃん 1歳
H20年5月6日生まれ
下元松・女の子



よねまる りせ
米丸 莉世ちゃん 1歳
H20年5月8日生まれ
上今任・女の子



こたかがわ らまき
小谷川 瑠輝ちゃん 1歳
H20年5月29日生まれ
安永・女の子



しのはら りつ
篠原 凜くん 2歳
H19年5月2日生まれ
向田・男の子



みつし ありあ
峯 玲歩くん 2歳
H19年5月9日生まれ
楠原・男の子



うらの れんじゆ
浦野 蓮珠くん 2歳
H19年5月20日生まれ
道善・男の子



やすたけ ゆうた
安武 友汰くん 2歳
H19年5月22日生まれ
上今任・男の子



やまはし りか
山橋 麗ちゃん 3歳
H18年5月15日生まれ
幸神町・女の子

6月生まれの赤ちゃんを募集します

6月に誕生日を迎える3歳までのお子さんの写真を募集します。写真またはデジカメのデータを持参してください。次回の締め切りは**5月15日金**です。

カメラをお持ちでない人は、役場に来庁していただければ撮影も行っています。その際は事前にご連絡ください。☎企画財政課 広報係 ☎63-3000

**OTOレインボーホール
としよしつだより**

★★★ ☎63-4832

— 新刊案内 —

一般書	児童書	DVD
<p>天地人 火坂雅志著</p> <p>まず石を投げよ 久坂部羊著</p> <p>誰も国境を知らない 西牟田靖著</p>	<p>オバマ YES WE CAN! ロバート・エドワーズ著</p> <p>10代をよりよく生きる読書案内 こやま峰子著</p> <p>日本地図帳 学習研究社編</p>	<p>ちよつと待って、神様 宮崎あおい出演</p> <p>シユレック3 ウィリアム・スタイク原作</p> <p>クレヨンしんちゃん 臼井儀人原作</p>

5月の休室日

日	月	火	水	木	金	土
3	4	5	6	7	8	9
10	11	12	13	14	15	16
17	18	19	20	21	22	23
24	25	26	27	28	29	30
31	1	2	3	4	5	6

のりが休室日です

開室時間 9時～17時
休室日を変更する場合があります

貸出し 図書 / 10冊まで
うちCDとビデオは1点ずつ

絵本

めめめめばなし 長野ヒデ子作

つるばら村のパン屋さん 茂市久美子作

キッズタイムを行っています

レインボー図書室では、赤ちゃんを対象に毎月1回、絵本の読み語りを行っています。赤ちゃんが泣いても大丈夫です！お気軽に図書室まで遊びに来てください。

- とき 毎月第3火曜日 11時～11時30分
- ところ レインボー図書室 キッズコーナー

ダニエル・トルソン ● 町内の小中学校で英語を教えるALT。ウイグル出身。山口大学卒業。妻と娘2人の4人家族。田川市在住。38歳。

ダニエルの English クイズ Vol. 20

ダニエルが毎月クイズを出題します。対象者は中学生以下です。正解者の中から抽選で1名に図書券500円分を差し上げます。また、正解者は次号の広報紙に写真掲載されます。

先月号の当選者

先月号のクイズの回答者数は117人でした(大任中4人、大任小24人、今任小10人、誠慈保育園8人、今任保育園45人、どんぐり保育園26人)。そのうち正解者は45人でした。厳正なる抽選の結果、当選者は大任中学校の宮島里奈さんに決定しました。おめでとうございます。

宮島 里奈さん

A B C D E F G 今月の問題

今月のクイズは、以下のとおりです。問題用紙は各学校・保育園でらってください。

- 1 中学校用：絵を見て、絵と同じ動作をしている英文を選んで丸で囲んでください。
- 2 小学校用：薄い線をなぞってアルファベットを書いてください。写真の果物を英語で何と読むか、ひらがなで書いてください。
- 3 保育園用：アルファベットと動物を色塗りしてください。絵の動物を何と読むか、ひらがなで書いてください。

答えを記入したら、学級と名前を書いて学校職員室前の青い箱に入れてください。回答期限は**5月15日金**までです。1 2 3の正解者を合わせて抽選を行います。

☎教育委員会 学校教育係 ☎63-3000



● 問い合わせ先
 田川市 ☎ 44-2000
 添田町 ☎ 82-1231
 川崎町 ☎ 72-3000
 赤村 ☎ 62-3000
 香春町 ☎ 32-2511
 糸田町 ☎ 26-1231
 福智町 ☎ 22-0555

田川市郡5月のイベント

◆田川市 (http://www.joho.tagawa.fukuoka.jp)

●風治八幡宮川渡り神幸祭

【彦山川河川敷・武徳殿特設ステージ】

5月16日 12時～21時
 5月17日 10時～17時30分



川渡り神幸祭

☎ 商工労政課 ☎ 44-2000

●春日神社神幸祭【春日神社・JR田川後藤寺駅前】

5月23日 10時～17時30分

春日太鼓、各地区山車の巡行・春日神社岩戸神楽奉納、神輿巡行、ステージショーなど

☎ 商工労政課 ☎ 44-2000

◆福智町 (http://www.town.fukuchi.lg.jp)

●国際車いすテニス大会【福智町屋内競技場】

5月19日 9時～21日 9時～22日は予備日
 福智町をサブ会場として、国内外のトッププレーヤーが熱い戦いを繰り広げます。観覧無料。

●国際車いすテニス大会交歓会【福智町金田体育館】

5月22日 19時～

☎ 福祉係 ☎ 22-7763

●蛭とランプの夕べ【上野の里交流会館・各窯元】

5月30日 19時～21時

交流会館の陶芸館・ふれあい市と各窯元が21時まで営業します。

☎ 上野焼協同組合 ☎ 28-5864

◆添田町 (http://www.town.soeda.fukuoka.jp)

●英彦山山開き前夜祭【英彦山野営場】

5月30日 19時～

●英彦山山開き【英彦山上宮】

5月31日 11時～

☎ 事業課 商工観光係 ☎ 82-1236

ふるさと納税(寄付金)制度で 大任町を応援してください



町外にお住まいの
 家族、親戚、友人、知人にも
 ぜひ紹介してください

ふるさとを離れた市町村で暮らす人たちが「ふるさとへの恩返し」や「がんばる地域を応援したい」という想いを寄付というかたちに変え、ふるさとを応援することができる制度「ふるさと納税(寄付金)制度」です。

大任町出身者や大任町と関わりのある人、または大任町をふるさとにしたい人などからの「大任町を応援したい」という気持ちを「寄付」というかたちで受けるため、この制度を町外に住む家族や友人にお知らせください。ご協力よろしくお願いします。

☎ 企画財政課 ふるさと納税係 ☎ 63-3000

人の動き (平成21年3月末現在)

	65歳未満	65歳以上	計
男	2,151人 (-6)	568人 (+2)	2,719人 (-4)
女	2,096人 (±0)	992人 (+5)	3,088人 (+5)
計	4,247人 (-6)	1,560人 (+7)	5,807人 (+1)
世帯数			2,584世帯 (+1)

※数字は住民基本台帳から。()内は前月比

★ **ホットとタイム**
 ▼4月半ばに友人に誘われ、サーフィンを初体験。日帰り強行軍で宮崎県へ。宮崎とはいえ寒いんじゃないかと心配していましたが、取り越し苦労。▼しばらく波に飲まれながら練習を続け、何度が立つことはできたものの、波に乗ったとまでは言えずそのまま体力切れでゲームオーバー。次の日から筋肉痛でしばらく腕が上がりませんでした。でもまた行くぞ。(毅)

中央公園のレインボーの滝とローラー滑り台。昨年の11月に町民ボランティアで植えたチューリップが3月中旬から4月中旬にかけて一斉に開花。色とりどりのチューリップを一目見ようと、家族連れを中心に連日多くの人が公園を訪れ、写真を撮ったり滑り台で遊んだりしています。



◆今月の表紙

● **おわびと訂正**
 広報おおとう4月号裏表紙の「レインボー図書室にキッズコーナー設置」の記事で、「藤本小春ちゃん」とあるのは「藤本湖春ちゃん」の誤りでした。おわびして訂正します。

5月行事予定表

日	月	火	水	木	金	土
3 憲法記念日	4 みどりの日 レインボホール 休館日	5 こどもの日	6 振替休日 春の企画展 「おおとう今昔」 最終日 【ふるさと館おおとう 9時～17時】	7	8	9
10 母の日 子ども球技大会 グラウンドゴルフ 【大任町民グラウンド 8時30分～12時】	11	12 看護の日 布の絵本作製 ボランティア講座 【レインボー資料室 13時～15時】 食進会 (ふれあい弁当作り) 【集会室 9時～】	13 心配ごと相談 【役場 10時～12時】 大任小学校 授業参観日 【大任小 5校時～】	14	15	16
有害鳥獣捕獲を実施中 ご注意ください 5月31日までの期間、町内全域でシカやイノシシ、カラスの捕獲を行います。 ☎ 事業課 産業経済係 ☎ 63-3001						
17	18 春の行政相談 強調週間 18日～24日まで 9Pに詳細あり	19 食育の日 布の絵本作製 ボランティア講座 【レインボー資料室 13時～15時】 食進会 (ふれあい弁当作り) 【集会室 9時～】	20 乳児健診 (4・7・12カ月児 ・対象者個人通知) 【集会室 13時30分 ～14時30分】 心配ごと相談 【役場 10時～12時】	21 小満	22 国際生物多様性の日 今任小学校 授業参観日 【今任小 14時～】	23
24 大任中学校 体育会 【大任中学校運動場 9時～】	25	26 食進会 (ふれあい弁当作り) 【集会室 9時～】	27 心配ごと相談 (女性民生委員が対応) 【役場 10時～12時】	28	29	30
31 世界禁煙デー	1 景観の日 人権擁護委員の日 軽自動車税納期限 固定資産税 第1期納期限 人権擁護委員の日 特設人権相談所 【視聴覚 10時～12時】 10Pに詳細あり	2 食進会 (ふれあい弁当作り) 【集会室 9時～】	3 心配ごと相談 (人権・行政相談あり) 【役場 10時～12時】	4 歯の衛生週間	5 芒種 環境の日	場所 【集会室】 …役場住民集会室 【視聴覚】 …役場視聴覚室 【多目的】 …役場多目的ホール 【公民館】 …大任町公民館



急ぐほど 正しく
 はっきり110番

添田警察署からのお知らせ

ゴールデンウィークで遠出を計画している人も多いと思いますが、それに伴い事故も増えます。安全第一でよい休暇を過ごしてください。

町内犯罪発生状況(3月中)

種類	件数
空き巣・忍び込みなど	0件
オートバイ・自転車盗	0件
自動車盗	0件
部品盗	0件
車上荒らし	0件
自動販売機荒らし	0件
ひったくり	0件



■ 防犯・交通の問い合わせ
 添田警察署 ☎ 82-0110
 大任交番 ☎ 63-2110

交通事故発生状況(3月中)

● 発生件数 14件 (44件)
 ● 死亡者数 0人 (0人)
 ● 負傷者数 6人 (23人)
 ()内は平成21年の累計





広報

おおつり

平成21年

5

No.214

発行／大任町 ■編集／企画財政課
☎ 0947-63-3000 (代表) FAX 0947-63-3813
〒 824-0512 福岡県田川郡大任町大字大任事 3067 番地 ホームページ <http://www.town.oto.fukuoka.jp>

▼大任小学校の新入生は、男子16人、女子16人の計32人。担任は鍋藤美雪先生が受け持ちます



楽しい学校生活の始まり

大任小・今任小で入学式

桜の花びらが舞う4月9日、大任小学校と今任小学校の両校で入学式が行われました。今年の新1年生は大任小が32人、今任小学校が14人。合わせて46人が希望を胸に新一年生としての一歩を踏み出しました。

これからの6年間、たくさんの体験を通じ心豊かな大任っ子に成長していくことでしょう。



▲今任小学校の新入生は、男子10人、女子4人の計14人。担任は白川初美先生が受け持ちます