

## 特集 1

# 国保を考える

わたしたちは、病院で診察や治療を受けるときに保険証を持って行きます。なぜなら、保険証を持っていくことで、わたしたちが支払う医療費の自己負担額が3割で済むからです。

では残りの7割はどこから支払われているのでしょうか？

社会保険や共済といった職場の医療保険に加入している人以外は、大任町の「国民健康保険（国保）」から支払われているのです。

今、この国保事業が赤字になっているという問題に、多くの市町村が頭を悩ませています。国保が赤字になるとどうなるのでしょうか？ 赤字を減らすためにはどうすればよいのでしょうか？

今回はみなさんの身近にある「国民健康保険」について一緒に考えてみましょう。



◀住民1課では各地区を月に1回訪問して、老人会の人たちを対象に健康相談や健康体操を行っています。

写真は玉川地区で、ゴムチューブを使った健康体操を指導しているところ。

# わたしたちの身近にある国保 まずは国保の仕組みを知ろう

## 国保は助け合いの制度

**【医】** 療保険は、職業によって加入する保険が異なります。例えば、会社に勤めている人の多くは社会保険や健康保険組合などに、公務員は共済組合などに加入することになります。

このように勤め先の健康保険などに加入している人や生活保護を受けている人以外は、赤ちゃんからお年寄りまで、すべての人が国民健康保険に加入しなければなりません。この国民健康保険を略して「国保」といいます。

国保は、みなさんが思いがけない病気や怪我をしたときに、安心して治療が受けられるように加入者全員で保険料を出し合っただけでなく、相互扶助（助け合い）の制度なのです。

## 国保の仕組み

**【国】** 国保は、各市町村単位で独立採算を原則に特別会計

を設けて運営されています。財源は、みなさんが納める国保税と国・県からの負担金、各市町村の負担金などでまかなわれています。

支出には、病院などの医療機関に支払われる医療費をはじめ医療費が高額になったときに払い戻される高額療養費、老人保健運営のために全国の市町村ごとに決められた金額を出し合う老人保健拠出金、病気を予防するための講演会や料理教室、健康教室、体操教室といったみなさんの健康増進を目的とした保健事業費などがあります。

また40歳以上65歳未満の国保加入者は、介護保険税についても国保税と一緒に納めることになっています。

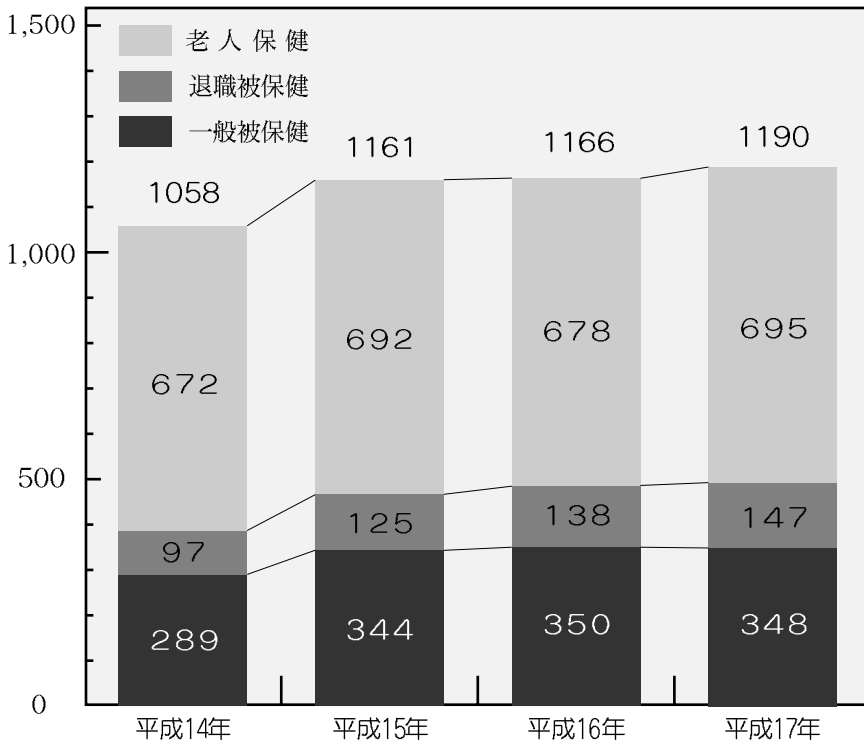
国保は加入者が、高齢者、低所得者、無職など、所得が不安定な人が多いという構造的な問題を抱えています。またリストラや倒産などの理由で、会社の健康保険から国保に切り替える人も増加しています。さらに国保税の収納率が低いことや、病院に行く人が年々増加し、これに伴い医療機関に支払う金額も

増加の一途をたどるなど、全国的にも厳しい財政状況になっています。

## 大任町の現状

**【大】** 任町の国保事業も平成14年度から毎年赤字が続き、平成17年度には約1億2千8百万円もの累積赤字が計上されました。赤字の主な原因は医療費の増加です。このまま医療費が増え続けると、国保の運営自体が成り立たなくなってしまうおそれがあります。しかし赤字だからといって、町が国保を無くすことはできません。では現在の危機的状況を改善するためにわたしたちは何をしなければならぬのでしょうか？

■ 国保医療費の推移 (単位：百万円)



# 病気を防いで医療費を抑える そして人も国保事業も健康に

## 税率が上がる？

**国** 保事業の赤字を抑えるためにはどうすればいいか。考えられるのは収入を増やし、支出を抑えることです。

収入を増やすには税率を上げればよさそうなものですが、急な増税はかえって加入者の支払い意欲を無くし、収納率を下げてしまいかねません。それでも毎年税率を上げていかねばならないのが今の大任町の現状なのです。このため、町では収納率向上対策の一環として、督促状の発送や夜間徴収、期限付き保険証の交付などを行い、収納率を上げようと努力しています。しかし不況の影響もあり、なかなか収納率も上がっていないのが現状です。

## 自己負担額が増える？

**支** 出を抑えるには、国保が負担するお金を減らすという方法があります。簡単に言

うとみなさんが支払う医療費の自己負担額の割合を増やすということです。現在、病院に行つたときに支払うお金は、医療費総額の3割です。これを4割、5割と増やすという方法です。

実際に平成14年と平成15年に行われた国保制度改革で、自己負担額が2割から3割に増えたのは記憶に新しいところです。税率を上げるにしろ、自己負担額を増やすにしろ、どちらもみなさんの負担が増えるということには違いありません。これ以上負担は増やしたくないですよ。負担を増やさずに、国保事業の赤字を減らすにはどうすればいいのでしょうか。

## 多受診を見直そう

**負** 担を増やさずにできるだけ医療費を少なくする方法。それは無駄を無くし、効率のよい受診を心がけることです。それだけで医療費を節約することができます。

複数の病院に通院することを多受診といいますが、この多受診を見

直すことで医療費を下げるのが可能な場合があります。

この多受診は、現在、国や県からも積極的な改善に取り組みよう指導されています。これを受けて、本町では専門の看護師に依頼し、該当する人を直接訪問し、助言を行う事業を始めました。

## 治療から予防へ

**治** 療する医療から予防する医療への切り替えも重要になってきています。腎臓病などで人工透析を受けている人の医療費を例にとつて考えてみましょう。

一般的に人工透析の医療費は高額で、年間に6百万円を越す場合も多くあります。人工透析は一度受け始めると一生受け続ける場合がほとんどで、一人が20年間透析を受け続ければ、単純計算で1億2千万円もの医療費がかかる計算です。

この腎臓病は健康診断を受けることで、早期発見が可能なケースも多いので、働き盛りの40〜50代は積極的に検診を受けましょう。人工透析予備軍を食い止めることができれば、億単位の医療費を節約できることになるのです。



◎看護師 住民1課 衛生係  
熊谷 秀美さん

わたしの担当は、予防接種や乳児健診、総合健診などの医療関係と、老人会の健康体操や老人福祉センターでの健康相談などの健康関係の仕事です。今年から始まる予定の生活習慣病教室も担当します。健康に関することなど、わからないことがあればいつでも相談してください。よろしくお祈いします。

## 看護師の紹介

■問い合わせ  
住民1課 ☎63-3000  
内線115



◎看護師 住民1課 国保係  
金子 純子さん

7月から住民1課に勤務しています。町民のみならず、多受診を無くし効率よく病院に受診できるように各家庭や各地区を訪問し、指導やアドバイスを行っています。体のことで気になっていることがあれば、お気軽に相談してください。よろしくお祈いします。



健康を維持するために



では、検診結果を基にした看護師の訪問指導を積極的に... 強化しています。しかし一人ひとりが検診を受けるかどうかわかりませんが、指導できません。医療費を節約するということも大事ですが、健康な今だからこそ考えて欲しいことがあります。生涯を通して健康な生活を送ることは、何物にも代えることのできない大切なものだということ。そして健康でいるためには、自分自身が行動しなければならぬということ...。

総合健診のススメ

町では、毎年6月と9月に健康診断を実施しています。病気になって病院に通う前に、健康診断を受けて病気の予防と早期発見をしましょう。また病気の早期発見は、自分自身の健康を守るうえで大変重要なことです。

- 若いうちから受診習慣を早期発見のため、若いうちから受診習慣を身につけましょう。
- 毎年決まった医療機関で検査項目や検査の基準値は、

機関によって違うことがありますが、同じ医療機関で継続して受けたほうが、検査結果を有効に使えます。

- 「要精検」は必ず受診  
「要精検」は、より詳しく調べる必要があるということですので、疑いを晴らすためにも、必ず受診しましょう。

- 検査結果は記録しておく  
検査結果は大切に保管し、日常の健康管理にいかしましょう。
- かかりつけ医にも報告する  
かかりつけ医以外で健康診断を受けたときは、その結果をかかりつけ医にも報告しましょう。

総合健診のご案内

住民1課衛生係では、次のとおり総合健診を行います。

■対象者 40歳以上の人

※70歳以上の人、または生活保護世帯の人は、料金が免除されます。申し込みの際に、その旨をお申し出ください。

※健診はひとりにつき、年1回限りとさせていただきます。

■定員 1日に90人まで

■健診日 9月29日(金) 30日(土)

9時～11時

■ところ レインボーホール

■健診結果説明会

10月31日(火) 14時～18時

■ところ 役場多目的ホール

■申し込み 住民1課衛生係

内線113

	対象者
総合健診	40歳以上、1年に1回
子宮がん	20歳以上
乳がん	30歳以上
マンモグラフィー	2年に1回
エコー	毎年受診可
肝臓	5年に1回

※70歳以上・生活保護世帯は無料



◎作業療法士  
鶴丸 美穂子さん

現在、大任町の老人会の人たちを対象に、各地区で「健康教室」を行っている

毎回、看護師による血圧測定のと、体力低下や転倒予防、認知症予防などを目的とした運動やレクリエーションを行っています。また、健康教室は地域の人たちの交流の場ともなっていて、わたし自身も楽しく活動させてもらっています。

皆さん、健康には関心が高く、多くの情報を持っていますが、中には誤った情報や、人によっては適さないものもあります。まずは自分自身をよく知ることが大切です。健康教室で覚えた正しい知識や方法を日常生活の中で少しでも生かしていただけたらと思います。

健診項目と料金

健診項目	料金	
基本健康診査	1,500円	
肺がん	胸部レントゲン	200円
	痰(たん)検査	700円
肝臓がん	腹部エコー検査	2,000円
	B型・C型肝炎血液検査	800円
胃がん検診	1,000円	
大腸がん検診	500円	
子宮がん検診	600円	
乳がん	エコー検査	800円
	マンモグラフィ(40歳以上対象)	1,800円
前立腺がん検診	600円	
骨粗しょう症検診	1,500円	

## 特集 2

### 台風と集中豪雨

情報を集めましょう

この季節になると、毎年のように台風が上陸し、各地で多くの被害をもたらします。台風を避けることができるならば避けたいのですが、自然に逆らうことは不可能です。しかし台風や大雨の場合、突然起る地震とは違って、事前に情報を得ることが可能です。

雨が続く日や台風が近づいてきた場合は、こまめにテレビやラジオで現在の気象状況と今後の予報を確認しましょう。

#### 注意報と警報

大雨のときや台風が上陸したときに、よく耳にする注意報や警報。これは、気象庁が大雨や強風などの気象現象によって災害が起るおそれのあるときに注意報を、重大な災害が起るおそれのあるときに「警報」をお知らせするときに「警報」を

# 災害に備える

これから台風の季節がやってきます。そこで今回は、台風や大雨によって起る災害から身を守るための方法をお知らせします。



▲7月4日の夜10時頃に、大雨によって地滑りが起きた建徳寺古墳公園横の中央線道路の様子。道路と歩道の間にある鉄製の柵がねじ曲がっているのがわかります。写真は7月5日の朝に撮影

## 避難の判断の決め手は雨量です

1時間雨量 (ミリ)	予報用語	人の受けるイメージ	災害発生状況
10~19	やや強い雨	ザーザーと降る	この程度の雨でも、長く続くときは注意が必要
20~29	強い雨	どしゃ降り	側溝や下水、小さな川があふれ、小規模の崖崩れが始まる
30~49	激しい雨	バケツをひっくり返したように降る	山崩れ・がけ崩れが起きやすくなり、危険地帯では避難の準備が必要
50~79	非常に激しい雨	滝のように降る(ゴーゴーと降り続く)	マンホールから水が噴出する。土石流が起りやすい。多くの災害が発生する
80~	猛烈な雨	息苦しくなるような圧迫感がある。恐怖を感じる	雨による大規模な災害の発生するおそれが強く、厳重な警戒が必要

※ 表は、気象庁作成の「雨の強さと降り方」から一部抜粋して作成したものです

発表して、注意や警戒を呼びかけるものです。注意報や警報が発表されたときは、十分に警戒をしましょう。

#### 備えあれば憂いなし

普段から災害に備えて、非常食や懐中電灯などをいつでも持ち出せるようにリュックなどに入れて準備しておきましょう。

また、台風が上陸しそうなきは、雨戸を閉めたり、風で飛ばされそうな物を片づけたりしましょう。

### 土砂災害

全国で毎年9百件以上発生

大雨や長雨で気をつけたいたのが土砂災害です。毎年全国では9百件以上の土砂災害が発生しています。大任町でも70カ所以上の土砂災害危険箇所があります。土砂災害に巻き込まれた場合、命が奪われることも少なくありません。住宅の近くに山やがけがある場合は、土砂災害に注意をし、早めの自主避難を心がけましょう。

## 地域防災のために頑張ります

6月21日に町長室で大任町消防委員会委員の辞令交付式が行われ、山本清美さん（左・桑原）、植田照信さん（右・成光）の2人が新たに消防委員に任命されました。

町の消防力の強化と、安心・安全なまちづくりを目指して頑張ります。

■問い合わせ 総務課 内線210



## 町の対策

### 災害警戒本部の設置

町では大規模な災害が予想される場合、災害警戒本部を役場内に設置します。この災害警戒本部とは、町長を本部長として町の職員などで形成される組織です。災害の規模や状況などの情報を収集したり、状況に応じて、避難勧告や避難命令などを出したりします。

### 防災行政無線

災害警戒本部から、防災行政無線を使って住民に災害の状況や対策などの情報をお知らせし

町内避難所一覧		
避難場所	電話番号	収容人数
大任町役場	63-3000	500
大任町レインボーホール	63-4832	800
大任町公民館	63-2242	300
今任町民会館	63-2506	100
今任小学校	63-2981	500
大任小学校	63-2007	800
大任中学校	63-2008	1,000
島台隣保館	63-2243	40
熊本集会所		30
安永公民館		100
秋永公民館		70
根床集会所		40
福田集会所		30
小林公民館		50

ます。この防災行政無線とは、町内の31カ所に設置したスピーカーを通して、避難の指示や誘導についての情報をお知らせするものです。大規模な災害が発生した場合や、災害が発生しそうなときは、スピーカーからの音声に注意してください。避難勧告や避難命令が出された場合は、速やかに指示に従って行動してください。

※自主避難する際は、事前に役場総務課までご連絡、お願いいたします

■問い合わせ ☎ 63-3000  
総務課 内線210

# 適材適所

## 人事異動のお知らせ

役場では、効率的な行政事務を行うことを目的として、平成18年7月1日付で職員の間、人事異動を行いました。異動者は19人で、異動先は次のとおりです。

### ■人事異動（平成18年7月1日付）

- ▼村田 徳次 総務課長・水道課長・レインボーホール所長 兼務  
(総務課長・水道課長 兼務)
- ▼白川 久幸 総務課庶務係長 (住民1課係長)
- ▼米丸 洋子 総務課主査 (企画財政課主査)
- ▼坂本 妃佐子 総務課主査 (住民1課主査)
- ▼清藤 和彦 レインボーホール主査 (社会教育課主査)
- ▼奥田 圭子 税務課主査 (総務課主査)
- ▼黒木 千鶴 企画財政課企画係長 (改革推進対策課推進係長)
- ▼米丸 修 住民1課衛生係長 (建設課労働係長)
- ▼川添 吉喜 住民2課課長補佐兼福祉係長 (総務課課長補佐)
- ▼松田 倫彰 住民2課 (レインボーホール)
- ▼合谷 恵 住民2課 (総務課)
- ▼奥永 アイ子 今任町民会館主査 (社会教育課主査)
- ▼安武 定美 島台隣保館主査 (住民2課主査)
- ▼松本 義文 産業経済課主幹 (レインボーホール所長)
- ▼盛坪 清子 産業経済課主査 (今任町民会館主査)
- ▼二宮 達夫 改革推進対策課課長補佐 (産業経済課課長補佐)
- ▼鈴木 康裕 建設課主査 (税務課主査)
- ▼矢吹 伸二 社会教育課係長 (住民2課福祉係長)
- ▼村上 純子 社会教育課主査 (島台隣保館主査)

※ ( ) 内は異動前の職務 敬称略





## 地域の文化交流

### 柿原地区で七夕文化祭

7月9日に、柿原公民館で「第14回七夕文化祭」が行われました。この七夕文化祭は柿原区民の文化発表の場として毎年行われているものです。会場では、住民が作った陶芸や、習字や絵画など、様々な作品が展示されました。

またメインイベントとして、今年は飯塚市からハンドベルの演奏グループ「スノーブレイク」を招いての演奏会が行われました。演奏会では、ジブリ映画の音楽や、「世界に一つだけの花」などの楽曲が次々と演奏され、住民たちはハンドベルの美しい音色に耳を傾けていました。



▶ ハンドベルに挑戦。うまく鳴らせたかな？



▶ プールで事故がないように祈願しました

## 夏休みはプールへ行こう

### B&Gで祈願式とプール開き

6月28日に、B&G海洋センタープールで安全祈願式とプール開きが行われました。式には、町長や教育長をはじめ、役場職員や学校関係者などが出席。プールで事故が起きないようにと祈願しました。

祈願式のあとは、大任小学校の5年生が体育の授業で早速プールを使用。まだ肌寒い中、今年初めての水泳を楽しみました。

プールの使用時間は9時から17時までで、8月は月曜日とお盆期間以外は毎日営業しています。



▲ 4年生の島田大星くん（幸神町・後列向かって左から2番目）は「県大会では、優勝を目指して頑張りたいです」と語ってくれました

## 県大会への切符を獲得

### 「無限」が4年生大会で3位に

7月10日～14日に田川市民球場で、少年野球の4年生大会が開催されました。大会には田川市郡から12チームが参加し熱戦を繰り広げました。大任町からは少年野球チーム「無限」の4年生以下の選手が出場。パートの決勝戦では、惜しくも1点差で破れ、悔し涙を流した子どもたち。パート優勝こそ逃したものの、気持ちを切り替えて挑んだ3位決定戦で勝利し、見事県大会への出場権を獲得しました。

県大会は8月26日～28日に、福岡市の雁ノ巣球場ほか7会場で行われる予定です。

## いじめや差別のない町に

### レインボーホールで同和講演会

7月4日にレインボーホールで、毎年恒例の同和講演会が開催されました。今年は「たがわ21女性会議」による創作劇「お浦ものがたり」が披露されました。

劇では、女であるが故に、低い身分であるが故に、そして貧乏であるが故に、わずか13歳で人柱として大浦池に沈められたお浦の目を通して、人権の大切さを訴えました。

「たがわ21女性会議」代表の堀江昭美さんは「あらゆる差別がなくなってほしい。それが平和につながると思います」と、人権問題について話してくれました。



▲ いじめられているのに周りの人間は知らん顔。こんな光景は大任町にはないよね？



おくだ けんじ  
**奥田 建次**さん (上今任)

☆生年月日 昭和31年7月10日

☆趣味 植物育成 メダカの飼育 映画鑑賞

「挑戦者」。まさにその言葉がぴったりの人物がいます。「城乃越焼建築」の陶芸家、奥田建次さんです。奥田さんが作る陶器は、花びらや生き物などの図柄が立体的に盛り付けられていて、実用はもちろん、見た目にも楽しめます。「盛付技法」という独自の技法を用い、今までの陶芸界にはない新たな陶器を作りだしました。奥田さんは「昔のいいところは取り入れつつも、今までにない物を作りたいと思ったんですよね」と笑顔で話してくれました。

奥田さんは、平成7年に自らの窯元を開きました。事故で大けがを負い「人生やりたいことをやらなければもったいない」と思ったのがきっかけでした。奥田さんは陶芸の魅力を「なかなか完璧な物はできない。そこが陶芸の難しいところであり、楽しいところ」と語ってくれました。

プライベートでは、植物やメダカを育てるのが好きという奥田さん。作品の多くに、美しい花々が装飾されているのも納得できます。

最後に奥田さんは「本物の桜と同じぐらい大きな桜の陶版を作りたい。それと、人が入れるぐらいの大きなドーム型の作品を作りたいね。内部の壁も天井も全てきれいな陶版で装飾した作品。まあ、これは夢だけど」と笑顔で今後の目標を熱く語ってくれました。夢を夢で終わらせない行動力。目標が実現する日は意外と早いのかも知れません。

クローズ・アップ  
**Close-up!**  
— challenger — vol. 6

## 広がれ、友達の輪

### 大任小で交流会

7月10日に大任小学校の体育館で、大任小学校の3年生41人と、今任小学校の3年生12人同士で交流会が行われました。本来、この日はしじみの放流を行う予定でしたが、川が増水していたために予定を変更して交流会を行いました。

交流会では、お互いの小学校で考えてきたクイズを出しあったり、両校一緒にレクリエーションを行ったりして友好を深めました。最後は各自で作ってきた名刺を交換。両校の児童は楽しい時間を過ごしました。



▶最初は緊張したけど、すぐ仲良くなったよ

## 優勝の栄冠を手に

### 郡民体育大会で優勝

6月25日に川崎町民体育館で郡民体育大会のバスケットボール大会が行われました。この大会に大任町から「大任バスケットボールクラブ」が出場し、見事優勝の栄冠を手にしました。

「ここでの優勝は通過点。本番は次の県大会。そこで優勝して全国大会出場を目指したいです」とキャプテンの村上英樹さん（福田・前列向かって右から3番目）は、県大会での抱負を語ってくれました。

県大会は9月23日と24日に大牟田市で行われます。



▲2年ぶりに見事優勝。昨年準優勝の雪辱を果たしました





## みなさんの人権を守ります

平成18年7月1日付で梶原忠雄さん(左・西白土)、西藤幸代さん(右・下今任)の2人が新たに人権擁護委員として、法務大臣から委嘱されました。

人権侵害があった場合は、相談相手となり適切な処置で救済してくれます。

■問い合わせ 住民2課 内線118

# おしらせ 広場

## 大任町役場

〒824-0512 福岡県田川郡  
大任町大字大行事3067番地

☎ 63-3000



### バスツアーに 参加しませんか

田川地区振興促進協議会では、次のとおり「ふるさと探訪バスツアー」の参加者を募集します。今回は、長府毛利邸など下関長府城下町を見学する日帰りのバスツアーです。

■参加費 2千円(昼食付)

■とき 10月5日(木)

■集合時間・場所 8時30分まで 役場駐車場に集合

■定員 60人

■定員になり次第締め切ります。

■申込方法 8月7日(月)から受け付けを開始します。役場企画財政課でお申し込みください。※電話での申し込みは受け付けていません。ご了承ください。

■問い合わせ

企画財政課 内線215

### 社会生活基本調査に ご協力ください

総務省・県では、社会生活基本調査を実施します。この調査は、国民の生活時間の配分、自由時間の主な活動などを調査し、様々な行政施策を作る際の資料とするものです。

8月下旬から、県の統計調査員が調査地域の世帯に伺いますので、ご協力お願いします。

※調査地域は全世帯ではなく、無作為に選ばれた世帯のみです。

■問い合わせ

福岡県調査統計課  
☎092-643-3191

### 福岡県警察官Bの 採用試験を実施

福岡県警察本部では、次のとおり平成18年度福岡県警察官Bの採用試験を行います。

■採用人数

男性 約135人

女性 約11人

■受験資格

昭和51年4月2日〜平成元年4月1日生まれの人

■受付期間

8月28日(月)〜9月19日(火)

■1次試験

10月15日(日)

## いろいろな衛生業務の お盆休みのお知らせ

お盆の時期は、いろいろな衛生業務がお盆休みに入ります。お間違えのないようご注意ください。

### ゴミ収集

8月12日(土)と13日(日)は、ゴミの収集業務を休業します。

■問い合わせ

住民1課衛生係 内線113

### し尿くみ取り

8月5日(土)と6日(日)は、通常は休みですが、お盆前のため業務を行います。13日(日)から15日(火)までは休業となりますのでご注意ください。

8月3日(木)までに申し込みがあれば、お盆前にくみ取ります。ただし日程に関しては、おまかせ願います。

■問い合わせ

松村産業 ☎63-3650  
桑野衛生 ☎63-3217

### 田川地区畜場

8月15日(火)の業務を休業します。

■問い合わせ ☎42-8002  
田川地区畜場

### 田川地区休日救急医療センターの診療日

■診療日 8月14日(月)・15日(火)

■休診日 田川市伊田2735番11号(石原記念公園)にある田川メディカルセンター内

※平成18年4月1日から右記の住所に移転しました。お間違えのないようご注意ください。

■午前の受付時間

9時〜11時30分

(内科・小児科・外科)

■午後の受付時間

13時〜16時30分

(内科・小児科・外科)

■夜の受付時間

18時〜22時30分

(内科・小児科)

※救急時のみご利用ください。その際は、保険証を忘れずに持ってきてください。

■問い合わせ ☎45-7199  
田川地区休日救急医療センター

■申し込み・問い合わせ  
添田警察署 ☎82-00110

## 親子で映画を 見ませんか

田川法人会では、次のとおり「親子の映画祭」を開催します。

- とき 8月19日(土)
- 開場12時30分・開演13時30分
- ところ 田川文化センター
- 対象者 小学生とその保護者
- 上映作品 「名探偵コナン」他
- 入場料 無料
- ※1人につき1枚入場整理券が必要で、入場整理券についてはお問い合わせください。
- 問い合わせ ☎45-80005  
社団法人田川法人会事務局

## 老人医療の減額認定 証をお持ちの人へ

入院時の一部負担金と食事代が減額される「老人医療の限度額適用・標準負担額減額認定証」の有効期限は7月で終了しました。引き続き利用する人は8月中に更新手続きをしてください。

■対象者  
非課税世帯など

■手続きに必要なもの  
健康保険証・印鑑 老人保健

法医療受給者証

■問い合わせ  
住民2課福祉係 内線120

## 児童扶養手当などの 現況届をお忘れなく

児童扶養手当と特別児童扶養手当は、毎年8月に、引き続き受給資格の有無を調べるための届け出現況届が必要で、現況届が必要な人には、町から通知をする予定です。手続きは忘れず、お早めにお願います。

■問い合わせ  
住民2課福祉係 内線119

## 児童虐待について 考えてみませんか

田川児童相談所では、次のとおり講演会を行います。

■とき 9月9日(土) 13時～15時30分

■ところ 福岡県立大学 大講義室

■テーマ 「児童虐待と児童保護について」(仮題)

■講師 細井勇さん(福岡県立大学人間社会学部教授)

■参加費 無料

■問い合わせ ☎42-0499  
田川児童相談所 総務企画課

## 個人事業税は 納期内に納めましょう

個人で事業を行っている皆さん、個人事業税の第1期納期限は8月31日(水)です。納期内の納付にご協力をお願いします。

■問い合わせ  
☎0948-23-4111  
飯塚・直方県税事務所 課税第1課 事業税係

## 「同和」教育研究 集会を開催します

田川郡「同和」教育研究集会実行委員会では、次のとおり研究集会を開催します。

- とき 8月27日(日)9時受付
  - ところ・内容
  - ◆全体会 田川文化センター  
講演 新屋英子のひとり芝居  
「身世打鈴(シンセタリオン)」  
講師 新屋英子さん
  - ◆分科会 各町村会場その他  
14時開会
- 大任町公民館では「啓発・研修A」の分散会があります。詳しくはお問い合わせください。
- 参加費 千円(参加・資料代)
- 問い合わせ ☎26-0055  
田川郡「同和」教育研究集会実行委員会事務局

## 悪質な滞納者に対し 強制徴収を実施

改革推進対策課では、町外に転出した町税(軽自動車税・固定資産税・町県民税)などの悪質滞納者への強制徴収(財産差し押え)を、2月から実施しています。

町内の滞納者に対しては、納税のお願いをしていますが、今後、納付相談に応じなければ悪質と判断し、強制徴収を実施します。

また、町外に転出した国保税の滞納者には差し押さえ執行を、住宅新築資金や住宅家賃、水道料などの滞納者には、納付のお願いをしていますが、相談に応じなければ、競売、明け渡し訴訟などの法的措置や給水停止などを行うこととなります。

### 差し押さえ執行件数

(平成18年6月末現在)

種類	5月	6月	累計
軽自動車税	5件	1件	14件
固定資産税	4件	1件	5件
町県民税	7件	1件	15件
合計	16件	3件	34件

■問い合わせ 改革推進対策課 内線221

## 大任町の花の写真展を開催します ふるさと館おおとう

大任町は「花としじみの里」として町づくりを行っています。レインボーホールをはじめとした公共施設や、町民の皆さんが心を込めて植えた自宅の庭や花壇。町中のいたる所で花が咲き、道行く人々の目を楽しませています。

今回の写真展では、こうした町内の花や景色を撮影している山下平五郎さん(飯塚市)の作品を中心に、隣接するサポテンハウスの珍しい花も紹介します。

■名称 花の写真展

— ふつうのおっちゃんが撮った町内の花と風景 —

■とき 8月1日(火)～9月24日(日) 9時～17時

月曜日休館日(9月18日は開館、翌19日休館)

■ところ ふるさと館おおとう企画展示室

■料金 無料

■問い合わせ ふるさと館おおとう ☎41-2055

# OTOレインボーホール としよしつだより

☆☆☆ ☎63-4832

## 8月の休室日

日	月	火	水	木	金	土
		1	2	3	4	5
6	7	8	9	10	11	12
13	14	15	16	17	18	19
20	21	22	23	24	25	26
27	28	29	30	31		

の日はお休みです

### 開室時間

9時～17時

休室日を変更する場合があります

### 貸出し

図書／10冊まで

うちCDとビデオは1点ずつ

## 新刊案内

### 一般書



まっすぐに。

青木 あざみ 著

子育てハッピーアドバイス 2

明橋 大二 著

僕はマゼランと旅した

スチュアート ダイベック 著

秋の森の奇跡

林 真理子 著

町長選挙

奥田 英郎 著

みぼりんのえくぼ

岡田 典子 著



絵本  
ふしぎなふしぎな  
プレゼント

マリオラモ 著

おっぱい

みやにしたつや 著

おっぱい  
(大きな絵本)

みやにしたつや 著



### 児童書

齋藤孝のイッキによめる! 名作選

齋藤 孝 編

齋藤孝のイッキによめる! 名作選  
(シリーズ・小学1～6年 中学生)

齋藤 孝 編

### DVD



ハリーポッターと  
炎のゴブレット

マイク  
・ニューウェル 監督



パッチギ!

井筒 和幸 監督

宇宙戦争 スティーブン スティルバーグ 著

戦国自衛隊1549 手塚 昌明 監督

■ 老後だけのものではありません  
病气や事故で障害が残ったと

■ 終身保障されます  
老齢年金は、生涯にわたって受けることができます。預貯金のように使えばなくなるというわけではないので、どんなに長生きしても安心です。

■ 税金が軽減されます  
国民年金の保険料は、その年に納めた分が全額「社会保険料控除」の対象となります。そのため、所得税・住民税が軽減されます。

■ 3分の1を国が負担しています  
年金の財源は、みなさんが納める保険料と国の負担でまかなわれています。現在は支給年金のうち、3分の1を国が負担しています。なお、国の負担の割合は、今後2分の1まで引き上げられる予定となっています。

■ 国民年金は、誰もが安心して暮らせる社会のために、社会全体で高齢者や障害者などの生活を支えていく国の社会保障制度のひとつです。  
年金という若い人たちにとってはまだ先のことのように思われるかもしれませんが、しかし、いずれ自分の支えとなるだけでなく、年金があることで自分の父母や祖父母の老後の生活（親への仕送りなど）を心配することなく、生活できるわけです。

国民年金は世代間の「ささえあい」

国民年金だより

問い合わせ

住民1課年金係  
内線114

ホームページでも年金の情報をお知らせしています。

社会保険庁

<http://www.sia.go.jp/>

福岡社会保険事務局

<http://www.sia.go.jp/fukuoka/>



# おおとう史学

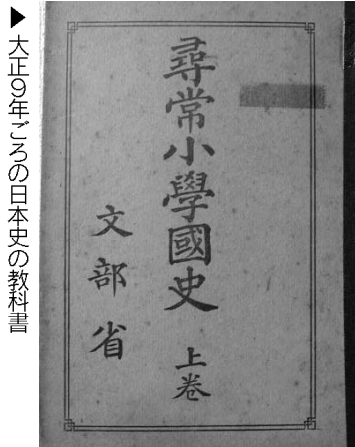
第9話

## 歴史資料・文化財提供のお願い

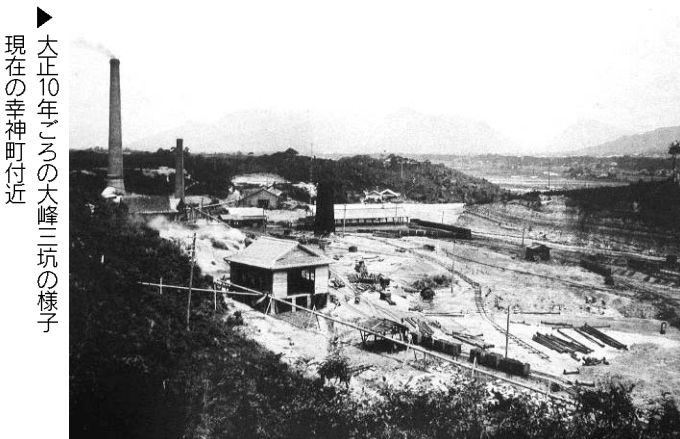
今月号は、現在集めている資料について、町民の皆様からご提供をお願いします。

本町は今から4000年前の縄文時代後期から人々の生活の痕跡が残され、現在に至るまでの歴史があります。その中で、特に明治30年代に始まった炭坑の開発は日本の近代化、戦後の復興を支え、本町にも影響を与えました。

炭坑も閉山してから40年近くが経ち、昔の資料と記憶が急速に失われつつあります。ふるさと館では、大任町の歴史を後世に伝えるため、こうした昔を知るうえで貴重な資料を収集、整理、保管、展示といった活動に取り組んでいます。これまでも、ふるさと館開館以前、以後、町民の皆様からは多数の資料が寄せられ、感謝しています。しかし、資料としてはまだ不足している部分もありま



▶ 大正9年ごろの日本史の教科書



▶ 大正10年ごろの大峰三坑の様子  
現在の幸神町付近

写真ならなんでも  
教科書

戦前の教科書（特に小学1年生以上で、全科目一そろい残っているもの）

ここであげたものはごく一部です。その他にも、不要となったものでこんなものがあるという場合は、ふるさと館におとうまで問い合わせてください。役場担当者がご自宅までうかがいます。

■問い合わせ ☎41-2055  
ふるさと館おとう

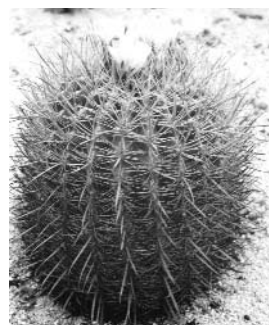
### ◆特に現在集めたいもの

添田線  
SLの写真、石炭を運んでいる写真、切符（現役当時のもの）  
時刻表、駅舎、駅構内の写真など

炭坑  
石炭を掘る道具、石炭の塊  
写真  
炭坑の写真、鉄道の写真、昔の写真（農作業、お祭り、冠婚葬祭など）  
その他当時の様子が分る

## サボテン図鑑

No.9



### こうりゅうかん 紅竜冠

- 種 属 ハシラサボテン亜科フェロカクタス属
- 原産地 アメリカ南西部～カリフォルニア半島
- 開花期 6月～9月（花の色は黄色）
- 特 徴 本品は紅竜冠の中でも、トゲが際立って赤く、美しい逸品

■問い合わせ サボテンハウス ☎63-4832



●作品名 「暑さに負けないで」  
（大任町公民館絵手紙講座から選出）  
●作 者 松田好美さん（柿原）  
●コメント 「先生が『下手が面白い』と言ってくれるので、楽しく習っています。孫と文通する楽しみができました」



## まちの 芸術品



# 8月行事予定表

# 葉月

日	月	火	水	木	金	土
30	31	<b>1</b> 水の日 布の絵本制作 ボランティア講座 【レインボー資料室 13時～15時】 <b>食進会</b> (ふれあい弁当作り) 【集会室9時～】	<b>2</b> 心配ごと相談 (人権・行政相談あり) 【役場10時～12時】 <b>3歳児健診</b> (対象者個人通知) 【多目的13時30分 ～14時30分】	<b>3</b>	<b>4</b> <b>3種混合予防接種</b> (3～90カ月未満児) 【視聴覚13時30分 ～14時】	<b>5</b>
		<b>少年野外スクール</b> 【大分県 香々地少年の家】 2日～4日				
<b>6</b> 広島平和記念日	<b>7</b>	<b>8</b> 立秋 <b>2種混合予防接種</b> (小学6年生 保護者同伴) 【視聴覚13時～14時】 <b>食進会</b> (ふれあい弁当作り) 【集会室9時～】	<b>9</b> ながさき平和の日 <b>社会福祉士 巡回相談</b> 【視聴覚10時～12時】 <b>心配ごと相談</b> 【役場10時～12時】	<b>10</b> 道の日 <b>健康相談</b> 【老人福祉センター 10時～11時】	<b>11</b>	<b>12</b>
<b>13</b>	<b>14</b>	<b>15</b> 終戦記念日 <b>食進会</b> (ふれあい弁当作り) 【集会室9時～】	<b>16</b> <b>乳児健診</b> (4・7・12カ月児) 【集会室13時30分 ～14時30分】 <b>心配ごと相談</b> 【役場10時～12時】	<b>17</b>	<b>18</b> <b>盆踊り花火大会</b> 【レインボーホール 19時30分～】 (花火の打ち上げ 21時～)	<b>19</b> 食育の日 絵本読み語りボラン ティアかくれんぼ 【レインボー図書室 11時～】
<b>20</b>	<b>21</b> <b>母子相談</b> (2カ月児) 【集会室13時～16時】	<b>22</b> 布の絵本制作 ボランティア講座 【レインボー資料室 13時～15時】 <b>食進会</b> (ふれあい弁当作り) 【集会室9時～】	<b>23</b> 処暑 <b>心配ごと相談</b> 【役場10時～12時】 <b>運動教室</b> 【公民館13時 ～14時30分】	<b>24</b>	<b>25</b>	<b>26</b>
<b>27</b>	<b>28</b>	<b>29</b> <b>社会福祉士 巡回相談</b> 【視聴覚13時30分 ～14時30分】 <b>食進会</b> (ふれあい弁当作り) 【集会室9時～】	<b>30</b> <b>2種混合予防接種</b> (小学6年生 保護者同伴) 【視聴覚13時～14時】 <b>心配ごと相談</b> 【役場10時～12時】	<b>31</b> <b>固定資産税 第2期納期限</b> <b>町民税 第2期納期限</b>	<b>1</b>	<b>場所</b> 【集会室】 …役場住民集会室 【視聴覚】 …役場視聴覚室 【多目的】 …役場多目的ホール 【公民館】 …大任町公民館



急ぐほど 正しく  
はつきり110番

## 町内犯罪発生状況 (6月末現在累計)

種類	件数
車上荒らし	0件
オートバイ盗	0件
部品盗	1件
空き巣・忍び込みなど	1件
自動車盗	1件
自動販売機荒らし	0件



■ 防犯・交通の問い合わせ  
添田警察署 ☎82-0110  
大任交番 ☎63-2110

## 6月中の事件・事故の内容

外出の際は、確実な戸締まりと、お隣さんへの声かけを行いましょ。車(バイク)を離れるときは、短時間でもキーを抜きましょう。

## 交通事故発生状況(6月中)

- 発生件数 15件 (81件)
  - 死亡者数 0人 (0人)
  - 負傷者数 4人 (46人)
- ( ) 内は18年中の累計



## 高齢者を悩ませる慢性の腰痛

整形外科を受診している高齢者の多くが、慢性の腰痛に悩まされています。

### ■腰痛の原因は？

腰痛の原因はさまざま、椎間板や椎間関節の変成や変形、筋肉疲労や血液の循環不足、骨粗しょう症が原因での圧迫骨折、腰のねんざともいわれるギックリ腰などがあります。また、精神的なものが原因となる腰痛もあります。

### ■治療はできるの？

原因がはっきりしていれば根本的な治療が行えます。しかし多くの場合、複数の原因が重なり合っていて、専門家でも原因が分からないことがあります。例えば、レントゲンなどで異常が見つかったも、ある人には激しい腰痛が起こり、ある人には全く症状が現れないということもあります。原因がはっきりしない場合は、消炎鎮痛剤などで痛みを和らげる対症的な治療が行われます。

### ■注意点は？

根本的な治療ができない腰痛の場合、様々な方法で痛みを和らげながら腰痛と上手に付き合っていかなければなりません。高齢者の場合は、腰痛による寝たきりや認知症の発症などが心配されます。痛みの悪化を恐れて一日中ベッドの上で生活することにより、認知症を発症してしまうという悪循環も起こります。以前は痛みのあるときには安静を保つ方が良いといわれていました。しかし最近では、高齢者の寝たきりなどを防ぐため、痛みを我慢できる範囲でなるべく体を動かすように勧められています。

# パノラマ たがわ

### ●問い合わせ先

田川市 ☎ 44-2000  
添田町 ☎ 82-1231  
川崎町 ☎ 72-3000  
赤村 ☎ 62-3000  
香春町 ☎ 32-2511  
糸田町 ☎ 26-1231  
福智町 ☎ 22-0555



## 田川市郡 8月のイベント

### ◆田川市 (<http://www.jcho.tagawa.fukuoka.jp/>)

#### ●川渡り神幸祭2007カレンダーの発売

発売日：7月29日(土)

料金：2千円

発売場所：風治八幡神社・田川市役所売店・  
田川市立図書館・石炭歴史博物館など

問い合わせ：田川市役所 農林・商工課 内線311

#### ●川渡り神幸祭2007カレンダー発売記念写真展

開催日・場所

7月31日(月)～8月10日(木) 田川市役所

8月20日(日)～8月31日(木) 田川市民会館

入場料：無料

カレンダーに使用した写真を中心に大判写真を展示します

### ◆添田町 (<http://www.town.soeda.fukuoka.jp/>)

#### ●第11回そえだ夏まつり

(そえだサン・スポーツランド) 8月5日(土)18時～

※ 雨天の場合は6日(日)に順延

迫力あるねぶたが町を練り歩き、3千発の花火が夜空を彩ります

### ◆川崎町 (<http://www.town.kawasaki.fukuoka.com/>)

#### ●川崎町成人式 (川崎町勤労青少年ホーム)

8月16日(水) 受付9時30分～ 開式10時～

対象者：昭和61年4月2日～昭和62年4月1日

生まれの人

### ◆赤村 (<http://www8.ocn.ne.jp/akamura/>)

#### ●ザ・夏まつり (赤村コミュニティ広場)

8月19日(土)17時30分～

※ 雨天の場合は20日(日)に順延

## 町長の初盆参りを自粛

郡内の7町村でつくる田川郡町村会では、町村内物故者の初盆参りについては、公職選挙法で禁じられているため「御仏前や御供物、お参りは、公職者と親類以外は遠慮する」ことを申し合わせています。

これを受け、大任町長は初盆参りを自粛します。

なお、中元・暑中見舞いなどについても、同様とします。

## 町内の保育園に おもちゃを寄付

7月5日に町内に住む神山康夫さん(峰)から、カラオケのおもちゃを6個寄付していただきました。このおもちゃは町内の保育園に配られました。ありがとうございました。

### ■問い合わせ

総務課 内線212



## 人の動き

(平成18年6月末現在)

男 2,835人 (-4人)

女 3,208人 (+11人)

計 6,043人 (+7人)

世帯数 2,578世帯 (+7)

※数字は住民基本台帳から。( )内は前月比

## ★今月の表紙

プールで遊ぶ町内の子どもたち。7月17日、午後1時45分、B&G海洋センターで撮影。今月は思い切って花や風景ではなく、人に見せました。賛否両論あるとは思いますが、これからは被写体を一つにこだわらず、柔軟にいろいろと撮影していけたらなと思っています。

## ホッとタイム

もつ夏がすべて



で来ているようです。この時期はいつもワクワクします。僕は夏が大好き。バーベキューをしたい。南の島に行きたい。泳げないけど潜りたい。でも現実には締め切りに追われる毎日…。とりあえず近場の海でガマンガマン。(毅)