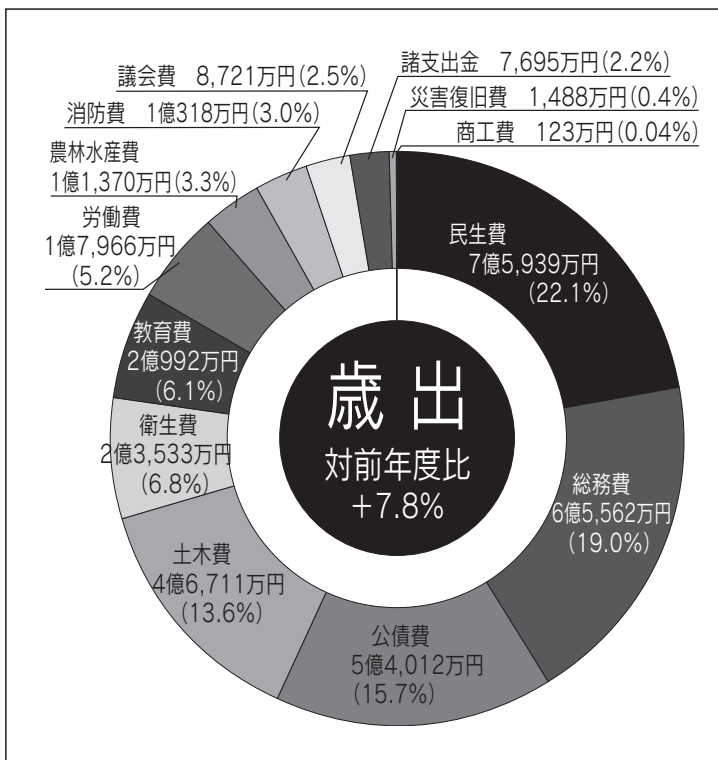


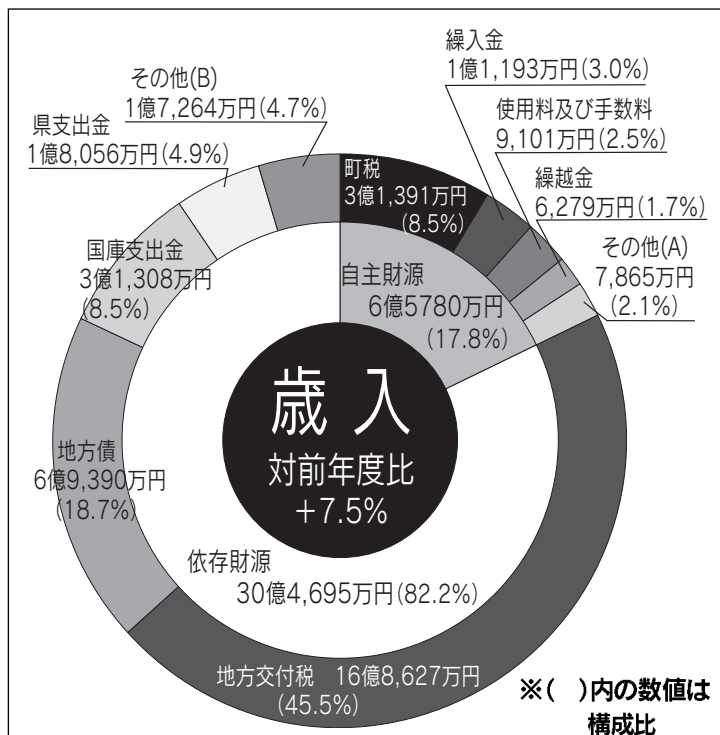


9月の議会定例会で「平成17年度決算」が認定されましたので、その概要をお知らせします。
 決算とは、その年の4月から翌年3月までの1年間で、町にどのくらいのお金が入ってきて、どのように使ったのかをまとめたものです。
 これらを見ることで、町の財政状況や指針、主要事業などが分かります。

歳出決算 34億4,429万円



歳入決算 37億475万円



※()内の数値は構成比

■その他(B)の内訳

地方譲与税	7,061万円(1.9%)
地方消費税交付金	4,446万円(1.2%)
自動車取得税交付金	2,878万円(0.8%)
ゴルフ場利用税交付金	1,250万円(0.3%)
地方特例交付金	1,035万円(0.3%)
利子割交付金	209万円(0.1%)
交通安全対策特別交付金	170万円(0.05%)
株式等譲渡取得税交付金	121万円(0.03%)
配当割交付金	95万円(0.03%)

■その他(A)の内訳

諸収入	3,790万円(1.0%)
分担金	3,109万円(0.8%)
財産収入	916万円(0.2%)
寄附金	50万円(0.01%)

■平成17年度一般会計決算
 2億3千946万円の黒字
 上の2つの円グラフは、町の行政を運営するための基本的経費である一般会計のグラフです。平成17年度は2千100万円を次年度に繰り越し、合計2億3千946万円の黒字となりました。

●町民一人あたり約57万円
 平成17年度末（平成18年3月31日現在）の人口6千32人を基にして、町民一人あたりに使われたお金を計算すると約57万円になります。前年度に比べて、

4万6千778円の増となりました。

●歳入の主な状況
 歳入の決算額は37億475万円で、前年度に比べて2億5千785万円の増となりました。歳入決算額の構成比で最も割合が高いものは、地方交付税です。これは町の財政力に応じて国から交付されたもので、歳入全体の約46%を占めます。次に割合が高いものは、事業を行うときに借り入れる地方債です。以下、町税、国庫支出金、県支出金、繰入金と続いています。

■町税3億1,391万円の内訳

区分	今年度決算額	前年度決算額	増減率
町民税	1億1,226万円	1億1,635万円	▲3.5%
固定資産税	1億6,371万円	1億5,626万円	4.8%
軽自動車税	1,267万円	1,089万円	16.3%
たばこ税	2,527万円	2,546万円	▲0.7%
合計	3億1,391万円	3億896万円	1.6%

●課題は自主財源の確保

本町の歳入の特徴として、町税などの自主財源が乏しく、依存財源が約82%を占める状況となっています。

三位一体の改革（国庫補助負担金の改革、国から地方への税源移譲、地方交付税の見直し）が進められる中、依存財源である地方交付税は今後ますます減額されることが予想され、厳しい財政状況の下で、行政を運営していかなければなりません。

●歳出の主な状況

町が使ったお金、歳出の決算額は、34億4千429万円で16

平成17年度 特別会計決算

■住宅新築資金等貸付事業

歳入 9,105万円
歳出 7,540万円
差引 1,565万円



■国民健康保険

歳入 6億879万円
歳出 7億3,667万円
差引 ▲1億2,788万円



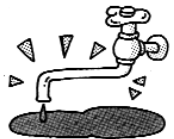
■老人保健

歳入 7億8,923万円
歳出 7億8,922万円
差引 1万円



■水道事業

収入 8,225万円
支出 8,213万円
差引 12万円



▲中央線道路の桜街道（土木費で整備）

年度より2億5千9万円の増となりました。

歳出の主なものは、皆さんの安定した社会生活に必要な経費である民生費や、町の借入金返済の公債費などがあります。平成17年度の主要事業として、桜

街道の整備のための中央線道路改良工事（土木費）や、公民館や学校でのパソコンを利用した教育を充実させるためのインターネット整備事業（総務費）などを行いました。また水槽を積載した消防車を購入して消防力の向上を図ったり（消防費）、河川の護岸・護床工事や、大雨災害による復旧工事（農林水産費）を行いました。

■平成17年度特別会計決算
●特別会計は独立採算性

特別会計とは、一般会計とは別に独立して特定の歳入・歳出を行う会計です。この特別会計は、法律や条令に基づいて制定されています。

大任町には、住宅新築資金等貸付事業、国民健康保険事業、老人保健事業、水道事業、の4つの特別会計があります。

●国民健康保険の赤字が増

特別会計決算を見てみると、国民健康保険事業（以下、国保事業）が1億2千800万円の赤字になっています。16年度は約6千700万円の赤字だったので、約2倍になったことになっています。赤字の主な原因は医療費の増加です。本町では国保事業の赤字を抑えるため、訪問指導や運動教室を行っています。



▲水槽を積載した消防車（消防費で購入）

国保のページ

アンケートにご協力をお願いします

国民健康保険係では、平成18年度ヘルスアップ事業の一環として、国民健康保険に加入している人の中から、無作為に選んだ300人を対象にアンケートを行います。右写真のヘルスチェックノート21が届いた人はアンケートに記入し、同封の返信用封筒に入れて役場に返送してください（送料は無料です）。ご協力いただいた人にはアンケート結果を基に作成した総合健康づくりの指針を送付します。総合健康づくり指針の内容は、以下のとおりです。

●健康度判定とアドバイス

肥満度および13項目別の健康度と、健康管理の指針を提示します。

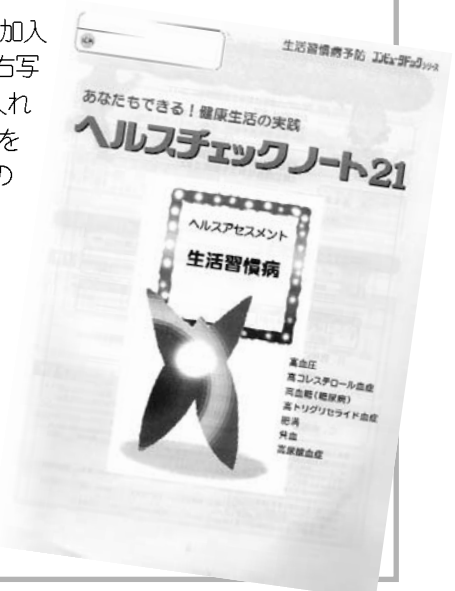
●生活習慣の判定とアドバイス

食生活、歯、運動習慣、休養、生活の充実度の5項目に分けて、生活習慣の状態をわかりやすく判定します。

●生活習慣の改善目標

対象者自身が改善したいと考えている生活習慣を「改善目標」として提示し、アドバイスをします。

■問い合わせ 住民1課 国民健康保健係 内線115





▲ 大会終了後は街宣車で町内を回り、暴力絶滅を呼びかけました

暴力のない町を目指して

暴力絶滅住民総決起大会を開催

10月6日、レインポーホールで第21回大任町暴力絶滅住民総決起大会が開催され、地域住民や来賓など約300人が参加しました。

大会で永原譲二町長は「町民、行政、警察が一体となって、これからも暴力には断固反対していく」、添田警察署の松尾清署長は「犯罪はいつどこで起こるかわからない。犯罪の温床を作らせないことが重要だ」と共に壇上で町民に訴えました。

その後は、暴力追放の講演会やビデオ研修、自衛隊飯塚基地の演奏隊による楽器演奏などが行われました。

最後は会場全員で「暴力反対！暴力絶滅！暴力追放！」と、力強いシュプレヒコールで大会を締めくくりました。

秋空の下、大地の実りを収穫

誠慈保育園の園児が稲刈り体験

秋晴れの空が広がった9月20日、誠慈保育園の園児と真木保育園（添田町）の園児が、添田町で稲刈り体験をしました。

稲刈りには誠慈保育園から年長組の園児たち9人が参加。この稲は今年の5月に園児たちが自ら手植えをしたものです。園児たちは保育士に教えてもらいながら、カマを使って慎重に稲を一株ずつ刈り取っていました。

収穫した稲は精米後、誠慈保育園に届けられ、11月に園児たちがおむすびにして食べるそうです。自分たちで収穫したお米で食べるおむすびは、普段よりおいしいことでしょう。



▲ 自分たちで収穫した稲を手に「はい、チーズ！」



▶ 秋晴れの中、由緒ある城下町を散策しました

歴史を感じる町並みを散策

ふるさと探訪ツアーを実施

10月5日、田川地区振興促進協議会の主催で、毎年恒例の「ふるさと探訪バスツアー」が行われ、町内から63人の町民が参加しました。

今回のコースは、まず始めに山口県の下関市で長府城下町を散策。「乃木神社」や「長府毛利邸」などの名所を訪ね歩きました。お昼は瀬戸内海国立公園の「火の山公園」に移動。眼下に関門海峡や関門橋を望みながら、展望レストランで食事休憩をしました。

帰りは「唐戸市場」でお買い物タイム。皆さん両手にたくさんのお土産を持って帰路に着きました。

花の企画展、好評のうちに終了

約700人が見学

ふるさと館おおうで、8月1日から9月24日まで開催されていた「花の写真展」に、町内外から約700人もの見学者が訪れました。写真展では春に咲く花を中心に、町内の花や風景など約50点を展示。写真は定期的に入れ替えられ、訪れた人々の目を楽しませていました。

写真を撮影した赤木定雄さん（飯塚市）は「大任町は他の町と比べても花が多い、このことを町民の方々は誇りに思っていてほしいですね」と大任町の感想を話してくれました。ふるさと館おおうでは今回の好評を受け、第2弾の花の企画展を計画中です。



▲ 訪れた人たちは、花いっぱい町を再認識したことでしょう

第18回 少年の主張大会

子どもたちは何を考え、何を思っているんだろう…

町青少年育成町民会議では、今年も「少年の主張大会」を開催します。発表するのは、町内の小中学生から選ばれた9人の生徒たちです。

私たち大人には想像もつかない子どもたちの視点に、あるときは驚かされ、またあるときは感心させられます。

子どもたちの「純粹」な思いのこもった主張に、耳を傾けてみませんか。

■とき 12月2日(土) 10時開会

■ところ レインボーホール

また、少年の主張大会終了後は次のとおりレクリエーション大会を開催します。お楽しみ抽選会もありますので、ぜひご参加ください。
※参加者には軽食を用意しています。

■とき 12月2日(土)11時30分〜

■ところ B&G体育館

■問い合わせ

社会教育課 ☎63-2242



うさみ としこ 宇佐見 淑子さん (上今任)

☆生年月日 昭和13年 2月23日

☆趣味 お花 お茶・インディアカ・読書

「家の中にお花があるっていうのは気持ちがいいですね。家の中にいて、四季折々の風情を楽しむことができるし、何より心が落ち着きますね」とお花の魅力を語ってくれたのは、宇佐見淑子さん。宇佐見さんは、町の公民館講座でお花の先生をやっています。

お花に出会ったのは20歳の頃。何か習い事をしたいと思い、興味があったお花を習い始めました。流派は池坊。今では、町の依頼でお花を教えるようになって約20年になります。

生徒たちにお花を教える先生となった今でも、所属する池坊田川東支部に顔を出し、お花の勉強を続けることは忘れません。現在は、11月3日・4日に行われる大任町文化祭に、生徒たちがお花の作品を出展するため、その準備と指導に力を入れているそうです。

また宇佐見さんは地域の社会奉仕活動にも積極的に参加し、地域社会づくりに貢献しています。今まで小学校のPTA副会長や大任町青少年育成指導員などを歴任してきました。現在でも昭和58年から現在まで民生委員として、地域の人たちの悩みを聞いたり、相談にのったりしています。

普段は、月に2回お茶を習ったり、毎週土曜日の夜にはB&G体育館で友達と集まって楽しくインディアカで汗を流したりと多趣味な宇佐見さん。充実した日々を過ごすことが、いきいきとした笑顔の秘けつなのでしょうね。

クローズ・アップ
Close-up!
— Flower arrangement — vol. 9



▲今任小5年 宮島 里奈ちゃん
「ユニバーサルデザイン」



▲今任小6年 鶴丸 悟くん
「本から学んだこと」



▲大任小5年 加生 愛ちゃん
「差別について」



▲大任小6年 坂田 佳奈ちゃん
「目が不自由なひとのため」



▲大任小6年 本間 理絵ちゃん
「漫画家になる」



▲大任中1年 阪本 美咲さん
「今、地球はどうなっている?」



大任中1年 石田 萌さん
「絆」



▲大任中2年 白石 あさのさん
「大事なもの」



▲大任中2年 田丸 剛さん
「広い地球の中」



球根植えの参加者を募集します

大任町社会福祉協議会（レインボーホール）では、12月3日(日)の午前9時から、レインボーホールとその周辺の花壇でチューリップの球根植えを行います。これに伴い、球根植えを手伝ってくれるボランティア参加者を募集します。事前の申し込みは不要ですが、参加される人は作業のできる服装、手袋、手グワ（なくても可）を準備して当日ご参加ください。

■問い合わせ 大任町社会福祉協議会 ☎63-4828

おしらせ 広場

大任町役場

〒824-0512 福岡県田川郡
大任町大字大任事3067番地

☎ 63-3000



県営住宅の空き家 入居者募集

県では次のとおり、県営住宅の入居希望者を募集します。募集案内書は役場の建設課・住宅係窓口で配布します。

■申込受付期間

12月1日(金)～11日(月)

■申し込み

案内書添付の封筒で、郵送にてお申し込みください。

■問い合わせ

☎0948-21-3232
筑豊県営住宅管理事務所

薬物乱用・非行防止の 県民大会を開催

福岡県保健福祉部では、薬物乱用防止および青少年非行防止を図るため、次のとおり県民大会を開催しますので、多数の参

加をお待ちしています。

■とき

11月22日(水) 13時～16時30分

■ところ

田川文化センター

■内容

アトラクション、式典 特別講演

■特別講師

魚住絹代さん(大阪府教育委員会 訪問指導アドバイザー、元法務教官)

■参加料 無料

■問い合わせ

☎092-643-3287
福岡県保健福祉部業務課麻薬係

■問い合わせ

☎092-643-3388
生活労働部青少年課指導係

ご家庭の湯沸器 点検しましょう

パロマ工業(株)製瞬間湯沸器による一酸化炭素中毒事故の再発防止のため、対象機種(point検)回収を実施しています。

ご家庭にある湯沸器を必ず確認のうえ、次の型式に該当している場合は、パロマ工業(株)またはガス販売店に連絡してください。ご協力をお願いします。

■型式

PH-81F、PH-82F、PH-101F、PH-102F、

PH-131F、PH-132F、PH-161F

※右記以外でも老朽化した機器で設備に不良が生じた場合、

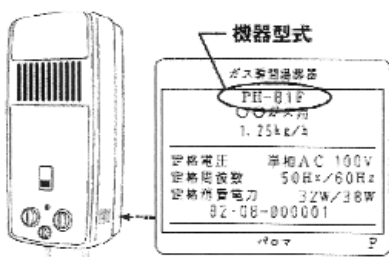
一酸化炭素中毒事故が発生する可能性があります。これらには安全装置付きの機器に交換することや警報器の設置が有効です。

各販売店にご相談ください。

■問い合わせ

パロマ工業株式会社お客様相談室

☎0120-314-5522
(24時間受付 フリーダイヤル)



製品側面にある機器型式プレートを
確認してください。

人権特設相談で 悩みを解消

田川人権擁護委員協議会では、次のとおり特設相談日を設置します。人権についてお悩みや相談がある人はお気軽にご相談ください。

■とき 12月6日(水)10時～12時

■ところ 大任町役場
住民2課 内線110

■問い合わせ

平成18年度自衛官を 募集します

自衛隊福岡地方協力本部では、次のとおり自衛官を募集します。

●自衛隊生徒

■受験資格

15歳以上17歳未満の男子

■受付期間 平成18年11月1日

(水)～平成19年1月9日(火)

■一次試験日

平成19年1月13日(土)

■ところ 飯塚研究開発センター
(飯塚市川津)

●2等陸・海・空士(男子)

■受験資格

18歳以上27歳未満の男子

■募集人数 若干名

■受付期間

11月20日(月)～12月15日(金)

■試験日 12月17日(日)

■ところ 陸上自衛隊福岡駐屯地(春日市大和町)

■入隊

平成19年3月下旬～4月上旬

■問い合わせ

☎0948-22-4847

自衛隊福岡地方協力本部 飯塚地域事務所



婦人スポーツ大会の参加者を募集中

大任町体育振興協会では、次のとおり婦人スポーツ大会（ソフトバレーボール）を開催します。ぜひ、ご参加ください。

- とき 11月18日(土)18時～
- ところ B&G体育館
- 申込み方法 4人以上8人以内で1チームを作って、11月10日(金)までに、社会教育課に参加申込書を提出してください。参加申込書は、区長・組長宅および大任町公民館内の社会教育課にあります。
- 問い合わせ 社会教育課 ☎63-2242

配偶者暴力に悩んでいませんか

福岡県では、県民の皆さんが身近なところで配偶者暴力（ドメスティック・バイオレンス）の相談をすることができ、必要な支援や情報提供が受けられるように、県内の保健福祉環境事務所を配偶者暴力相談支援センターに指定しました。

このセンターでは、専用の電話を設け、電話や面接により相談を受けています。相談は無料で、秘密は厳守します。

■相談専用電話

☎42-48500

平日 8時30分～17時15分

■夜間・休日専用電話

☎092-716-0424

平日夜間 17時15分～24時

土日・祝日 9時～24時

■問い合わせ

☎092-643-3257

児童家庭課 母子福祉係

児童虐待について考えてみませんか

田川児童相談所では、次のとおり児童虐待防止に関する講演会を行います。

■とき 11月25日(土) 13時30分

～16時30分

■ところ イイツカコミュニケーションセンター 4階(託児室あり)

■テーマ

「虐待問題のある家族を『地域で支援する』ということ」

■講師 山本裕子さん(西南学院大学人間科学部 助教授)

■参加費 無料

■問い合わせ ☎42-0499

田川児童相談所 総務企画課

年末調整説明会を開催します

田川税務署では、次のとおり平成18年分源泉所得税の年末調整説明会を開催します。

◎田川市内の法人

■とき 11月22日(水)10時20分～

■ところ

田川青少年文化ホール

◎田川市内の個人、田川郡内の法人・個人

■とき 11月22日(水)13時50分～

■ところ

田川青少年文化ホール
※年末調整関係の資料は、事前に送付しますので、説明会当日に必ず持参してください

■問い合わせ ☎44-4576

田川税務署 法人課税部門

准看護師になりませんか

田川看護高等専修学校では、次のとおり准看護師学生の一斉募集を行います。

■受験資格

中学卒業（見込み）以上

■募集人員 40人

■試験科目

学科（中学卒業程度）、面接

■教育期間 2年

■受付期間

11月27日(月)～12月7日(木)

■試験日 12月10日(日)

■ところ

田川看護高等専修学校

■申し込み・問い合わせ

☎42-13207

田川看護高等専修学校

直方聾学校で体験入学会

福岡県立直方聾学校では、次のとおり体験入学会を行います。

■対象者 聴覚に障害を有する中学生までの子どもとその保護者、関係者

■とき 11月22日(水) 9時30分～13時30分

■申し込み・問い合わせ

☎0949-26-5335-1

福岡県立直方聾学校

申告や納税は便利なe-Taxで

田川税務署では、申告・納税の際に納税者の負担を減らすため、国税電子申告・納税システム（e-Tax・イータックス）の活用を推進しています。

e-Taxを利用すると、国税に関する各種手続き（①所得税、法人税、消費税、酒税および印紙税の申告 ②全税目の納税 ③申請・届け出など）が、自宅やオフィスからインターネットを通じて行うことができます。そのため税務署などに何度も出かける必要がなくなります。

特に源泉所得税の毎月納付や、消費税の毎月申告など、利用回数の多い手続きには便利です。

e-Taxの詳しい情報は下記ホームページをご覧ください。

e-Taxホームページ <http://www.e-taxnta.go.jp>

e-Taxヘルプデスク ☎0570-015901

■問い合わせ

田川税務署 個人課税部門 ☎44-0432

法人課税部門 ☎44-4576

OTOレインボーホール としよしつだより

☆☆☆ ☎63-4832

11月の休室日

日	月	火	水	木	金	土
			1	2	3	4
5	6	7	8	9	10	11
12	13	14	15	16	17	18
19	20	21	22	23	24	25
26	27	28	29	30		

の日はお休みです

開室時間

9時～17時
休室日を変更する場合があります

貸出し

図書／10冊まで
うちCDとビデオは1点ずつ

新刊案内

一般書



まほろ駅前
多田便利軒
三浦しをん 著



八月の
路上に捨てる
伊藤たかみ 著



仕事力
朝日新聞社編



風に舞いあがる
ビニールシート
森絵都 著



本朝金瓶梅
林真理子 著



ひとがた流し
北村薫 著



十歳のきみへ
九十五歳のわたしから
日野原重明 著

絵本



まっしろな
ワンピース
えんどうゆき子 作



Mysnail, My snail,
My Husband
ケリー・ミューア(他) 著



The Marriage of
the Young mouse Girl
ケリー・ミューア(他) 著

国民年金だより

問い合わせ

住民1課年金係
内線114

11月は年金月間です

年金月間は、国民一人ひとりが年金を身近で大切なものとして考え、公的年金制度の意義や役割を正しく理解してもらうために実施しています。この機会に、ご自身やご家族の年金について考えてみましょう。

■受付時間

平日 8時30分～17時15分

※ご相談の際は「年金手帳」または「年金証書」をご用意ください。

■年金記録相談の特別強化体制を実施中

電話での相談は「ねんきんダイヤル」へ
社会保険庁では、電話での問い合わせに対応した「ねんきんダイヤル」を開設しています。年金について相談したいことがあれば、お気軽にお電話ください。

受付時間
平日 8時30分～17時15分

年金請求などのご相談
0570-0511165

年金を受けている人のご相談
0570-0711165

■電話での相談は
「ねんきんダイヤル」へ
社会保険庁では、電話での問い合わせに対応した「ねんきんダイヤル」を開設しています。年金について相談したいことがあれば、お気軽にお電話ください。

■年金記録相談の特別強化体制を実施中
平成18年12月までの間、社会保険事務所では「年金記録相談の専用窓口」を設置して、年金記録に関する相談を受け付けています。年金記録のことで気になる点があれば、社会保険事務所までお越しください。内容を調査します。

この機会に、お近くの社会保険事務所でご自身の年金記録を確認してみまじょう。
※社会保険事務所にお越しの際は、基礎年金番号がわかるもの、または本人確認ができるもの（運転免許証など）を持ってきてください。

■来訪での相談は…

直接来訪して相談したい場合は、お近くの社会保険事務所、または北九州年金相談センターまでお越しください。

■問い合わせ

直方社会保健事務所
☎0949-22-0800

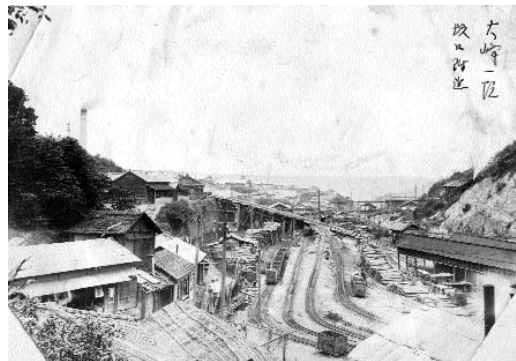
おおとう史学 しがく

第12話

炭坑の話 (町内各所) たんこう

今月号では炭坑の歴史についてふれてみたいと思います。

大任町で大規模に石炭を掘り始めたのは明治時代になってからですが、江戸時代の中ごろの延享4年(1747年)に成光と福田で石炭を掘っていた記録が残っています。今から約260年前のことです。とは言っても一年中ではなく農閑期に細々と掘っていただけのようです。その後、明治時代の初めごろにも成光で石炭を掘っていた記録が残っています。明治時代も



▲大正末期ごろの大峰一坑



▲炭坑の坑口 石炭を背負いカゴに入れて運ぶ女性

■問い合わせ 41-20055
ふるさと館おおとう

半ばを過ぎると、大峰一坑、二坑、島廻坑が開坑、大正時代に入ると大峰三坑が開坑されます。明治中ごろ、大任町の人口は2千800人あまりでしたが、大正10年ごろには1万人を超えています。炭坑に職を求める人、それに伴い商売をする人が押し寄せたことがわかります。大任町では明治30年代から昭和40年代までの約70年間大規模な石炭の採掘が行われ、日本の近代化、戦後の経済復興を支えてきました。ふるさと館では11月26日(日)まで「町内の炭坑」展を開催しています。展示会では、炭坑やボタ山の写真、石炭や石炭を掘る道具40点あまりを展示しています。



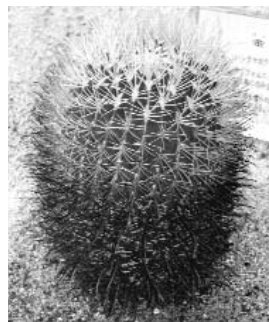
▲昭和43年ごろ 成光での田植え 背後にはボタ山



- 作品名 「かさじょう」
(大任町文化連盟 布の絵本の会「レインボー」から選出)
- 代表 稲本 キヌエさん (下今任)
- コメント 「子どもたちに楽しんでもらおうと、布の絵本を作っています。貸出も行っているので利用してください」

サボテン図鑑

No.12



きん かん りゅう
金冠竜

- 種 属 ハシラサボテン亜科フェロカクタス属
- 原産地 メキシコ (カリフォルニア半島のセドロス島にのみ生息)
- 開花時期 不明
- 特 徴 金色の美しいトゲを持つ希少種。
- 問い合わせ サボテンハウス ☎63-4832

11月行事予定表

霜月

日	月	火	水	木	金	土
場所 【集会室】 …役場住民集会室 【視聴覚】 …役場視聴覚室 【多目的】 …役場多目的ホール 【公民館】 …大任町公民館	30	31 総合健診結果説明会 【多目的14時～18時】 町民税 固定資産税 第3期納期限 食進会【集会室9時～】	1 灯台記念日 3歳児健診 (対象者個人通知) 【多目的13時30分～14時30分】 心配ごと相談 (人権・行政相談あり) 【役場10時～12時】	2 3種混合予防接種 (3～90カ月未満児) 【視聴覚13時30分～14時】	3 文化の日 大任町 総合文化祭 【レインボーホール 9時30分～17時】	4 大任町 総合文化祭 【レインボーホール 9時～14時】
5	6	7 立冬 布の絵本作 ボランティア講座 【レインボー資料室 13時～15時】 社会福祉士巡回相談 【視聴覚10時～12時】 食進会【集会室9時～】	8 心配ごと相談 【役場10時～12時】 運動教室 【公民館13時～14時30分】	9 119番の日 健康相談 【レインボーホール 10時～11時】	10 技能の日	11 年金週間 6日～12日 
12  秋季全国火災予防週間 6日～15日	13  税を考える週間 11日～17日	14	15 七五三 乳児健診 (4・7・12カ月児・対象者個人通知) 【集会室13時30分～14時30分】 心配ごと相談 【役場10時～12時】	16	17	18 大任町婦人 スポーツ大会 【B&G体育館 18時～】 絵本読み語りボラ ティアかくれんぼ 【レインボー図書室 11時～】
19	20	21 BCG予防接種 (3～6カ月未満児) 【視聴覚13時30分～14時】 布の絵本作 ボランティア講座 【レインボー資料室 13時～15時】 食進会【集会室9時～】	22 小雪 心配ごと相談 【役場10時～12時】 運動教室 【公民館13時～】	23 勤労感謝の日	24 医療安全週間 19日～25日 	25 男女共同参画の日
26	27	28 税関記念日 食進会 (ふれあい弁当作り) 【集会室9時～】	29 心配ごと相談 【役場10時～12時】 運動教室 【公民館13時～】	30	1	2 少年の主張大会 【レインボーホール 10時～】



急ぐほど 正しく
はつきり110番

町内犯罪発生状況 (9月中)

種類	件数
空き巣・忍び込みなど	3件
車上荒らし	0件
自動車盗	0件
オートバイ・自転車盗	0件
部品盗	0件
自動販売機荒らし	0件



■ 防犯・交通の問い合わせ
 添田警察署 ☎82-0110
 大任交番 ☎63-2110

9月中の事件・事故の内容

9月末、町民の迅速な通報で2人の泥棒を逮捕しました。不審な人物や車を見かけたら、迷わず110番通報をお願いします。

交通事故発生状況 (9月中)

- 発生件数 15件 (131件)
 - 死亡者数 0人 (0人)
 - 負傷者数 10人 (69人)
- () 内は18年中の累計



パノラマ たがわ



- 問い合わせ先
- 田川市 ☎ 44-2000
 - 添田町 ☎ 82-1231
 - 川崎町 ☎ 72-3000
 - 赤村 ☎ 62-3000
 - 香春町 ☎ 32-2511
 - 糸田町 ☎ 26-1231
 - 福智町 ☎ 22-0555

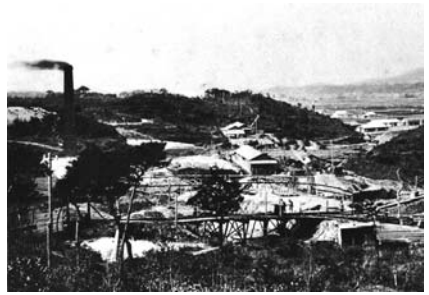
田川市郡11月のイベント

- ◆田川市 (<http://www.jcho.tagawa.fukuoka.jp/>)
 - TAGAWAコールマイン・フェスティバル
 - 11月3日(祝)17時~20時【田川文化センター】
 - 11月4日(土)10時~18時30分【石炭記念公園ほか】
 - 11月5日(日)10時~16時【石炭記念公園】
 - 4日は18時から花火の打ち上げあり(約1,000発)
 - 福岡県立大学学園祭
 - 「第15回秋興祭 有頂天祭 やるなら今しかねえ!!!」
 - 11月11日(土)、12日(日)【福岡県立大学】
 - 11日、14時20分~「MAMALAD RAG」のライブ
 - 12日、16時30分~ お笑い芸人「チュートリアル」のお笑いライブ。いずれも無料
- ◆添田町 (<http://www.town.soeda.fukuoka.jp/>)
 - 第11回 英彦山男魂まつり【深倉園地】
 - 11月12日(日) 10時~
 - みこし担ぎやもちまきなどの各種イベント、特産品を販売 ※JR英彦山駅から無料送迎バスあり
- ◆香春町 (<http://www.town.kawara.fukuoka.jp/>)
 - 野村万蔵の会公演【香春町町民センター】
 - 12月1日(金) 19時~
 - 料金：大人1,000円 子ども無料
 - 狂言師野村万蔵さん率いる野村万蔵の会が「狂言についての知識や演技方法の説明」と狂言「盆山(ぼんさん)・梟山伏(ぶくろうやまぶし)」の上演を行います。
- ◆福智町 (<http://www.town.fukuchi.lg.jp/>)
 - 2006ロマンティックXmasコンサートinふくち【福智町地域交流センター(大ホール)】
 - 11月27日(月)・19時~
 - 前売料金：大人2,000円 中学生以下1,000円
 - 当日料金：大人2,500円 中学生以下1,500円

「大峰三坑」は「町内の炭坑——炭坑の歴史とくらし」と題した、秋の企画展を開催しています。展示期間は11月26日(日)までです。お早めにお越しください。

問い合わせ ☎ 41-20055
大峰三坑おもしろ館

炭坑の写真と道具を展示中



◀大峰三坑 全景

この顔にピン! ときたら110番

現在、全国の警察を挙げて、オウム真理教関連事件の被疑者の追跡捜査を行っています。このような指名手配被疑者を早期に検挙するためには、市民の皆さんの協力が必要です。

「指名手配被疑者によく似た人を見かけた」など、指名手配被疑者に関する情報は、どんなささいなことでもいいので、警察に通報してください。

■懸賞金1人につき200万円

あなたの情報が検挙に結びついた場合は、手配被疑者1人につき200万円の懸賞金が支払われます。



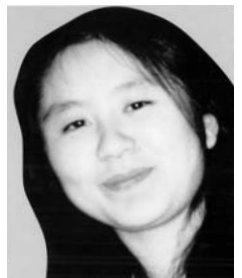
ひらた まこと
平田 信
公証役場事務長
逮捕監禁致死事件

特徴/昭和40年生まれ。身長183センチくらい。ヒゲが濃く、歯並びが悪い。左首筋に5ミリくらいのホクロがある。



たかはし かつや
高橋 克也
地下鉄サリン事件

特徴/昭和33年生まれ。身長172センチくらい。眉毛が濃く、頭が大きい。近視(眼鏡使用あり)である。



きくち なおこ
菊地 直子
地下鉄サリン事件

特徴/昭和46年生まれ。身長159センチくらい。右こめかみに4ミリくらいのホクロと右目下に5ミリくらいのホクロあり。

オウム真理教 関係指名手配

■問い合わせ

添田警察署 ☎ 82-0110
大任交番 ☎ 63-2110

人の動き

(平成18年9月末現在)

人口総数
男 2,840人(-1人)
女 3,215人(-4人)
計 6,055人(-5人)

65歳以上
男 565人(+3人)
女 1,002人(+2人)
計 1,567人(+5人)

世帯数 2,607世帯(+9)

※数字は住民基本台帳から。()内は前月比

◆今月の表紙



10月6日午後、レインボーホールで行われた「第21回大任町暴力絶滅住民総決起大会」でのシユブレレコール。4ページに詳細記事があります。

★ホツとタイム
いつも取材に使っているデジタル一眼レフカメラ「デジタル一眼レフカメラ」を一度にたくさん写真を撮ることができるとても便利。取材では数打で済むので、たまたまの失敗も減ります。ただ、その後持っているのは写真の選別作業。いつも写真の多さで頭を悩ませています。殺